

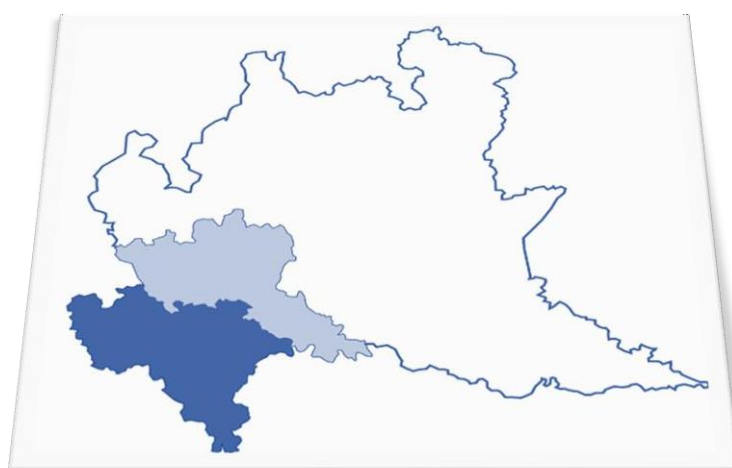


ASSOLOMBARDA

14 ottobre 2020

RASSEGNA STAMPA

Focus: territorio della Provincia di Pavia e aziende locali



Sede di Pavia

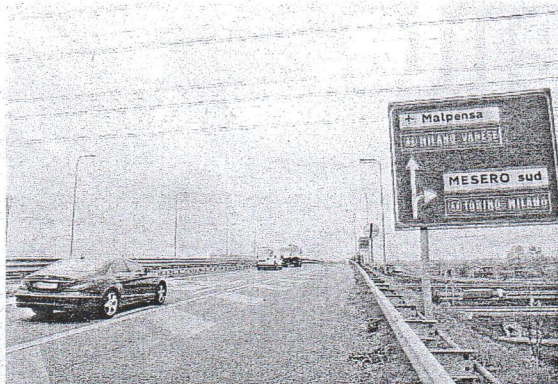
Uffici di Pavia – Via Bernardino da Feltre 6 – Tel. 0382 37521 – Fax 0382 539008 – pavia@assolombarda.it
Ufficio di Vigevano – Giuseppe Mazzini 34 – Tel. 0381 697811 – Fax 0381 83904
Ufficio di Voghera – Via Emilia 166 – Tel. 0383 34311 – Fax 0383 343144

Superstrada, fumata nera dal governo

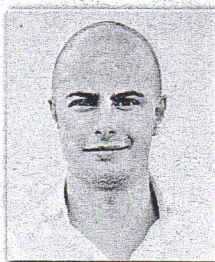
La palla passa ai Comuni della tratta

Non è andato come sperato l'incontro romano dello scorso 6 ottobre sul tema della superstrada, e ora la palla torna al territorio. Dal confronto tra il responsabile nazionale Pd per le Infrastrutture, Marco Simiani, e il funzionario del ministero dei Trasporti Giuseppe Catalano, in rappresentanza della

Ministra Paola De Micheli, è infatti risultata impraticabile la proposta di separare d'ufficio le due porzioni del tracciato che dovrebbe collegare la città di Vigevano con l'aeroporto di Malpensa. «L'ipotesi portata avanti dal Pd aveva come obiettivo la rapida realizzazione della tratta C dell'opera, compresa tra Vigevano e Albairate – spiega il consigliere comunale dem Emanuele Corsico Piccolini, artefice dell'incontro della scorsa settimana – mentre lasciava aperto al dibattito politico il futuro sulla tratta A, sulla quale erano emerse alcune criticità. Tuttavia, il ministero ha spiegato che una decisione di questo tipo risulterebbe in un definanziamento dell'opera, che sarebbe dunque impossibile portare a compimento. Al contrario, la soluzione proposta dai tecnici è quella di trovare un accordo politico sul territorio, in particolare tra la Provincia di Pavia, sostenitrice del sì alla superstrada, e la Città



Si cerca un compromesso con gli enti locali



**Emanuele
Corsico Piccolini**

Metropolitana di Milano, schierata per il no. Trovato un compromesso tra queste realtà locali, il ministero accetterà di buon grado la proposta che gli sottoporremo. Per questo motivo già nei prossimi giorni incontrerò la vicesindaca metropolitana Arianna Censi, che ci è stata indicata come principale interlocutrice su questo dossier». Se un accordo sul territorio non dovesse essere raggiunto, con tutta probabilità la strada da intraprendere sarebbe la riprogettazione globale dell'infrastruttura, come proposto dalla Ministra dei Trasporti nelle scorse settimane. Questa soluzione, tuttavia, potrebbe richiedere tempistiche prolungate, che lo stesso Partito democratico vorrebbe evitare. (m.n.)

INDUSTRIA INFORMA



Musselli Dante e Figli s.r.l.

"Dateci un punto d'appoggio e vi solleveremo il mondo..."

Una storia aziendale vogherese
attiva da oltre mezzo secolo

“**R**icordo che, a metà degli anni '60, mio padre Dante faceva lavori di carpenteria, proprio qui a Voghera, in una piccola azienda artigiana. A un certo punto, nell'ambito della sua attività, ha avuto l'esigenza di acquistare macchinari idonei per il sollevamento e la movimentazione dei conchi che produceva. Subito dopo, si è accorto che c'era

una grande richiesta proprio di quella tipologia di macchinari: parecchie aziende, numerosi artigiani e persino comuni cittadini si rivolgevano spesso a lui chiedendo di poter affittare le macchine per il sollevamento. E così, papà ha intuito che forse avrebbe potuto inventarsi una nuova impresa nella quale impegnare la famiglia: in particolar modo, i suoi sei figli.”
Ferruccio Musselli (78 anni portati

magnificamente, mente sveglia da imprenditore pratico e avveduto) quasi si emoziona nel ricordare gli esordi di quest'azienda il cui nome è associato da sempre a suo padre e alla sua famiglia: Musselli, per l'appunto.

Sotto:
autogru in azione presso
gli stabilimenti Eni
di Sannazzaro de' Burgondi





Sopra:
il parco di autoelevatori
nella sede di Voghera

“Ne abbiamo fatte di cose importanti, da allora”, sottolinea l'imprenditore, che oggi presiede la società. “Ho ancora davanti agli occhi, ad esempio, il nostro intervento sulle guglie del Duomo di Milano e diversi lavori per il restauro di altri edifici storici, come la cattedrale di Pavia, il secentesco Duomo di Voghera e, pochi giorni fa, anche il Santuario di Caravaggio. Le nostre autogru hanno contribuito, tra l'altro, alla realizzazione di alcuni padiglioni di Expo 2015, a progetti viabilistici come la tangenziale esterna milanese e, ancora, allo smantellamento di strutture della raffineria Eni di Sannazzaro de Burgondi.”

È trascorso più di mezzo secolo dalla nascita di questa realtà, che prima aveva sede in Via Martiri della Libertà e ora si trova a Medassino, nella zona industriale di Voghera. L'azienda è ormai giunta alla terza generazione, rappresentata dai figli di Ferruccio: Ileana, la quale si occupa soprattutto della parte amministrativa, e Fabrizio, responsabile della logistica e dell'andamento generale dell'azienda.

La passione e la conoscenza nel settore del sollevamento sembrano essersi trasmesse quasi per osmosi da una generazione all'altra: l'esperienza, cresciuta nel corso degli anni, si è consolidata attraverso numerosi progetti e importanti collaborazioni in Italia e all'estero.

Stiamo parlando di un patrimonio di sapere che è andato di pari passo con l'assoluta continuità della compagine sociale, rimasta in seno alla famiglia Musselli, partner affidabile, preciso e tempestivo, grazie anche al costante aggiornamento del parco mezzi e alla formazione degli addetti interni.

“All'interno dell'azienda” – affermano all'unisono Ileana e Fabrizio – “pulisce un'anima ancora famigliare, cresciuta

da una dimensione artigianale all'attuale misura industriale. Siamo in grado di offrire soluzioni di sollevamento specifiche per i più diversi campi applicativi, per rispondere in modo rapido a ogni esigenza di sollevamento. D'altronde, la posizione strategica della nostra sede, all'incrocio dei principali corridoi del trasporto nazionale ed europeo, ci permette di raggiungere in tempi ottimali i principali poli industriali del Nord Italia.”

“Peccato” – aggiungono – “che nel nostro territorio, proprio dove c'è la nostra sede, le infrastrutture non siano affatto all'altezza e lascino a desiderare: gli amministratori, invece di discutere sui massimi sistemi filosofici, dovrebbero concentrare i loro sforzi per dare maggiore efficienza alle strade, aiutando così in modo concreto l'economia locale.”

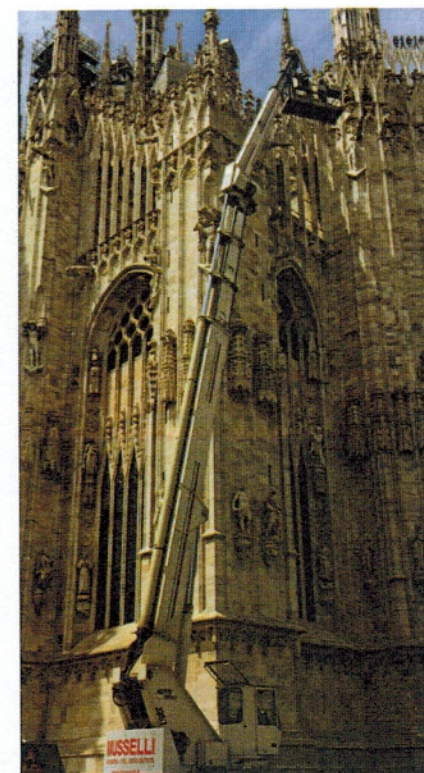
Un parco mezzi moderno, con oltre 50 veicoli di ultima generazione, la costante attenzione alle normative e alla sicurezza nonché la scrupolosa formazione degli operatori consentono a Musselli di affrontare le sfide di sollevamento più complesse.

Grazie ad una struttura flessibile e dinamica, unitamente a sistemi gestionali interni del tutto informatizzati, l'azienda vogherese offre soluzioni di noleggio personalizzate.

“In cantiere non si improvvisa: prima del noleggio” – spiegano Ileana e Fabrizio – “svolgiamo un accurato sopralluogo per valutare con precisione le reali caratteristiche dei carichi da sollevare e le peculiarità del cantiere. Attraverso una serie di rilevazioni puntuali, lo staff



Sotto:
un intervento durante
le operazioni di pulitura
del duomo di Milano



tecnico svolge la prima valutazione, volta ad identificare il mezzo più adatto. Interviene quindi l'aspetto più delicato: gli ingegneri, attraverso software avanzati, dopo aver inserito tutti i riferimenti tecnici di cantiere, sono in grado di simulare virtualmente il sollevamento e concludere con la redazione di un piano di sollevamento rigoroso, tale da permettere interventi di precisione, anche in spazi ristretti e con limiti di manovra dati da interferenze. I nostri studi di sollevamento, indispensabili per garantire tempi e risultati certi, sicurezza ed efficacia, costituiscono uno strumento di lavoro apprezzato dai partner e dai clienti più importanti." Attualmente, Musselli ha 35 dipendenti; lo scorso anno, il fatturato ha superato i 7 milioni di euro: per il 2020, necessariamente, si dovrà tenere conto di quanto accaduto a seguito del Covid-19.

In ogni caso, in questi ultimi mesi, si è registrata una costante ripresa dell'attività, in diversi comparti.

Quasi ferma, almeno per il momento, l'edilizia, l'attenzione dell'azienda iriense si è focalizzata sui settori dell'impiantistica pesante, varo di travi e ponti, manutenzione di grandi impianti industriali come ad esempio termovalorizzatori, di Oil & Gas, per gruppi di rilevanza internazionale, e montaggio di pali e intere reti delle telecomunicazioni.

"Musselli accompagna i propri clienti in ogni fase del noleggio" – assicurano gli amministratori Ileana e Fabrizio – "attraverso un servizio di customer care

dedicato. Dalla nostra sede garantiamo un'assistenza completa con reperibilità 24 ore su 24 e sette giorni su sette. Insomma, quanto al noleggio, forniamo un servizio completo con la certezza di riuscire a risolvere con semplicità ogni esigenza di sollevamento."

Musselli è anche centro formativo abilitato per la somministrazione di corsi PLE (Piattaforme di Lavoro mobile Elevabile) ed extra PLE; è in grado, cioè, di organizzare e fornire corsi specifici per tutte le tipologie di impianti di sollevamento identificati dall'accordo Stato-Regioni: autogru, piattaforme aeree, camion-gru, carrelli elevatori.

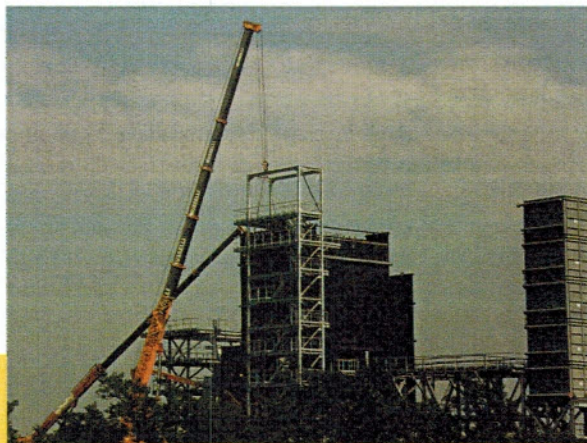
Presso la sede attrezzata di Voghera, in aule ampie e dotate di ogni supporto tecnologico, Musselli è in grado di occuparsi della formazione completa di gruisti e addetti specializzati alle diverse attrezzature di sollevamento, partendo dagli indispensabili criteri teorico-pratici di sicurezza per arrivare all'affiancamento diretto e alle prove dal vivo.

"Purtroppo" – lamentano Ileana e Fabrizio Musselli – "i giovani sembrano non cogliere le concrete opportunità di lavoro in questo specifico settore. Una

specializzazione nel comparto del sollevamento può portare a discrete soddisfazioni, anche sotto il profilo economico."

"Certo" – concludono – "bisogna coniugare al lavoro i concetti di impegno e sacrificio; ma, in questo periodo di crisi, in cui può risultare difficile trovare una occupazione, fare un investimento su se stessi potrebbe portare a risultati interessanti. Il nostro è un settore di nicchia; tuttavia, è su questa nicchia che la nostra azienda ha costruito la propria storia di successo."

Giorgio Macellari



A sinistra: interventi alla Centrale Enipower, Ferrera Erbognone

I principali servizi offerti

Noleggio Autogru

Autocarriate, fuoristrada, minigru speciali, con o senza operatore. Il parco macchine di Musselli offre un'ampia gamma di autogru, fra cui scegliere quella più adatta alle specifiche esigenze di noleggio e di sollevamento.

Noleggio Piattaforme Aeree

Per il noleggio "a caldo" (con operatore) o "a freddo" (senza operatore), Musselli dispone di numerose tipologie di piattaforme aeree: autocarrate, semoventi, fuoristrada, cingolate, snodate, verticali, diesel, elettriche.

Noleggio Carrelli Elevatori

Diverse sono le tipologie di carrelli elevatori per il noleggio con o senza operatore: da quelli telescopici (con portate comprese tra 2 e 12 tonnellate), completi di tutte le attrezzature accessorie, a quelli verticali più classici.

Noleggio Trasporti Speciali

Per ogni esigenza di movimentazione, l'azienda di Voghera offre ai propri clienti diverse soluzioni di autocarri e autoarticolati: camion con gru, semirimorchi normali e ribassati, autoarticolati per trasporti speciali e fuori sagoma.

Noleggio a Freddo

Accanto al noleggio con operatore, Musselli offre ai propri clienti numerosi mezzi per il noleggio "a freddo", tra i quali identificare lo strumento di sollevamento più adatto ad ogni singola necessità di cantiere.

Studi di Sollevamento

Autentico fiore all'occhiello sono gli studi di sollevamento, il valore aggiunto di ogni noleggio e un passaggio fondamentale per ottimizzare costi e tempistiche di lavoro.



A sinistra:
la sede dell'azienda
a Torricella Verzate

Ecotechno s.r.l.

Energie rinnovabili ed efficienza energetica

L'azienda di Torricella Verzate progetta e realizza impianti fotovoltaici gestendone ogni aspetto

“**D**al 2004 forniamo impianti e servizi per la produzione di energia da fonti rinnovabili e per l'efficienza energetica; nel corso di una quindicina d'anni, abbiamo realizzato circa 800 impianti installando oltre 35 mila moduli fotovoltaici: di fatto, circa 25 mila tonnellate di anidride carbonica risparmiate all'ambiente. Non solo. Stiamo per lanciare sul mercato un innovativo generatore solare portatile – plug & play – di energia elettrica con un sistema di accumulo integrato.”

A parlare di **Ecotechno** – che ha sede a Torricella Verzate – è lo stesso fondatore e Amministratore Unico dell'azienda: Carlo De Marchi, ingegnere elettrotecnico, con alle spalle una lunga esperienza di lavoro all'Ansaldo e alla Marelli nel settore dell'elettronica di potenza.

Fin dai primi anni dell'attività, il lavoro è cresciuto in maniera sensibile e piuttosto rapidamente, soprattutto grazie al passa-parola tra i clienti. Il focus, da subito, si è rivolto al settore fotovoltaico:

dagli impianti residenziali da 3 kW fino ai sistemi per usi industriali da oltre 1 MW.

Oggi l'azienda conta 16 dipendenti; lo scorso anno, ha fatto registrare un fatturato complessivo pari a circa 2 milioni e 200 mila euro.



Da un ramo di **Ecotechno**, nel 2018, è nata **Ecotechno Impianti**, specializzata nella progettazione, installazione, manutenzione e gestione degli impianti fotovoltaici: una società interamente di proprietà della casa madre. **Ecotechno** mantiene invece l'attività di ricerca e sviluppo, oltre alla produzione di energia elettrica ceduta alla rete grazie a 2 MW di impianti fotovoltaici realizzati in proprio. **Ecotechno** è inoltre una Energy Service Company certificata in conformità alla norma UNI CEI 11352:2014 e conta sulla presenza dell'ingegner De Marchi in qualità di Esperto in Gestione dell'Energia per i settori civile ed industriale, certificato a norma UNI CEI 11339:2009 presso Rina Services Spa.

“Grazie ai nostri tecnici” – riprende l'ingegnere – “siamo in grado di progettare e realizzare impianti fotovoltaici e di altre tipologie, gestendone tutti gli aspetti, sia dal punto di vista tecnico che da quello amministrativo, attraverso una serie di servizi focalizzati ad ottimizzare la produttività. Tutto il personale tecnico è dipendente diretto dell'azienda, a garanzia del migliore controllo possibile sulla qualità dell'operato. La nostra struttura segue i clienti in ogni fase dei progetti: dall'ideazione alla realizzazione fino al rientro del capitale investito.”

L'impegno primario di **Ecotechno** è da sempre indirizzato a promuovere un utilizzo responsabile delle risorse energetiche, per ridurre i costi sostenuti dai propri clienti per l'acquisto di energia elettrica e termica, e con significativi benefici per l'ambiente, con il pensiero rivolto alle generazioni future.

“Proponiamo soluzioni personalizzate per ogni tipo di utenza” – afferma il nostro interlocutore – “puntando sempre a tenere il passo con le innovazioni tecnologiche per massimizzare i benefici del cliente. Ormai è consuetudine, ad esempio, proporre impianti dotati di sistema di accumulo: l'energia prodotta grazie al fotovoltaico e non utilizzata

A sinistra:
Carlo Demarchi
fondatore
e amministratore unico
dell'azienda



A sinistra:
Andrea Camporotondo,
responsabile commerciale

direttamente per alimentare utenze attive viene immessa in rete, in cambio di un corrispettivo che però è inferiore al prezzo di acquisto; in alternativa, la si può accumulare per impiegarla in un secondo momento, ottenendo un considerevole risparmio; un meccanismo che consente di sfruttare nel migliore dei modi l'energia prodotta ogni giorno dal sole.”

“Tra le ultime attività che abbiamo introdotto” – svela l'ingegnere – “c'è anche quella dell'installazione dei sistemi di ricarica per veicoli elettrici. Riteniamo che ben presto assisteremo al boom della mobilità elettrica grazie a una forte diminuzione dei prezzi dei veicoli elettrici. Già oggi è possibile usufruire di importanti incentivi per l'acquisto di auto elettriche e per le infrastrutture di ricarica. Garantire la disponibilità di punti di ricarica per l'utenza domestica, nei luoghi di lavoro e in aree pubbliche, sarà il primo passo indispensabile per contribuire alla diffusione della e-mobility. Perciò abbiamo avviato una partnership operativa con **Mennekes**, produttore tedesco molto conosciuto, che ha creato il sistema di connessione per la ricarica di veicoli elettrici standardizzato in tutta Europa.

“Vantiamo, infatti, rapporti consolidati con i fornitori leader in tutti i comparti produttivi attinenti al settore dell'energia, proprio per garantire al cliente gli standard qualitativi ai più alti livelli di mercato. Siamo da anni installatori certificati dei maggiori player del settore, dai moduli **Sunpower** agli inverter **SMA** e **SolarEdge**, oltre ai sistemi di accumulo **Tesla**, **LG Chem** e **BYD**.

“La nostra strategia commerciale si basa inoltre sulla presenza diretta sul territorio”, prosegue De Marchi. “Operiamo



in modo tale da garantire rapidità di intervento e massima efficienza nella fornitura dei servizi di assistenza tecnica e amministrativa: quello che comunemente si definisce gestione post-vendita; una scelta strategica, questa, che ci ha consentito di mantenere una continuità nei rapporti di lavoro.”

Ulteriore prova dell'affidabilità di **Eco-techno Impianti** è data dal fatto che il sistema di gestione qualità è certificato a norma **UNI EN ISO 9001**, a garanzia degli elevati standard operativi dell'a-

zienda. Questo tipo di organizzazione consente alla società di guardare con ottimismo al futuro.

“Nei prossimi mesi” – ribadisce De Marchi – “ci aspettiamo un significativo sviluppo di opportunità di lavoro dalla normativa che comunemente si definisce *Decreto FER1*: riguarda la possibilità di realizzare grandi impianti incentivati su capannoni, anche con coperture in amianto da riquilificare, o a terra, in aree dismesse, o ancora su cave e discariche; in aree, insomma, non diversamente riutilizzabili.”

“Per quanto riguarda le installazioni residenziali” – precisa – “una forte spinta arriva invece dall'*Ecobonus 110%*, la detrazione fiscale riconosciuta nella mi-

Impianti fotovoltaici industriali: accesso al credito e incentivi

Il mercato del fotovoltaico vede crescere le installazioni industriali e commerciali: sempre più imprese colgono i vantaggi di un investimento nel fotovoltaico come un'occasione per ridurre i costi operativi legati all'approvvigionamento energetico.

Il risparmio energetico rappresenta, infatti, un'importante leva per la competitività, soprattutto in un periodo problematico come quello attuale. Assumere il controllo della propria energia - attraverso gestione oculata e autoproduzione - mette inoltre l'impresa al riparo dagli aumenti tariffari e incrementa l'efficienza aziendale.

Installare un impianto fotovoltaico sulla copertura di edifici industriali e commerciali rappresenta un'ottima opportunità di valorizzazione degli immobili: un investimento il cui tempo di rientro si attesta sotto i cinque anni grazie a credito di imposta e ammortamento.

Nonostante le problematiche strutturali

che potrebbero frenare le installazioni negli edifici obsoleti, l'utilizzo di componenti di alta qualità e una sapiente progettazione consentono di ottimizzare l'investimento.

La nuova generazione di imprenditori, in particolar modo, non si lascia spaventare da ostacoli facilmente superabili e resta fortemente orientata agli investimenti in sistemi di produzione di energia da fonte rinnovabile. Questo grazie non solo alla spiccata sensibilità alle tematiche ambientali, ma anche alla focalizzazione sui vantaggi dell'autoconsumo in ottica di risparmio sui costi aziendali.

Da qui l'esigenza di tenere sempre sotto controllo i flussi di produzione e consumo di energia attraverso sistemi di monitoraggio semplici e affidabili. Va nella stessa direzione la sempre maggior richiesta di soluzioni tecniche che massimizzino la produttività degli impianti e consentano di sfruttare al meglio l'energia prodotta.

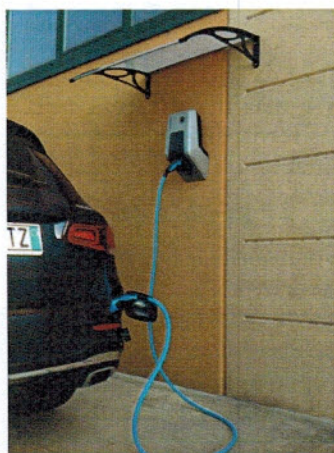
Ad oggi, nonostante queste premesse positive, il settore delle installazioni



A sinistra:
impianto fotovoltaico
negli stabilimenti
del Gruppo Piber



A sinistra:
interventi di Ecotechno,
tetti con impianti fotovoltaici;
sotto:
installazione sistema per
ricarica di autoveicoli elettrici
in partnership con Mennekes



zie provenienti dalla convenzione con il GSE (Conto energia o FER), sono più propensi a concedere mutui e finanziamenti, che consentono alle imprese di investire senza intaccare la propria liquidità.”

“In fase di definizione dell'intervento” - aggiunge - “è possibile valutare col cliente modalità di valorizzazione dell'energia prodotta, come l'autoconsumo abbinato allo Scambio sul Posto, che potrebbero rivelarsi anche più redditizi. È fondamentale che non solo gli imprenditori, ma anche gli istituti di credito percepiscano la validità di soluzioni altamente remunerative anche al di fuori di sistemi di incentivazione come il FER1. In molti casi, infatti, il ritorno dell'investimento in tempi contenuti è garantito anche in assenza di incentivi grazie all'elevata quota di autoconsumo dell'energia prodotta. In questi casi la rapidità di realizzazione dell'intervento e la semplicità dell'iter procedurale possono rappresentare un vantaggio non trascurabile.”

G.M.



sura del 110% delle spese sostenute a patto che i lavori consentano di ottenere un miglioramento di due classi dell'efficienza energetica dell'edificio. Il Decreto Rilancio prevede la possibilità per il contribuente di utilizzare direttamente le detrazioni, riducendo le proprie tasse nei successivi 5 anni, ottenere un contributo sotto forma di sconto in fattura o cedere il credito d'imposta ad istituti di credito. È possibile beneficiare del bonus anche per gli impianti fotovoltaici connessi alla rete elettrica e per l'installazione di sistemi di accumulo e di colonnine per la ricarica di veicoli elettrici, purché, eseguita congiuntamente alla realizzazione del cappotto termico e/o alla sostituzione della caldaia.”

“Nel frattempo” - conclude l'ingegner Carlo De Marchi - “abbiamo intenzione di effettuare investimenti per incrementare gli impianti di proprietà, con l'obiettivo di produrre altra energia elettrica da immettere in rete. E intanto, grazie al nostro laboratorio di ricerca e sviluppo, stiamo perfezionando il progetto di un innovativo generatore solare portatile. Si chiamerà **Sunkeep**: una sorta di valigetta dotata di batterie fino a 2 chilowattora, alimentate da pannelli fotovoltaici, che consentirà di avere energia disponibile sempre e ovunque, senza rumore e, soprattutto, senza emissioni inquinanti né odori sgradevoli; uno strumento adatto anche in situazioni di emergenza, con un design curato e innovativo; un apparecchio plug&play pronto all'uso, compatto, solido e maneggevole.”

Giorgio Macellari

commerciali ha subito una frenata a causa della crisi che l'emergenza sanitaria ha scatenato. Per ripartire, si punta quindi molto sui sistemi di incentivazione, che non contemplano in questo caso l'Eco-bonus 110%, ma proseguono secondo quanto già disposto in epoca pre-Covid: il Decreto FER1, gli incentivi locali in conto capitale, lo scambio sul posto oppure maggiorazioni in caso di installazione dell'impianto congiuntamente allo smaltimento dell'eternit. A tal proposito l'ing. Andrea Camporondo, responsabile commerciale Ecotechno Impianti, afferma: “Gli incentivi sono un'ottima leva per indurre l'imprenditore a considerare l'opportunità di installare un impianto fotovoltaico. Ciò anche grazie al fatto che gli stessi istituti di credito, a fronte delle garan-

**Vigevano**

I dipendenti Stav sciopereranno il 30 per il contratto

VIGEVANO La rottura delle trattative tra Cisl-Fit e Stav per il rinnovo del contratto di secondo livello, quello che regola le differenze tra la singola azienda e l'accordo nazionale, ha portato i sindacati a proclamare uno sciopero di quattro ore per il 30 ottobre. Gli autisti si asterranno dal lavoro dalle 11 alle 15, mentre gli impiegati salteranno le ultime 4 ore del proprio turno. Alla proclamazione dello sciopero si è arrivati dopo che le parti non hanno trovato un'intesa il 30 settembre, durante una riunione in Assolombarda, e neanche l'8 ottobre in prefettura. «A maggio - spiega Gaetano Di Capua, segretario della Cisl-Fit - abbiamo dato disdetta del contratto di secondo livello, che è poi scaduto il 31 agosto. Il mandato è stato firmato da 57 lavoratori. Abbiamo cercato di capire come evitare la disdetta, ma alcune nostre richieste non sono state prese in considerazione». A nulla è valso dare tempo all'azienda vigevanese, dal punto di vista sindacale, visto che anche un contratto di proroga non è stato accettato. «Abbiamo chiesto turni più chiari e trasparenti e un'indennità di 250 euro, da liquidare in busta paga e con benefit di welfare», prosegue Di Capua. I lavoratori coinvolti hanno un turno di 6 ore e mezza al giorno, più 38 minuti dedicati a "servizi accessori". «Tutto questo c'era stato accordato per le vie brevi - dice il segretario della Cisl-Fit - ma il 15 settembre la Stav non aveva ancora messo nero su bianco nulla. Abbiamo chiesto più trasparenza e l'applicazione del solo contratto nazionale, che prevede 6 ore e 30 minuti di servizio. Abbiamo dato la disponibilità a un accordo se i due punti da noi richiesti venivano scritti chiaramente. A questo punto abbiamo preso una posizione netta, visto che non è stato riconosciuto neanche il passaggio al contratto nazionale». Stav ha cercato di fissare un incontro, ma il sindacato ha dato disponibilità solo per il 29 e il 30 ottobre. Poi lo sciopero sarà inevitabile.



ASSOLOMBARDA

Link utili

Archivio rassegna stampa sede di Pavia

<https://www.assolombarda.it/governance/sede-di-pavia/dicono-di-noi>

Ultimi aggiornamenti

<https://www.assolombarda.it/ultimi-aggiornamenti>

