

*“Studi e Analisi” presenta elaborazioni e indagini prodotte dal Centro Studi nei suoi ambiti d'interesse*

## Cassa Integrazione, licenziamenti e disoccupazione

marzo 2011

a cura di Angela Signorelli<sup>1</sup>

Le ore di **Cassa Integrazione Guadagni** autorizzate a marzo 2011 diminuiscono nel confronto con un anno fa, ma aumentano rispetto al mese scorso: due trend opposti, che caratterizzano sia il dato italiano sia quello specifico dell'area milanese.

Particolarmente significativo, nell'ultimo mese, il ricorso alla CIG Straordinaria da parte delle aziende milanesi: le richieste hanno raggiunto i 4,2 milioni di ore, un picco mai sfiorato nemmeno in pena crisi.

La discesa della CIG Ordinaria e della CIG in Deroga hanno in parte contenuto gli effetti sul monte ore complessivo, ma indubbiamente si tratta di un segnale negativo da seguire con attenzione.

Nelle aziende Assolombarda, dove il ricorso alla CIG Ordinaria continua a ridursi più rapidamente che nel resto dell'area milanese, nel primo trimestre del 2011 il numero dei **licenziamenti** è risultato in linea con quelli registrati nello stesso periodo del 2010.

Nel nostro Paese il **tasso di disoccupazione** scende a febbraio 2011 all'8,4% (dall'8,5% di gennaio), allineandosi al trend decrescente dell'Area Euro (9,9%, dal 10,0% del mese precedente). Segnali più decisi di miglioramento giungono dalla Germania, i cui livelli di disoccupazione scendono ulteriormente - dal 6,5% al 6,3% - sotto la media europea. Andamento in controtendenza invece per la Spagna, dove la percentuale dei “senza lavoro” raggiunge il 20,5% dal 20,4% di gennaio.

### Centro Studi

Andrea Fioni  
**Responsabile**

Maria Grazia De Maglie  
**Macroeconomia e terziario**

Valeria Negri  
**Macroeconomia e industria**

Angela Signorelli  
**Area sociale e mercato del lavoro**

[www.assolombarda.it](http://www.assolombarda.it)  
[stud@assolombarda.it](mailto:stud@assolombarda.it)  
Tel. segreteria: 02.58370.328

<sup>1</sup> collabora per la parte tecnica Valeria Pizzati

## 1 Cassa Integrazione Guadagni nell'area milanese

I dati riportati in questo capitolo - di fonte Inps - si riferiscono ad un contesto territoriale, definito "area milanese", costituito dalle province di Milano, Lodi e Monza Brianza, territorio di competenza di Assolombarda.

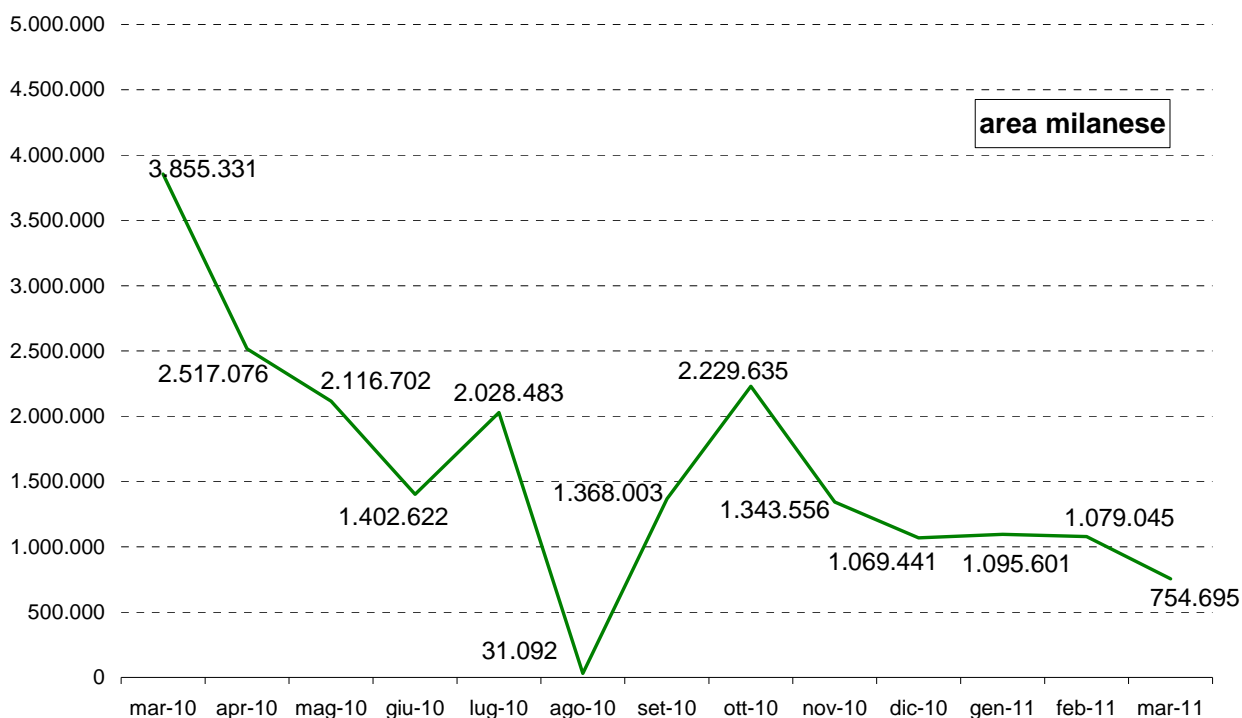
Il numero di ore autorizzate e le variazioni congiunturali e tendenziali sono poste a confronto con quelle registrate a livello nazionale.

### 1.1 CIG Ordinaria

Secondo quanto comunicato dall'Inps nel mese di marzo le ore autorizzate di CIG Ordinaria, nell'area milanese, sono state di poco superiori a 750mila, in diminuzione in confronto a febbraio 2011 (-30%) ma ancora di rispetto a marzo 2010 (-80%) (cfr. Grafico 5).

A livello nazionale i tassi di variazione sono +21% rispetto al mese precedente e -46% rispetto ad un anno fa.

**Grafico 1 - Andamento mensile ore CIGO - mar10-mar11**

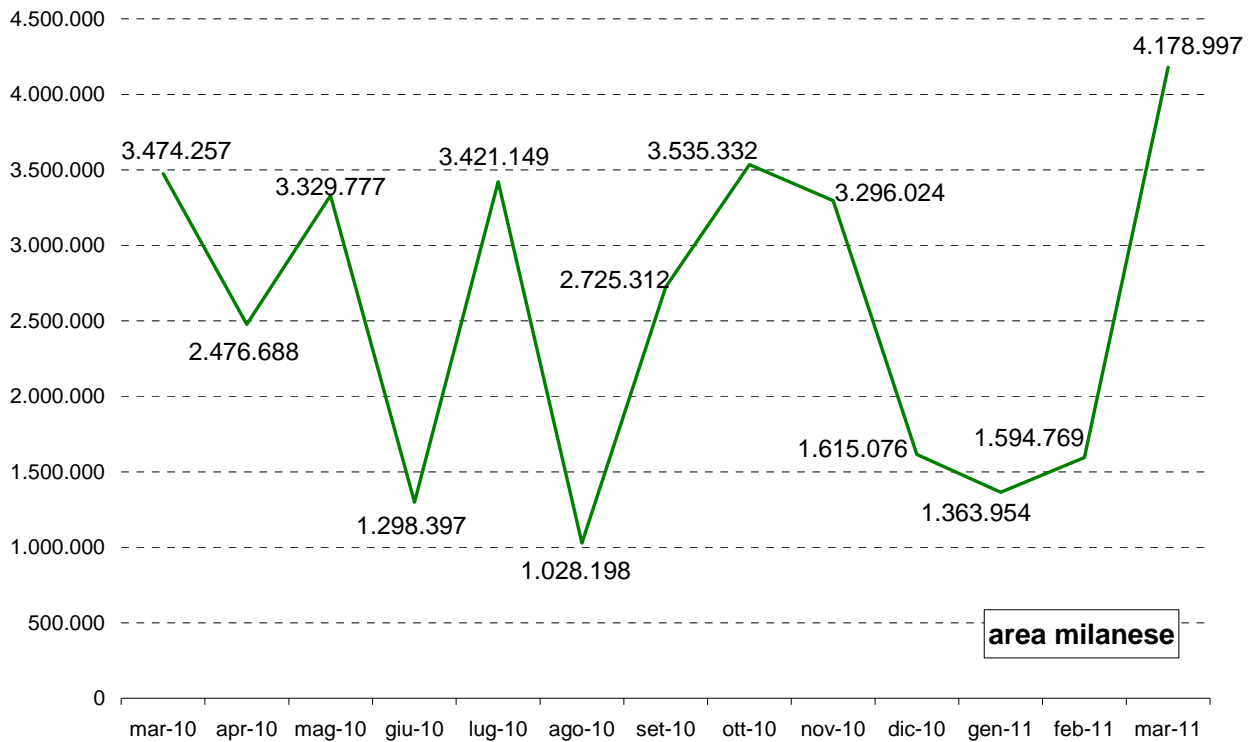


Fonte: Inps

### 1.2 CIG straordinaria

A marzo la CIG straordinaria ha superato i 4 milioni di ore autorizzate nell'area milanese, con un forte aumento pari al 162% rispetto al mese precedente e al 20% rispetto a marzo dello scorso anno (cfr. Grafico 5).

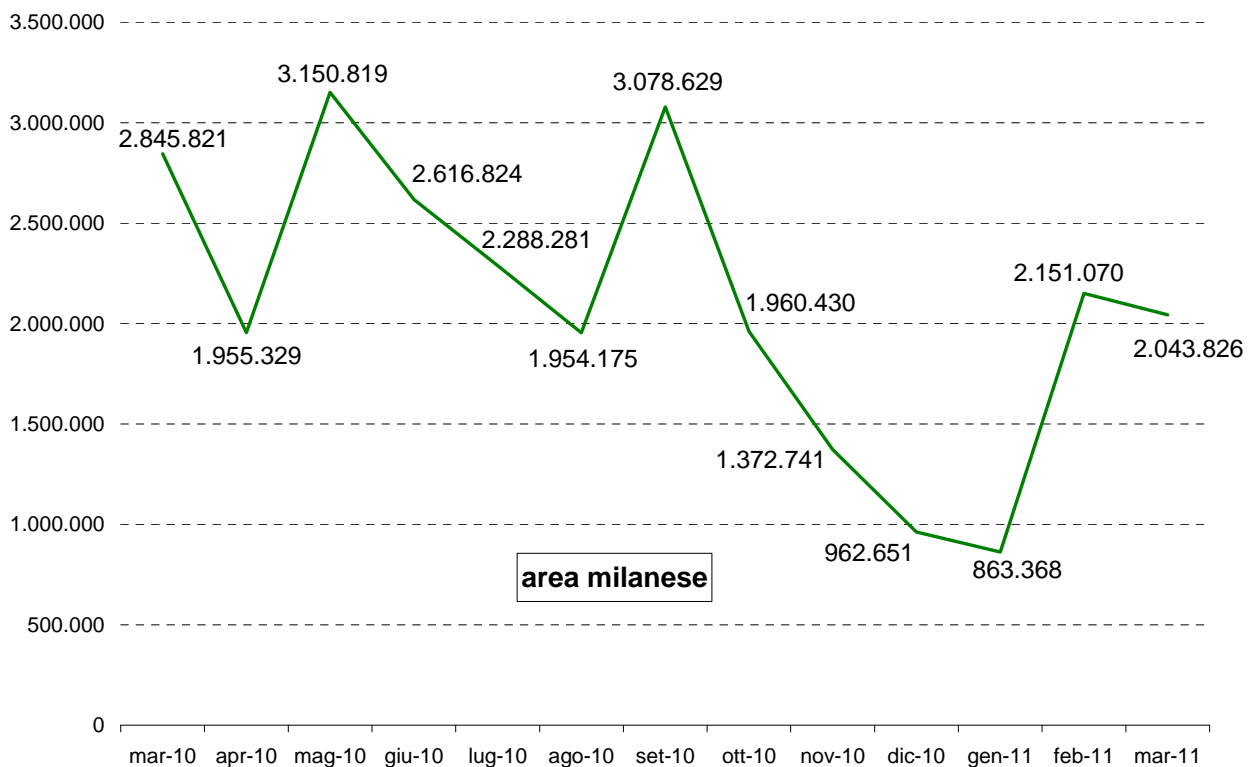
A livello nazionale si è registrato un aumento delle ore rispetto a febbraio 2011 (+45%) e una diminuzione rispetto a marzo 2010 (-13%).

**Grafico 2 - Andamento mensile ore CIGS - mar10-mar11**

Fonte: Inps

### 1.3 CIG in deroga

Per quanto riguarda la CIG in deroga, le ore richieste nel mese di marzo hanno superato i 2 milioni, in diminuzione rispetto al mese precedente (-5%) e rispetto a un anno fa (-28%) (cfr. Grafico 5). A livello nazionale i tassi di variazione sono cresciuti sia a livello congiunturale (+65%) sia tendenziale (+22%).

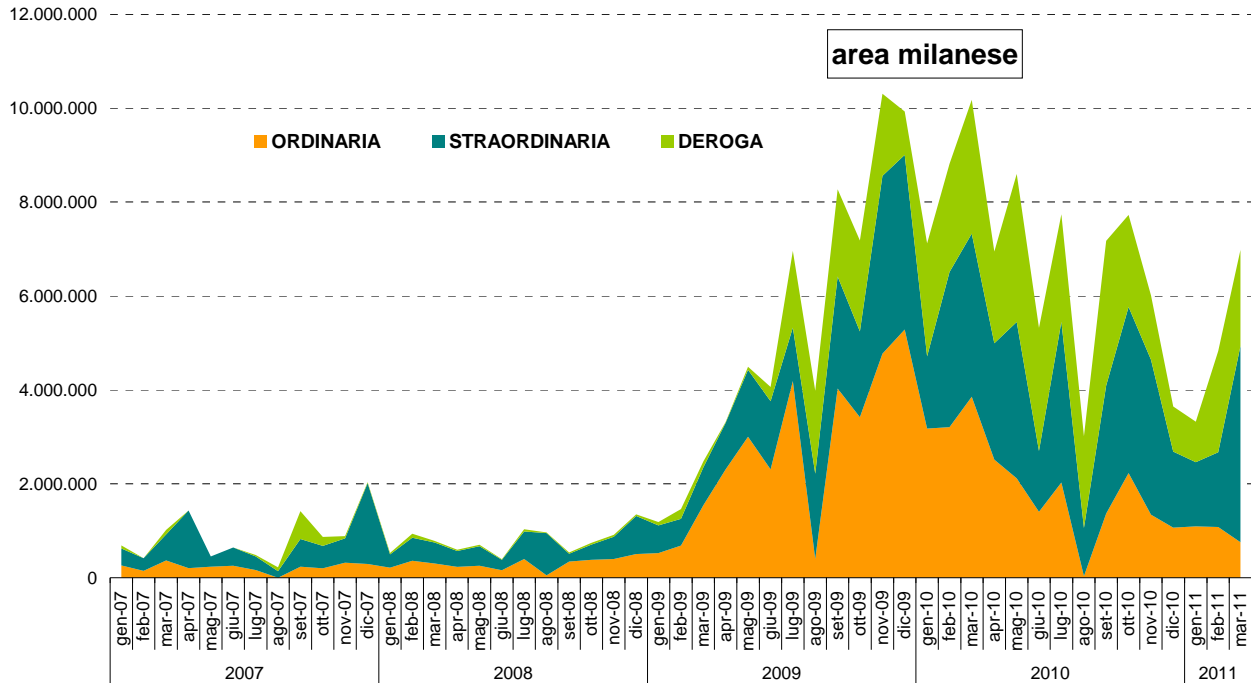
**Grafico 3 - Andamento mensile ore CIG in deroga - mar10-mar11**

Fonte: Inps

### 1.4 Il monteore complessivo di CIG

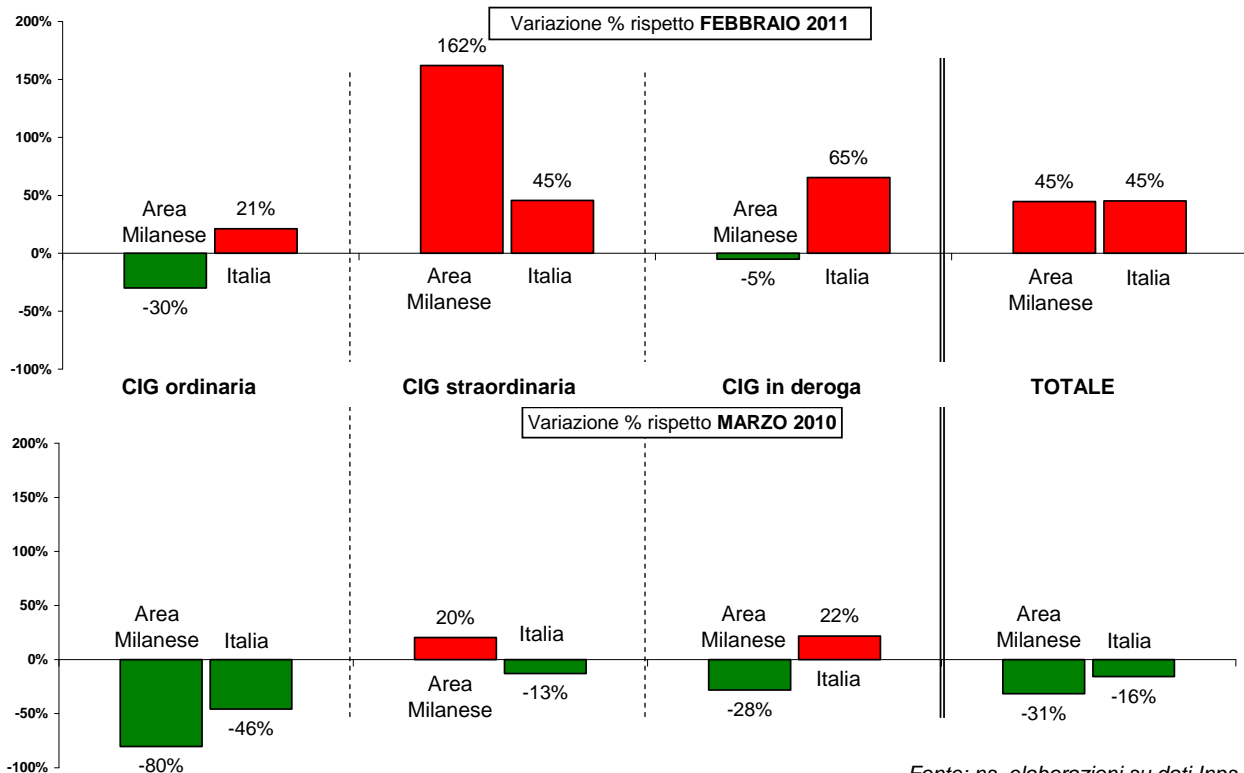
Complessivamente il ricorso alla Cassa Integrazione è in aumento rispetto a febbraio 2011 sia nell'area milanese (+45%) sia a livello italiano (+45%). Al contrario, le ore di CIG diminuiscono in confronto a quelle autorizzate nel marzo 2010 (-31% nell'area milanese e -16% in Italia).

**Grafico 4 - Contributo di CIGO, CIGS e CIG in deroga al monteore complessivo - gen07-mar11**



Fonte: Inps

**Grafico 5 - Variazioni percentuali, congiunturali e tendenziali, della CIG (area milanese e Italia)**



Fonte: ns. elaborazioni su dati Inps

**Tabella 1 - Ore di Cassa Integrazione Guadagni Ordinaria, Straordinaria, in Deroga e Totale autorizzate nel mese nell'area milanese (totale e per settore).**

		2009	2010	marzo	
				2010	2011
<b>Ordinaria</b>	Industria	29.645.821	21.270.755	3.591.170	487.344
	Edilizia	2.815.257	3.074.386	264.161	267.351
	<b>Totale</b>	<b>32.461.078</b>	<b>24.345.141</b>	<b>3.855.331</b>	<b>754.695</b>
<b>Straordinaria</b>	Industria	17.492.765	27.172.394	2.688.594	3.849.095
	Edilizia	214.854	330.386	64.224	129.856
	Artigianato	15.265	2.376	0	0
	Commercio	2.787.244	3.534.193	721.439	200.046
	Settori vari	0	0	0	0
	<b>Totale</b>	<b>20.510.128</b>	<b>31.039.349</b>	<b>3.474.257</b>	<b>4.178.997</b>
<b>Deroga</b>	Industria	2.626.833	8.067.208	568.577	454.124
	Edilizia	24.088	159.506	5.814	54.222
	Artigianato	3.233.449	7.294.769	752.172	361.604
	Commercio	4.771.988	11.366.754	1.519.258	1.173.876
	Settori vari	0	11.650	0	0
	<b>Totale</b>	<b>10.656.358</b>	<b>26.899.887</b>	<b>2.845.821</b>	<b>2.043.826</b>
<b>Totale</b>	<b>63.627.564</b>	<b>82.284.377</b>	<b>10.175.409</b>	<b>6.977.518</b>	

Fonte: INPS

## 2 La Cig Ordinaria e i licenziamenti nelle imprese Assolombarda

### 2.1 Cassa Integrazione Guadagni Ordinaria

I dati riportati in questo paragrafo sono stati elaborati dal Centro Studi Assolombarda sulla base delle richieste di Cassa Integrazione Ordinaria presentate dalle sole aziende associate all'apposita Commissione Provinciale, e da questa autorizzate. Esse rappresentano quindi una parte di quelli riportati nel par. 1.1 - CIG Ordinaria a pag. 2, cui sono omogenei e confrontabili per riferimento temporale (la data di riunione della Commissione<sup>2</sup>) e territoriale (l'area milanese).

Nel mese di marzo continua a diminuire la richiesta di ore di Cig Ordinaria in tutti i settori. (cfr. Grafico 7). Del totale di circa 750mila ore di Cig Ordinaria autorizzate nel mese di marzo dalla Commissione Provinciale, sono 112mila quelle richieste dalle imprese associate ad Assolombarda, pari al 15% (a febbraio erano il 19%). Un anno fa (marzo 2010) erano state 941mila, e rappresentavano il 24% del totale di 3,8 milioni (cfr. Grafico 6).

Il monteore di Cig richiesto dalle imprese Assolombarda, superiore a 112mila ore a marzo 2011, evidenzia la maggior incidenza delle richieste da parte delle piccole rispetto a quelle più grandi (con più di 50 dipendenti), diversamente da quanto avveniva nello stesso periodo del 2010 (cfr. Grafico 8).

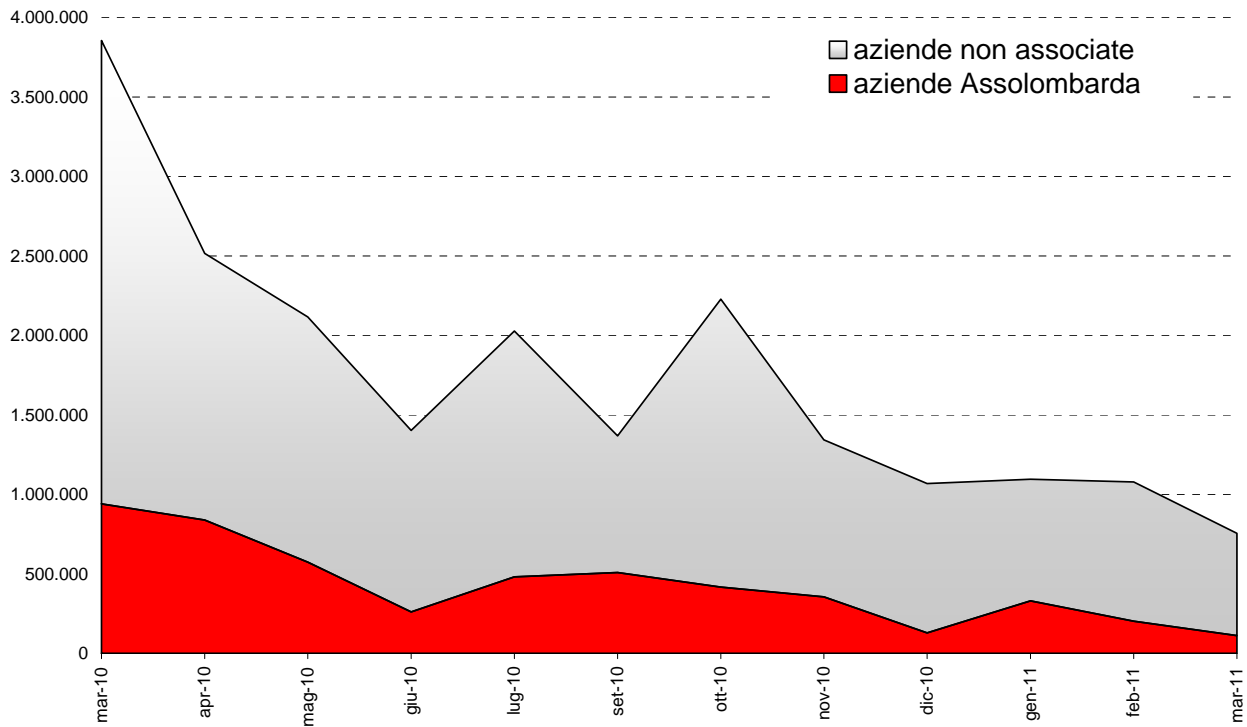
**Tabella 2 - Ore di Cassa Integrazione Guadagni Ordinaria autorizzate nel mese dall'apposita Commissione Provinciale - Aziende Assolombarda**

	2009	2010	Gennaio-marzo		Marzo	
			2010	2011	2010	2011
fino a 15 dip.	800.047	674.965	248.979	79.865	97.441	23.305
16-49 dip.	3.020.126	2.112.928	887.608	305.031	336.502	56.177
50-249 dip.	5.048.347	2.946.707	1.621.723	210.813	411.880	32.947
250 dip. e oltre	2.552.335	985.046	390.321	50.927	95.121	166
<b>Totale</b>	<b>11.420.855</b>	<b>6.712.788</b>	<b>3.146.261</b>	<b>646.635</b>	<b>940.943</b>	<b>112.594</b>

Fonte: Assolombarda

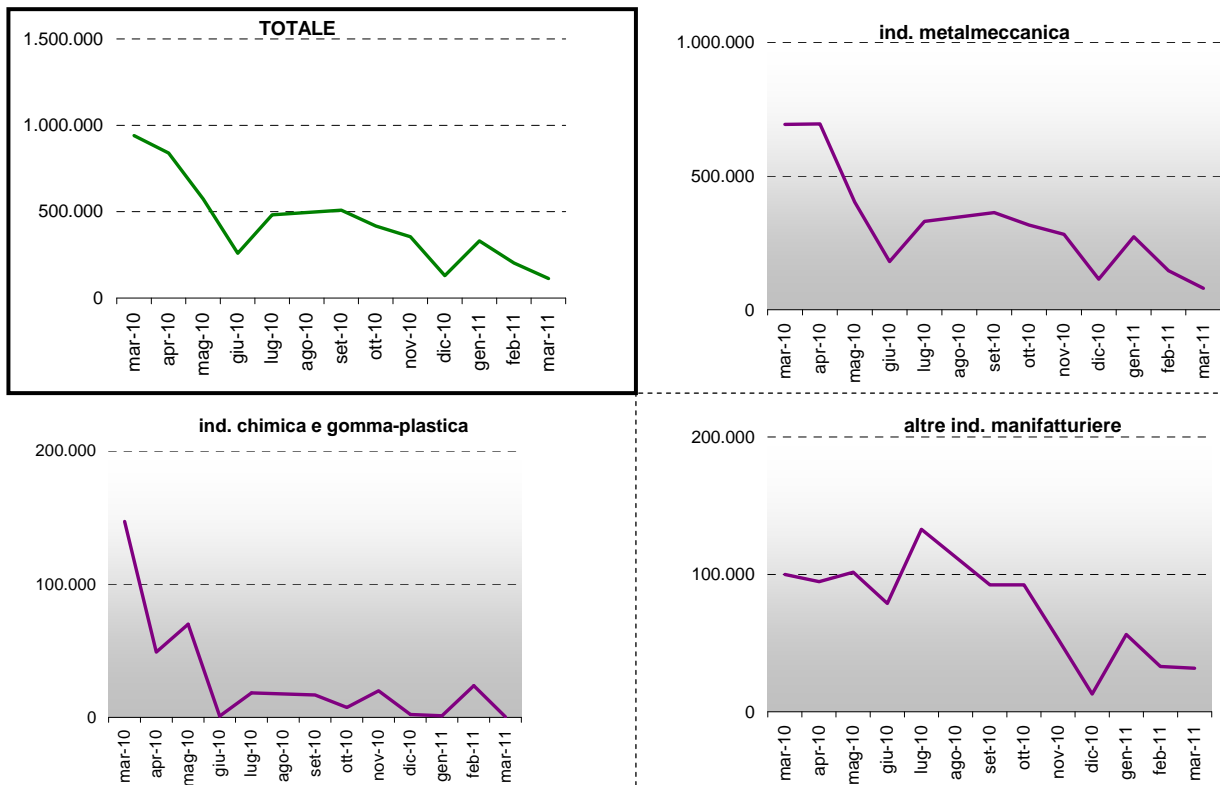
<sup>2</sup> Nel mese di agosto la Commissione Provinciale milanese non si riunisce

**Grafico 6 - Ripartizione ore di CIGO area milanese tra aziende associate e non associate mar10-mar11**

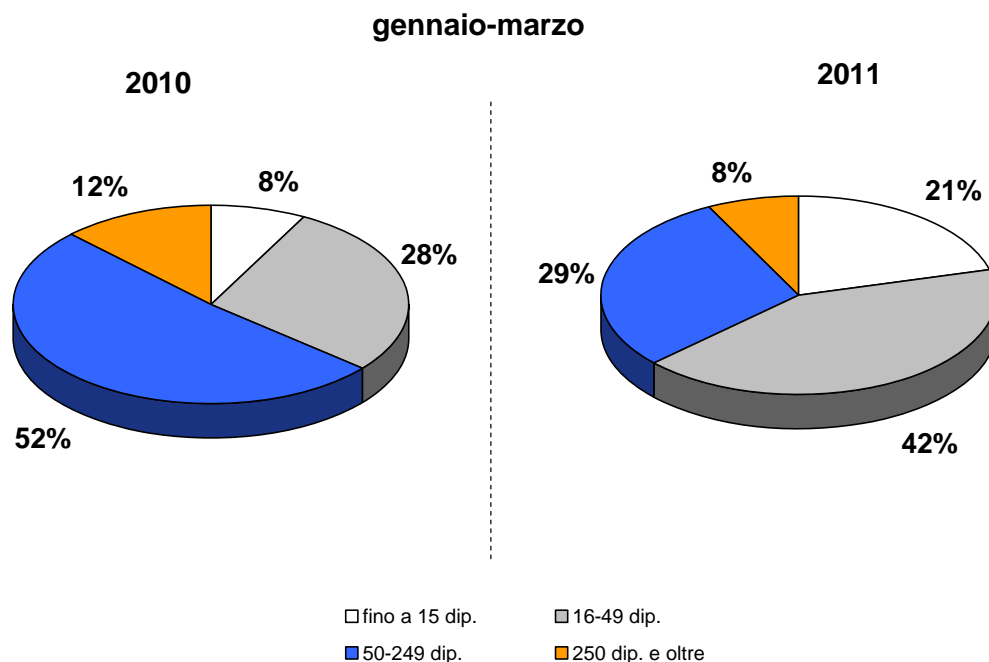


Fonte: Assolombarda

**Grafico 7 - Andamento mensile ore di CIGO, totale e per settore, mar10-mar11 - Aziende Assolombarda**



Fonte: Assolombarda

**Grafico 8 - Distribuzione percentuale delle ore di CIGO per classe dimensionale, gen-mar 2010 e 2011 - Aziende Assolombarda**


Fonte: Assolombarda

## 2.2 Licenziamenti

Le informazioni riportate in questo paragrafo si basano sulle elaborazioni del Centro Studi Assolombarda sulla base dei dati (provvisori) forniti dai Gruppi Merceologici in merito al numero di vertenze per riduzione di personale (e di lavoratori coinvolti) condotte in Assolombarda e concluse nel periodo di riferimento.

Nei primi tre mesi del 2011 i licenziamenti sono stati complessivamente 915, di poco superiori ai 906 registrati nello stesso periodo dello scorso anno. I licenziamenti del mese di marzo 2011 sono il 50% in meno di quelli registrati a febbraio.

**Tabella 3 - Numero di licenziamenti concordati o attuati unilateralmente nelle aziende Assolombarda**

	2009	2010	Gennaio-Marzo	
			2010	2011
Alimentari e affini	473	443	164	95
Chimiche e affini <sup>3</sup>	1.270	573	168	600
Meccaniche e metallurgiche <sup>4</sup>	1.885	1.772	528	211
Tessili e abbigliamento	20	23	23	-
Legno	26	21	17	-
Materiali da costruzione <sup>5</sup>	-	-	-	-
Cartarie, poligr., editoriali	32	-	-	-
Altre <sup>6</sup>	534	42	2	-
<i>Doppio inquadramento</i>	283	161	4	9
<b>Totale</b>	<b>4.523</b>	<b>3.035</b>	<b>906</b>	<b>915</b>
fino a 15 dip.	124	13	4	20
16-49 dip.	428	395	103	27
50-249 dip.	1.300	1.245	396	145
250 dip. e oltre	2.671	1.382	403	723

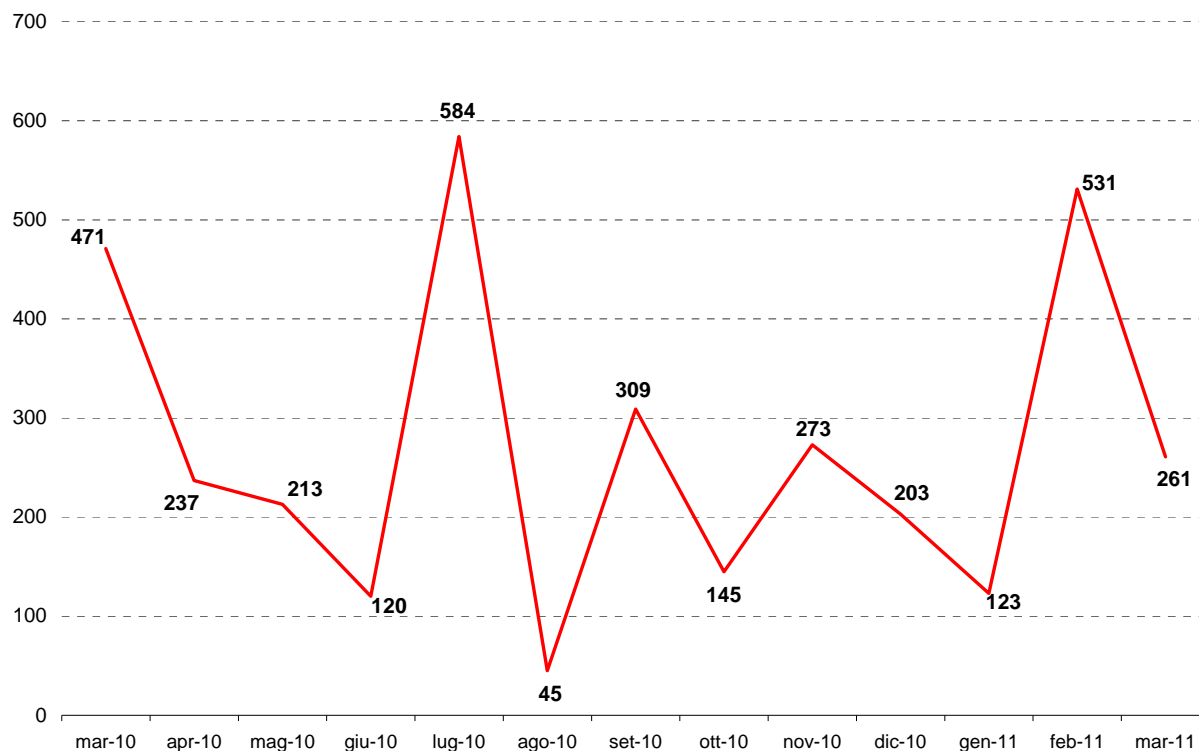
Fonte: Assolombarda

<sup>3</sup> Compresa gomma e materie plastiche

<sup>4</sup> Compresi gli installatori di impianti

<sup>5</sup> Cemento, vetro, ceramica e laterizi

<sup>6</sup> Trasporti, servizi collettivi, spettacolo, ospitalità, turismo e industrie varie

**Grafico 9 - Numero di licenziamenti per riduzione del personale – mar10-mar11 - Aziende Assolombarda**


Fonte: Assolombarda

### 3 Disoccupazione

Nel mese di febbraio 2011 il tasso di disoccupazione in Italia scende all'8,4%. Il dato italiano è inferiore al livello medio registrato nell'Area Euro e appare in linea con i valori raggiunti all'inizio del 2010. Ad eccezione della Spagna, il trend del tasso di disoccupazione risulta stabile in Francia e in diminuzione in Germania, negli USA e nell'Area Euro.

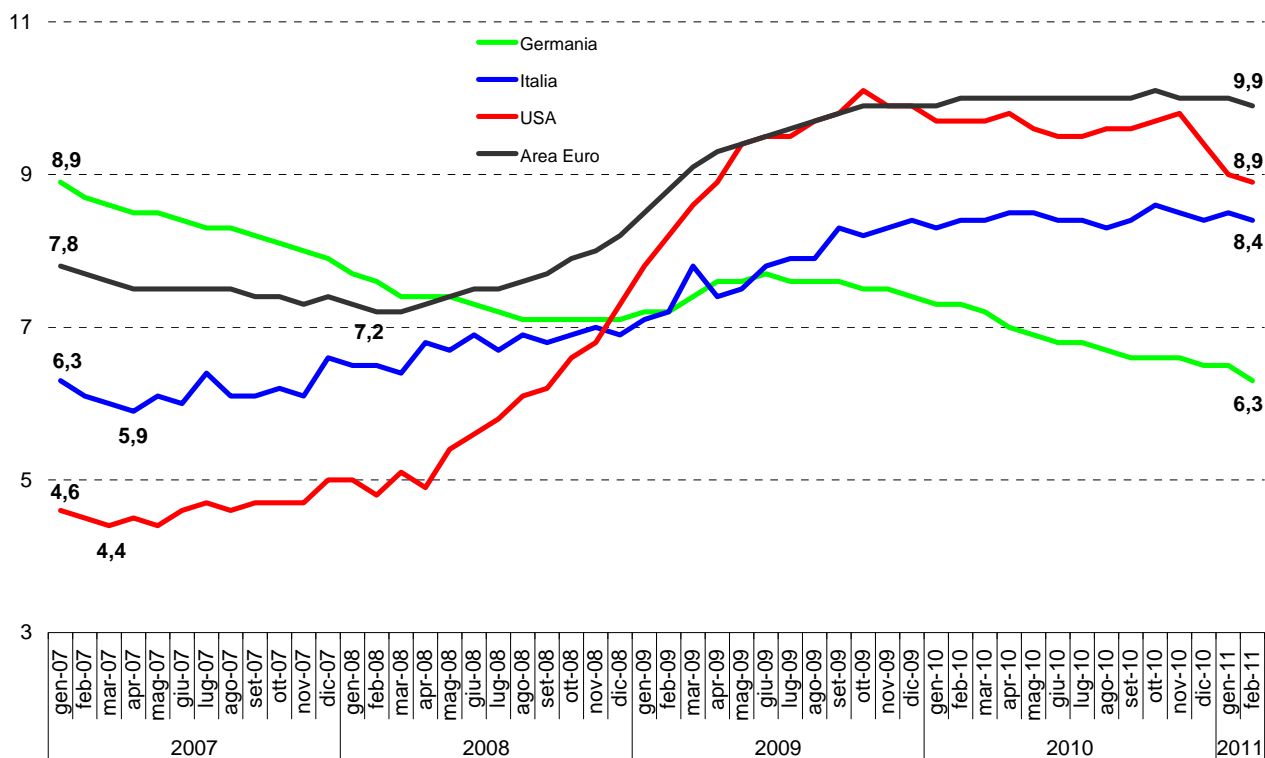
**Tabella 4 - Tassi di disoccupazione in alcuni Paesi e aree geografiche (serie destagionalizzata) feb10-feb11**

	2010											2011	
	feb	mar	apr	mag	giu	lug	ago	set	ott	nov	dic	gen	feb
<b>Francia</b>	9,9	9,8	9,8	9,8	9,8	9,8	9,8	9,7	9,7	9,6	9,6	9,6	9,6
<b>Germania</b>	7,3	7,2	7,0	6,9	6,8	6,8	6,7	6,6	6,6	6,6	6,5	6,5	6,3
<b>Italia</b>	8,4	8,4	8,5	8,5	8,4	8,4	8,3	8,4	8,6	8,5	8,4	8,5	8,4
<b>Regno Unito*</b>	7,9	7,8	7,8	7,7	7,7	7,7	7,7	7,8	7,8	7,8	7,9	:	:
<b>Spagna</b>	19,3	19,5	19,8	20,0	20,2	20,3	20,5	20,6	20,6	20,5	20,4	20,4	20,5
<b>USA</b>	9,7	9,7	9,8	9,6	9,5	9,5	9,6	9,6	9,7	9,8	9,4	9,0	8,9
<b>Area Euro</b>	10,0	10,0	10,0	10,0	10,0	10,0	10,0	10,0	10,1	10,0	10,0	10,0	9,9

Fonte: Eurostat

\*I dati del Regno Unito non sono disponibili per i mesi di gennaio e febbraio 2011.



**Grafico 10 - Andamento dei tassi di disoccupazione nei principali paesi e aree geografiche (serie destagionalizzata) - gen07-feb11**


Fonte: Eurostat

## Glossario

**CIGO** (Cassa Integrazione Guadagni Ordinaria): è prevista in caso di sospensione o riduzione dell'attività produttiva dovuta ad eventi temporanei non imputabili all'imprenditore o ai lavoratori o determinati da situazioni temporanee di mercato.

**CIGS** (Cassa Integrazione Guadagni Straordinaria): è prevista quando l'azienda si trova in una delle seguenti condizioni: ristrutturazione, riorganizzazione, conversione, crisi aziendale, procedure concorsuali.

**CIG in deroga** (Cassa Integrazione Guadagni in deroga): è un intervento di integrazione salariale a sostegno di imprese o lavoratori non destinatari della normativa sulla Cassa Integrazione Guadagni.

**Tasso di disoccupazione:** il tasso di disoccupazione rappresenta la percentuale di persone disoccupate rispetto al totale della forza lavoro, basata sulla definizione dell'ILO (International Labour Office). Le forze lavoro corrispondono al numero totale di persone impiegate e disoccupate. Le persone disoccupate comprendono le persone tra i 15 e i 74 anni che:

- non sono occupate durante la settimana di riferimento;
- sono disponibili a lavorare entro le due settimane successive all'intervista;
- hanno effettuato un'azione attiva di ricerca del lavoro nelle quattro settimane che precedono l'intervista o inizieranno un lavoro entro tre mesi dalla data dell'intervista.

I dati presenti in questo rapporto sono destagionalizzati.