



*“Studi e Analisi” presenta
elaborazioni e indagini prodotte
dal Centro Studi nei suoi ambiti
d’interesse*

Cassa Integrazione, licenziamenti e disoccupazione

febbraio 2011

a cura di Angela Signorelli¹

Centro Studi

Andrea Fioni
Responsabile

Maria Grazia De Maglie
Macroeconomia e terziario

Valeria Negri
Macroeconomia e industria

Angela Signorelli
Area sociale e mercato del lavoro

www.assolombarda.it
stud@assolombarda.it
Tel. segreteria: 02.58370.328

Le ore autorizzate di Cig a febbraio 2011 diminuiscono sensibilmente nel confronto con un anno fa, ma aumentano in modo altrettanto deciso rispetto al mese scorso: due trend opposti, che caratterizzano sia il dato italiano sia quello specifico dell'area milanese.

Alla variazione tendenziale negativa - più accentuata nelle province di Milano, Lodi e Monza Brianza - contribuiscono soprattutto le minori richieste di Cassa Integrazione Ordinaria.

Il trend congiunturale crescente è invece riconducibile ad una fiammata delle ore autorizzate di Cig in deroga: un fenomeno che non dovrebbe destare preoccupazione stando al comunicato dell'Inps, che definisce il rimbalzo congiunturale «prevedibile» e «abituale» l'incremento di febbraio rispetto a gennaio.

*Luci ed ombre anche per le aziende Assolombarda, il cui ricorso alla CIG Ordinaria continua a ridursi più rapidamente che nel resto dell'area milanese, ma nelle quali il numero dei **licenziamenti** è aumentato del 50% nei primi due mesi del 2011 rispetto allo stesso periodo del 2010.*

*Il **tasso di disoccupazione** di gennaio 2011 (8,6%) rimane nel nostro Paese sugli stessi livelli di dicembre, mentre segnali di seppur lieve miglioramento giungono dalla Germania (6,5%), dalla Francia (9,6%) e - più in generale - dall'Europa (9,9%). Sensibile è invece la diminuzione registrata negli Usa: disoccupati al 9,0%, dal 9,4% di dicembre.*

¹ collabora per la parte tecnica Valeria Pizzati

1 Cassa Integrazione Guadagni nell'area milanese

I dati riportati in questo capitolo - di fonte Inps - si riferiscono ad un contesto territoriale, definito "area milanese", costituito dalle province di Milano, Lodi e Monza Brianza, territorio di competenza di Assolombarda.

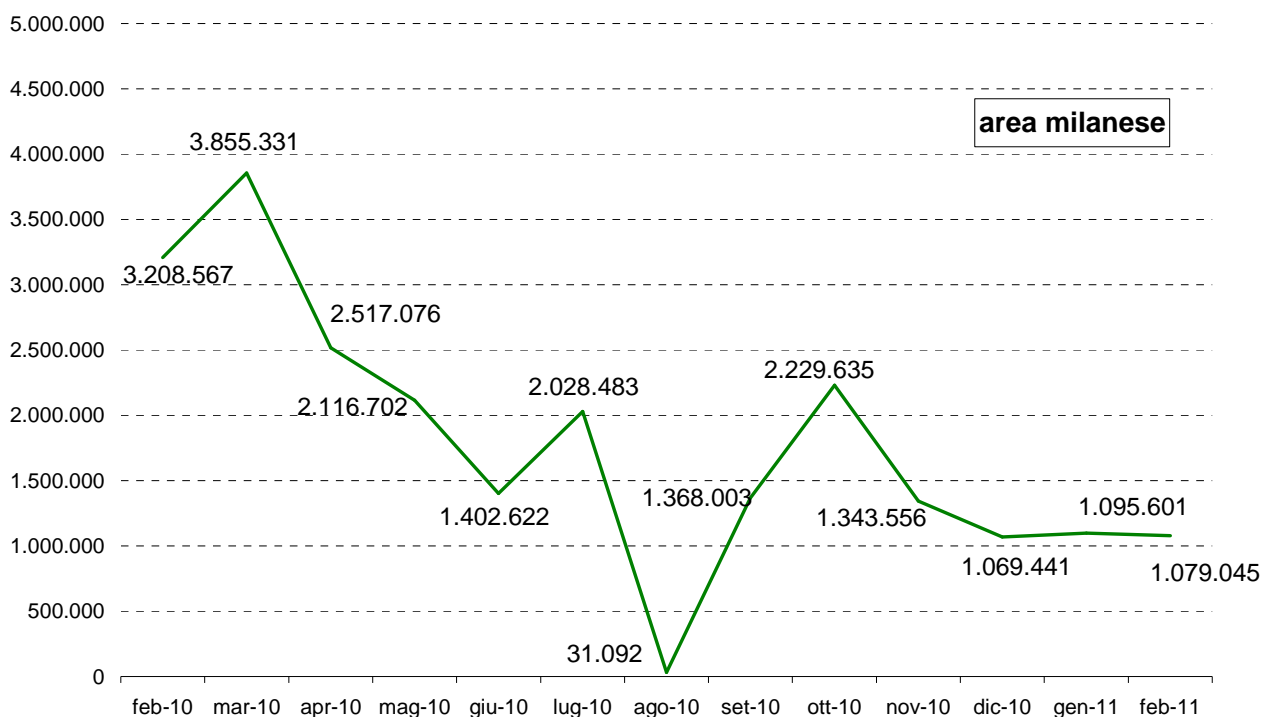
Il numero di ore autorizzate e le variazioni congiunturali e tendenziali sono poste a confronto con quelle registrate a livello nazionale.

1.1 CIG Ordinaria

Secondo quanto comunicato dall'Inps nel mese di febbraio le ore autorizzate di CIG Ordinaria, nell'area milanese, sono risultate di poco inferiori a 1,1 milioni, in lieve diminuzione rispetto a gennaio 2011 (-2%) ma fortemente in riduzione rispetto al mese di febbraio dello scorso anno (-66%) (cfr. Grafico 5).

A livello nazionale i tassi di variazione sono +5% rispetto al mese precedente e -51% rispetto ad un anno fa.

Grafico 1 - Andamento mensile ore CIGO - feb10-feb11

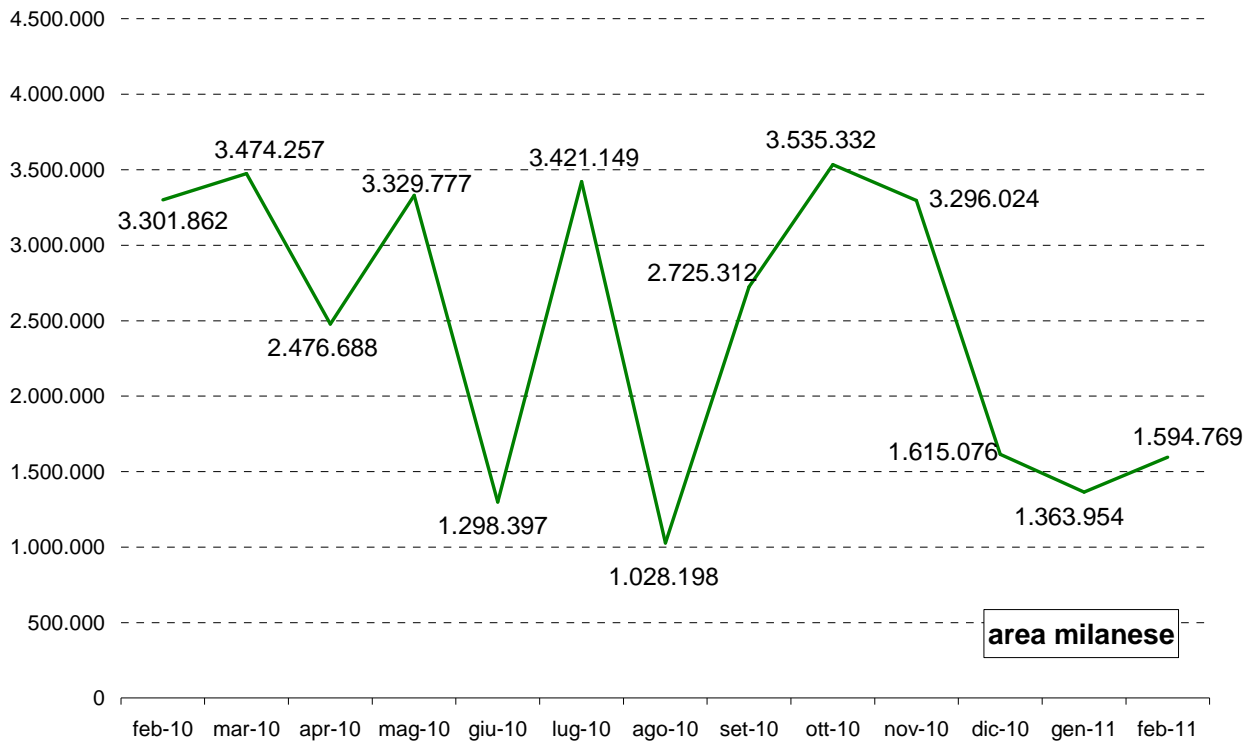


Fonte: Inps

1.2 CIG straordinaria

A febbraio la CIG straordinaria ha sfiorato quota 1,6 milioni di ore autorizzate nell'area milanese, con un aumento pari al 17% rispetto al mese precedente e una diminuzione pari al -52% rispetto a febbraio dello scorso anno (cfr. Grafico 5).

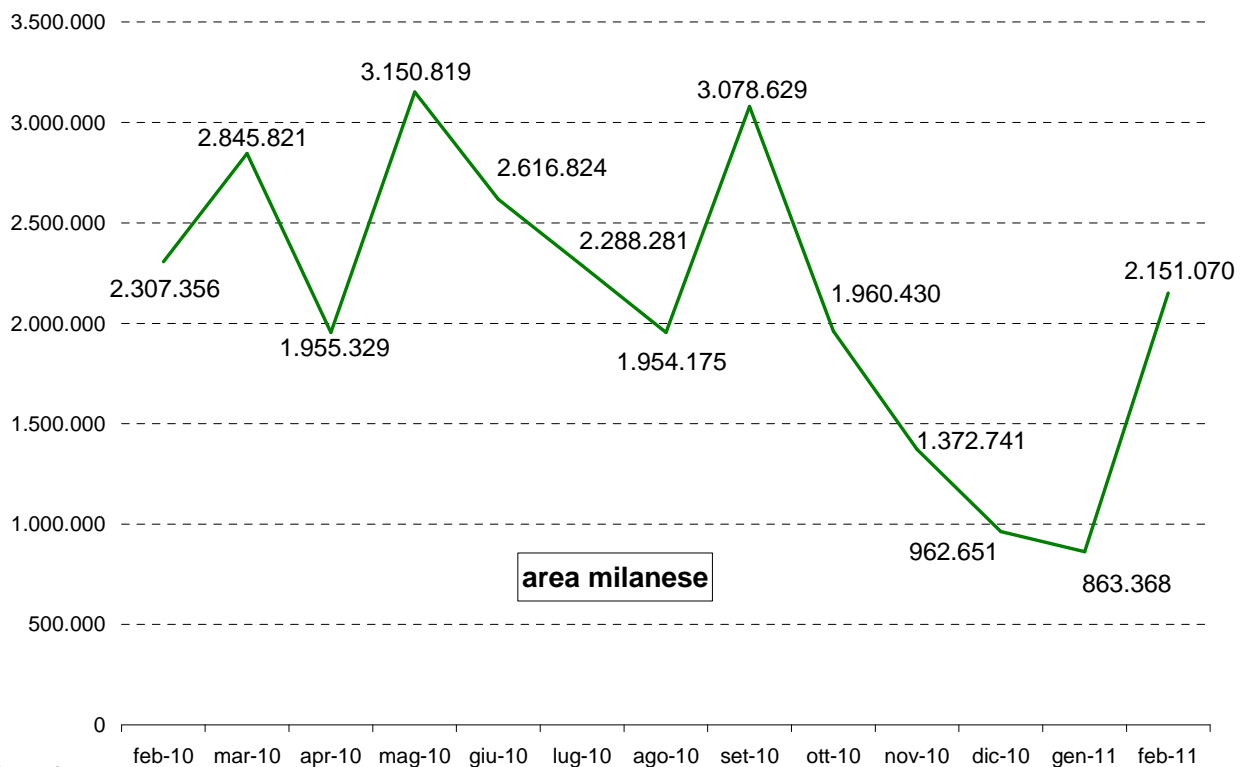
La stessa dinamica si è verificata a livello nazionale, dove si è registrato un aumento delle ore rispetto a gennaio 2011 (+22%) e una diminuzione rispetto a febbraio 2010 (-17%).

Grafico 2 - Andamento mensile ore CIGS - feb10-feb11

Fonte: Inps

1.3 CIG in deroga

Per quanto riguarda la CIG in deroga, le ore richieste nel mese di febbraio hanno superato i 2,1milioni, in forte aumento rispetto al mese precedente (+149%) ma in diminuzione rispetto a un anno fa (-7%) (cfr. Grafico 5). A livello nazionale i tassi di variazione sono rispettivamente +23% e -3%.

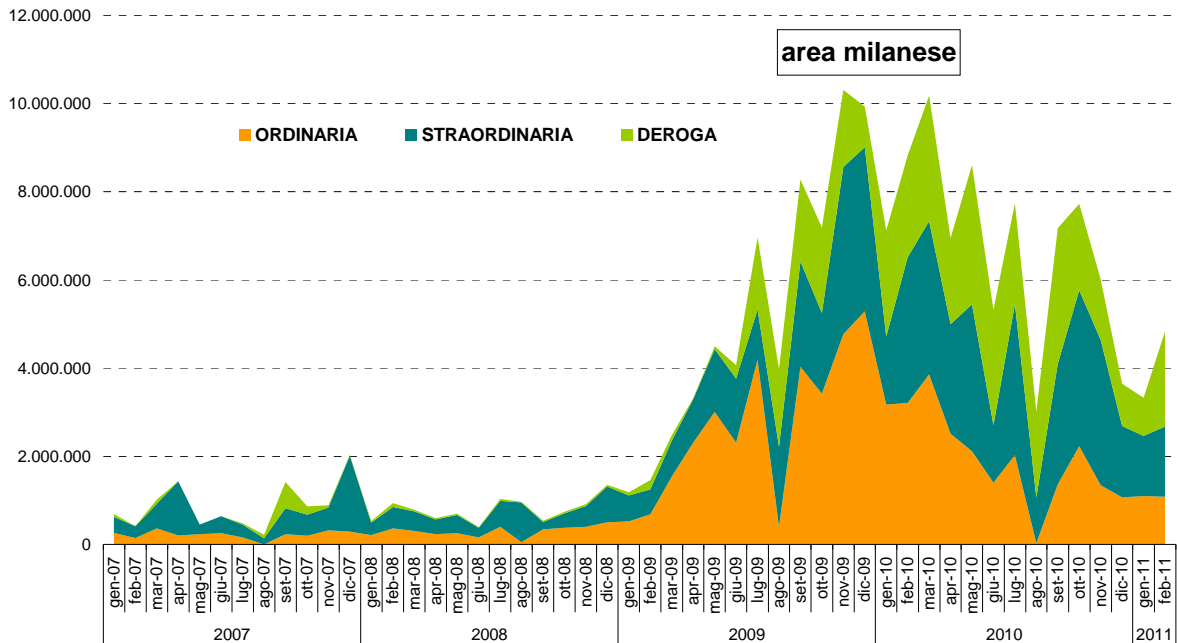
Grafico 3 - Andamento mensile ore CIG in deroga - feb10-feb11

Fonte: Inps

1.4 Il monteore complessivo di CIG

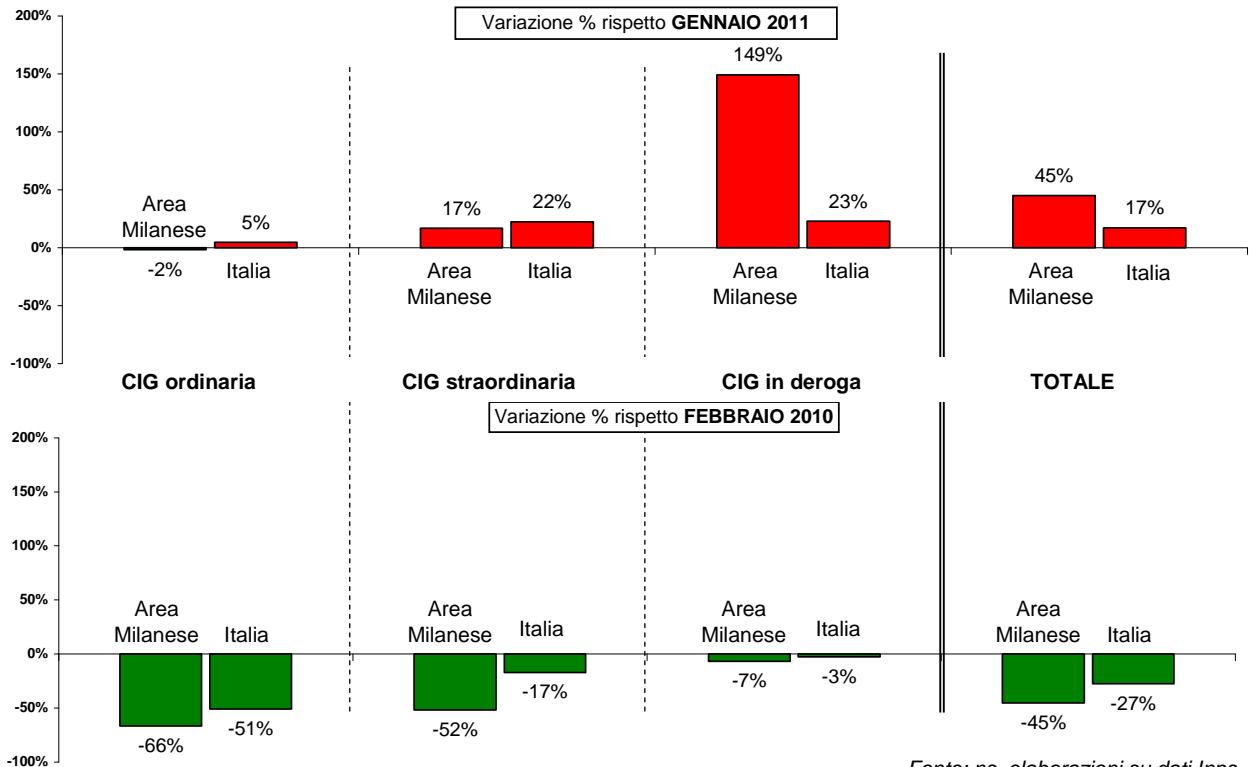
Complessivamente il ricorso alla Cassa Integrazione è in aumento rispetto a gennaio 2011 sia nell'area milanese (+45%) sia a livello italiano (+17%). AL contrario, le ore di CIG diminuiscono rispetto a quelle autorizzate nel febbraio 2010 (-45% nell'area milanese e -27% in Italia).

Grafico 4 - Contributo di CIGO, CIGS e CIG in deroga al monteore complessivo - gen07-feb11



Fonte: Inps

Grafico 5 - Variazioni percentuali, congiunturali e tendenziali, della CIG (area milanese e Italia)



Fonte: ns. elaborazioni su dati Inps

Tabella 1 - Ore di Cassa Integrazione Guadagni Ordinaria, Straordinaria, in Deroga e Totale autorizzate nel mese nell'area milanese (totale e per settore).

		2009	2010	febbraio	
				2010	2011
Ordinaria	Industria	29.645.821	21.270.755	3.018.954	801.072
	Edilizia	2.815.257	3.074.386	189.613	277.973
	Totale	32.461.078	24.345.141	3.208.567	1.079.045
Straordinaria	Industria	17.492.765	27.172.394	2.838.307	1.489.819
	Edilizia	214.854	330.386	1.608	15.024
	Artigianato	15.265	2.376	2.376	0
	Commercio	2.787.244	3.534.193	459.571	89.926
	Settori vari	0	0	0	0
	Totale	20.510.128	31.039.349	3.301.862	1.594.769
Deroga	Industria	2.626.833	8.067.208	310.466	744.123
	Edilizia	24.088	159.506	7.750	27.624
	Artigianato	3.233.449	7.294.769	845.228	471.223
	Commercio	4.771.988	11.366.754	1.143.912	908.100
	Settori vari	0	11.650	0	0
Totale	10.656.358	26.899.887	2.307.356	2.151.070	
Totale	63.627.564	82.284.377	8.817.785	4.824.884	

Fonte: INPS

2 La Cig Ordinaria e i licenziamenti nelle imprese Assolombarda

2.1 Cassa Integrazione Guadagni Ordinaria

I dati riportati in questo paragrafo sono stati elaborati dal Centro Studi Assolombarda sulla base delle richieste di Cassa Integrazione Ordinaria presentate dalle sole aziende associate all'apposita Commissione Provinciale, e da questa autorizzate. Esse rappresentano quindi una parte di quelli riportati nel par. 1.1 - CIG Ordinaria a pag. 2, cui sono omogenei e confrontabili per riferimento temporale (la data di riunione della Commissione²) e territoriale (l'area milanese).

Nel mese di febbraio si registra una diminuzione delle richieste di ore di Cig Ordinaria in tutti i settori, ad eccezione dell'industria chimica e gomma-plastica (cfr. Grafico 7).

Del totale di circa 1,1 milioni di ore di Cig Ordinaria autorizzate nel mese di febbraio dalla Commissione Provinciale, sono 203mila quelle richieste dalle imprese associate ad Assolombarda, pari al 19% (a gennaio erano il 30%). Un anno fa (febbraio 2010) erano state 1 milione, e rappresentavano il 31% del totale di 3,2 milioni (cfr. Grafico 6).

Il monteore di Cig richiesto dalle imprese Assolombarda, pari a 203mila a febbraio 2011, evidenzia la maggior incidenza delle richieste da parte delle piccole rispetto a quelle più grandi (con più di 50 dipendenti), diversamente da quanto avveniva nello stesso periodo del 2010 (cfr. Grafico 8).

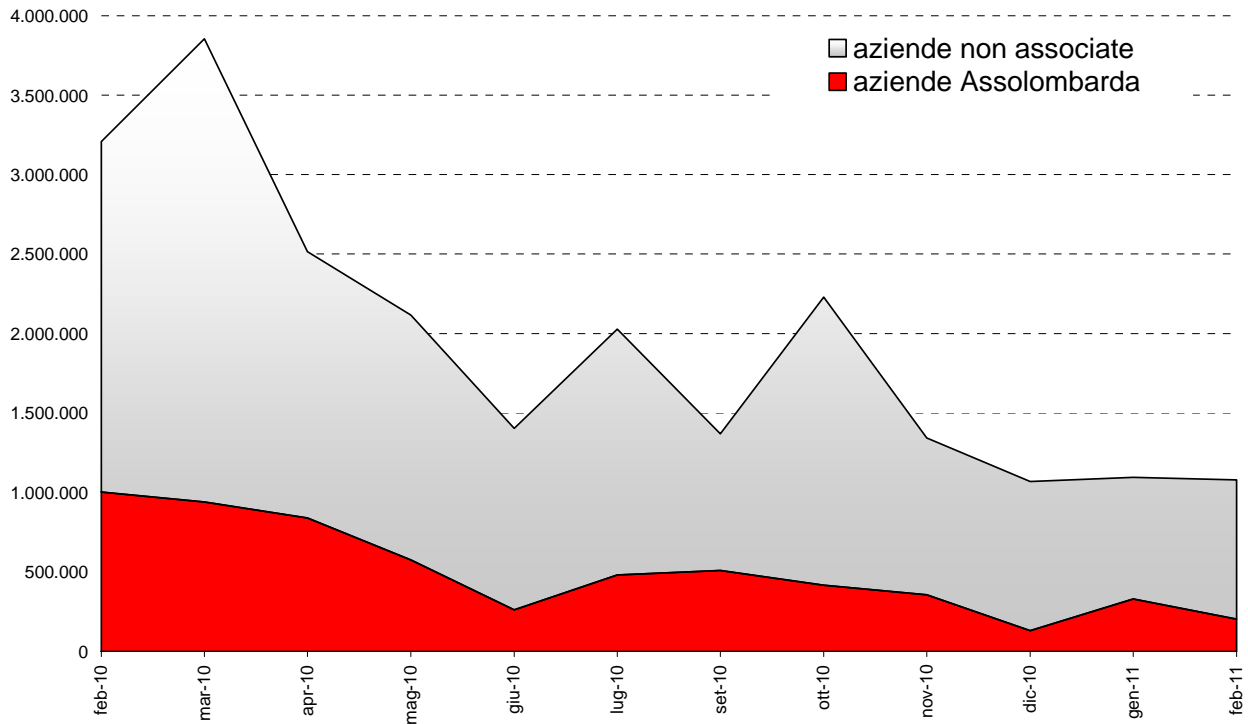
Tabella 2 - Ore di Cassa Integrazione Guadagni Ordinaria autorizzate nel mese dall'apposita Commissione Provinciale - Aziende Assolombarda

	2009	2010	Gennaio-febbraio		Febbraio	
			2010	2011	2010	2011
fino a 15 dip.	800.047	674.965	151.538	56.141	79.935	22.070
16-49 dip.	3.020.126	2.112.928	551.107	248.854	228.295	80.568
50-249 dip.	5.048.347	2.946.707	1.209.843	177.866	569.632	57.669
250 dip. e oltre	2.552.335	985.046	295.201	50.761	126.641	43.043
Totale	11.420.855	6.712.788	2.205.318	533.621	1.002.133	203.349

Fonte: Assolombarda

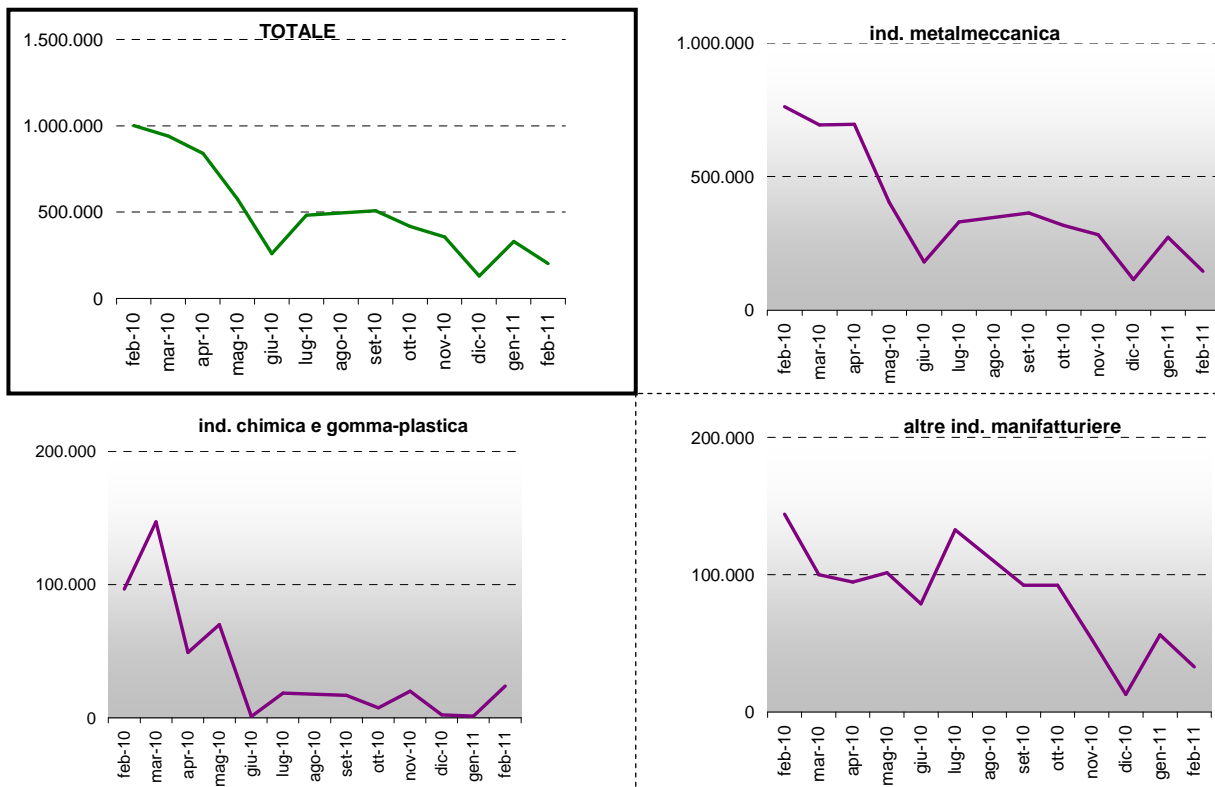
² Nel mese di agosto la Commissione Provinciale milanese non si riunisce

Grafico 6 - Ripartizione ore di CIGO area milanese tra aziende associate e non associate feb10-feb11

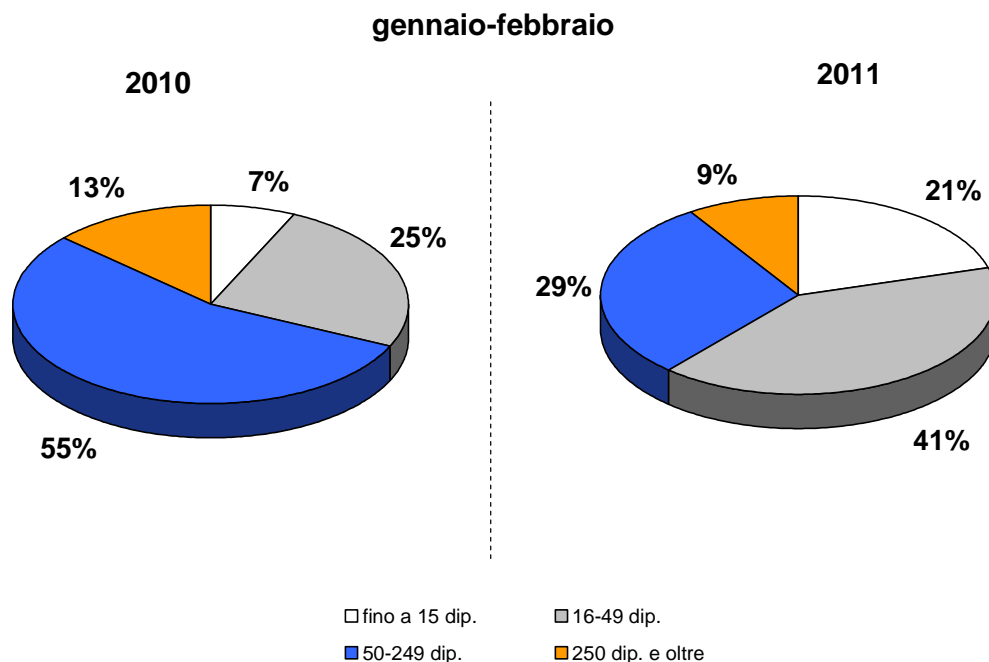


Fonte: Assolombarda

Grafico 7 - Andamento mensile ore di CIGO, totale e per settore, feb10-feb11 - Aziende Assolombarda



Fonte: Assolombarda

Grafico 8 - Distribuzione percentuale delle ore di CIGO per classe dimensionale, gen-feb 2010 e 2011 - Aziende Assolombarda


Fonte: Assolombarda

2.2 Licenziamenti

Le informazioni riportate in questo paragrafo si basano sulle elaborazioni del Centro Studi Assolombarda sulla base dei dati (provvisori) forniti dai Gruppi Merceologici in merito al numero di vertenze per riduzione di personale (e di lavoratori coinvolti) condotte in Assolombarda e concluse nel periodo di riferimento.

Nei primi due mesi del 2011 i licenziamenti sono stati complessivamente 654, in aumento rispetto ai 435 registrati nello stesso periodo dello scorso anno.

Tabella 3 - Numero di licenziamenti concordati o attuati unilateralmente nelle aziende Assolombarda

	2009	2010	Gennaio-Febbraio	
			2010	2011
Alimentari e affini	473	443	164	80
Chimiche e affini ³	1.270	573	117	398
Meccaniche e metallurgiche ⁴	1.885	1.772	108	167
Tessili e abbigliamento	20	23	23	-
Legno	26	21	17	-
Materiali da costruzione ⁵	-	-	-	-
Cartarie, poligr., editoriali	32	-	-	-
Altre ⁶	534	42	2	-
<i>Doppio inquadramento</i>	283	161	4	9
Totale	4.523	3.035	435	654
fino a 15 dip.	124	13	-	-
16-49 dip.	428	395	62	16
50-249 dip.	1.300	1.245	176	133
250 dip. e oltre	2.671	1.382	197	505

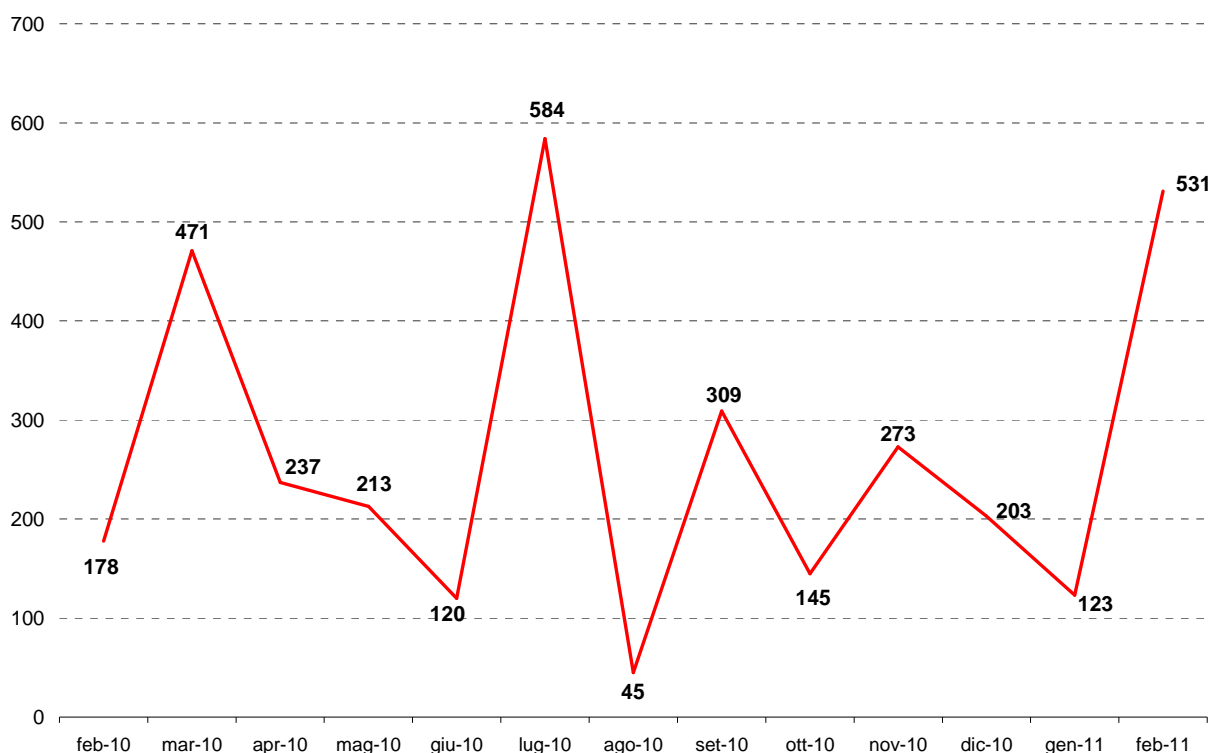
Fonte: Assolombarda

³ Compresa gomma e materie plastiche

⁴ Compresi gli installatori di impianti

⁵ Cemento, vetro, ceramica e laterizi

⁶ Trasporti, servizi collettivi, spettacolo, ospitalità, turismo e industrie varie

Grafico 9 - Numero di licenziamenti per riduzione del personale – feb10-feb11 - Aziende Assolombarda


Fonte: Assolombarda

3 Disoccupazione

Nel mese di gennaio 2011 il tasso di disoccupazione in Italia si conferma stabile all'8,6%. Pur essendo inferiore al livello medio registrato nell'Area Euro, risulta ancora superiore ai valori registrati in Italia nei primi mesi del 2010. Il tasso di disoccupazione degli Stati Uniti diminuisce più velocemente rispetto a quello dell'Area Euro.

Tabella 4 - Tassi di disoccupazione in alcuni Paesi e aree geografiche (serie destagionalizzata) gen10-gen11

	2010												2011
	gen	feb	mar	apr	mag	giu	lug	ago	set	ott	nov	dic	gen
Francia	9,9	9,8	9,8	9,8	9,8	9,8	9,7	9,7	9,7	9,7	9,7	9,7	9,6
Germania	7,3	7,3	7,1	7,0	6,9	6,8	6,7	6,7	6,6	6,6	6,6	6,6	6,5
Italia	8,3	8,4	8,5	8,5	8,6	8,4	8,4	8,4	8,5	8,7	8,6	8,6	8,6
Regno Unito*	7,9	7,9	7,8	7,8	7,7	7,8	7,7	7,7	7,8	7,8	7,8		
Spagna	19,2	19,3	19,6	19,8	20,0	20,2	20,3	20,5	20,6	20,6	20,5	20,4	20,4
USA	9,7	9,7	9,7	9,8	9,6	9,5	9,5	9,6	9,6	9,7	9,8	9,4	9,0
Area Euro	9,9	9,9	9,9	10,0	10,0	10,0	10,0	10,0	10,0	10,1	10,0	10,0	9,9

Fonte: Eurostat

*I dati del Regno Unito non sono disponibili per i mesi di dicembre 2010 e gennaio 2011.

