



“Studi e Analisi” presenta
elaborazioni e indagini prodotte
dal Centro Studi nei suoi ambiti
d’interesse

Cassa Integrazione, licenziamenti e disoccupazione

gennaio 2011

a cura di Angela Signorelli¹

I dati di gennaio confermano che la frenata delle richieste di **Cassa Integrazione Guadagni** - che riguarda tutte le componenti della Cig, Ordinaria, Straordinaria e in Deroga, e che a Milano è ormai in atto da alcuni mesi - si sta consolidando anche a livello nazionale.

Unico settore in controtendenza è l’edilizia, dove i dati Inps evidenziano un aumento delle ore autorizzate di Cig Straordinaria e in Deroga.

Dopo il -20% rilevato a dicembre, il monte ore autorizzato di Cig Ordinaria dell’area milanese fa registrare un +2% di assestamento: al risultato contribuiscono soprattutto le **aziende Assolombarda**, la cui quota sul totale delle richieste risale al 30%, dal 12% rilevato a dicembre.

Nelle aziende Assolombarda prosegue invece il trend decrescente dei **licenziamenti**, che dopo il -33% registrato nel 2010 rispetto al 2009, a gennaio 2011 si dimezzano rispetto al corrispondente mese dell’anno precedente.

Risulta stabile - rispetto a novembre - il **tasso di disoccupazione** italiano di dicembre (8,6%), in linea con la tendenza europea (10%) e tedesca (6,6%), mentre negli Usa si registra una sensibile diminuzione (9,4%, dal 9,8% di novembre).

Centro Studi

Andrea Fioni
Responsabile

Maria Grazia De Maglie
Macroeconomia e terziario

Valeria Negri
Macroeconomia e industria

Angela Signorelli
Area sociale e mercato del lavoro

www.assolombarda.it
stud@assolombarda.it
Tel. segreteria: 02.58370.328

¹ collabora per la parte tecnica Valeria Pizzati

1 Cassa Integrazione Guadagni nell'area milanese

I dati riportati in questo capitolo - di fonte Inps - si riferiscono ad un contesto territoriale, definito "area milanese", costituito dalle province di Milano, Lodi e Monza Brianza, territorio di competenza di Assolombarda.

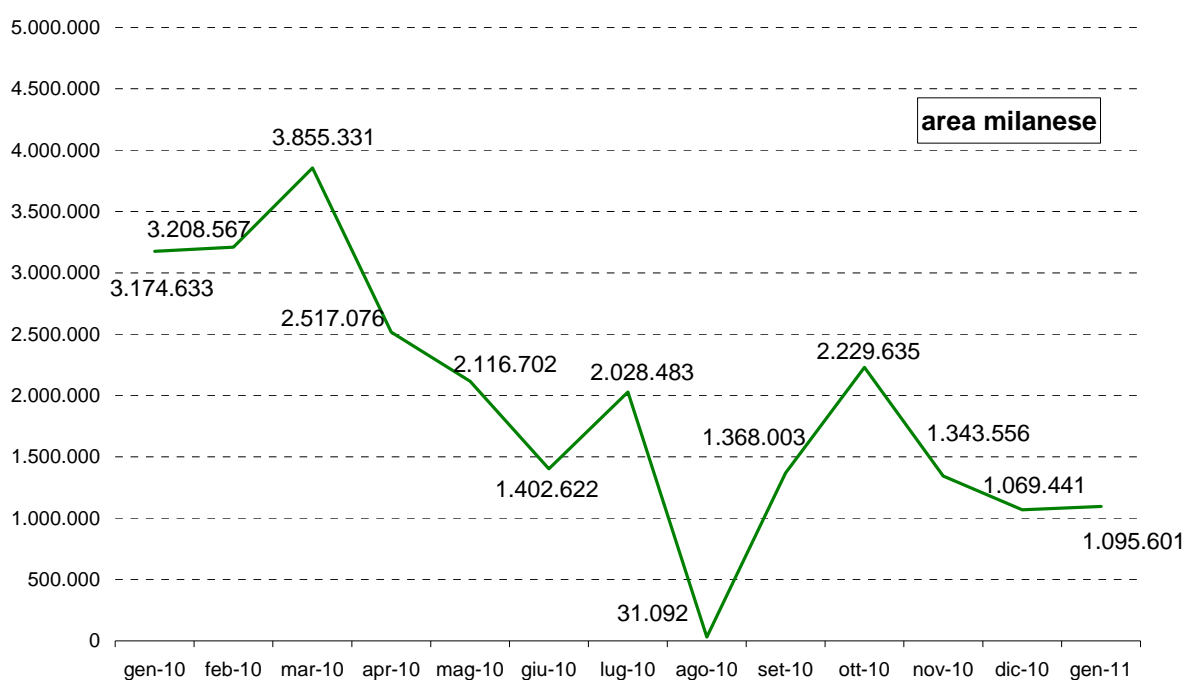
Il numero di ore autorizzate e le variazioni congiunturali e tendenziali sono poste a confronto con quelle registrate a livello nazionale.

1.1 CIG Ordinaria

Secondo quanto comunicato dall'Inps nel mese di gennaio le ore autorizzate di CIG Ordinaria, nell'area milanese, hanno sfiorato quota 1,1 milioni, in lieve aumento rispetto a dicembre 2010 (2%) ma fortemente in riduzione rispetto al mese di gennaio dello scorso anno (-65%) (cfr. Grafico 5).

A livello nazionale i tassi di variazione sono -15% rispetto al mese precedente e -49% rispetto ad un anno fa.

Grafico 1 - Andamento mensile ore CIGO - gen10-gen11

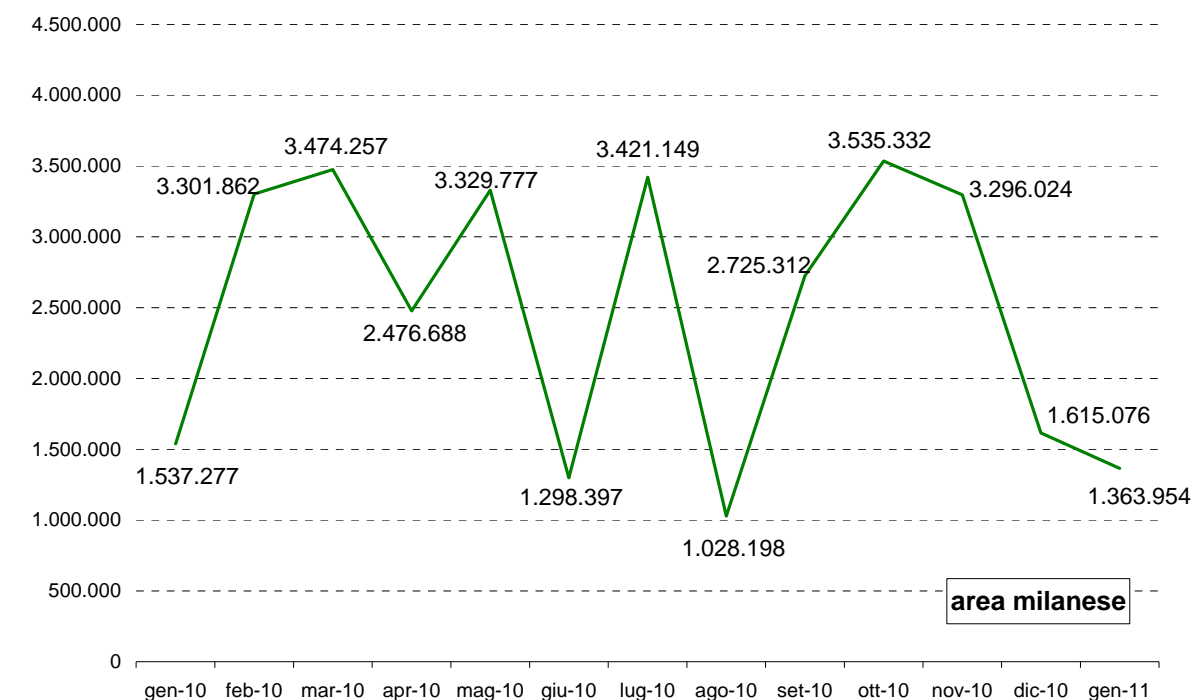


Fonte: Inps

1.2 CIG straordinaria

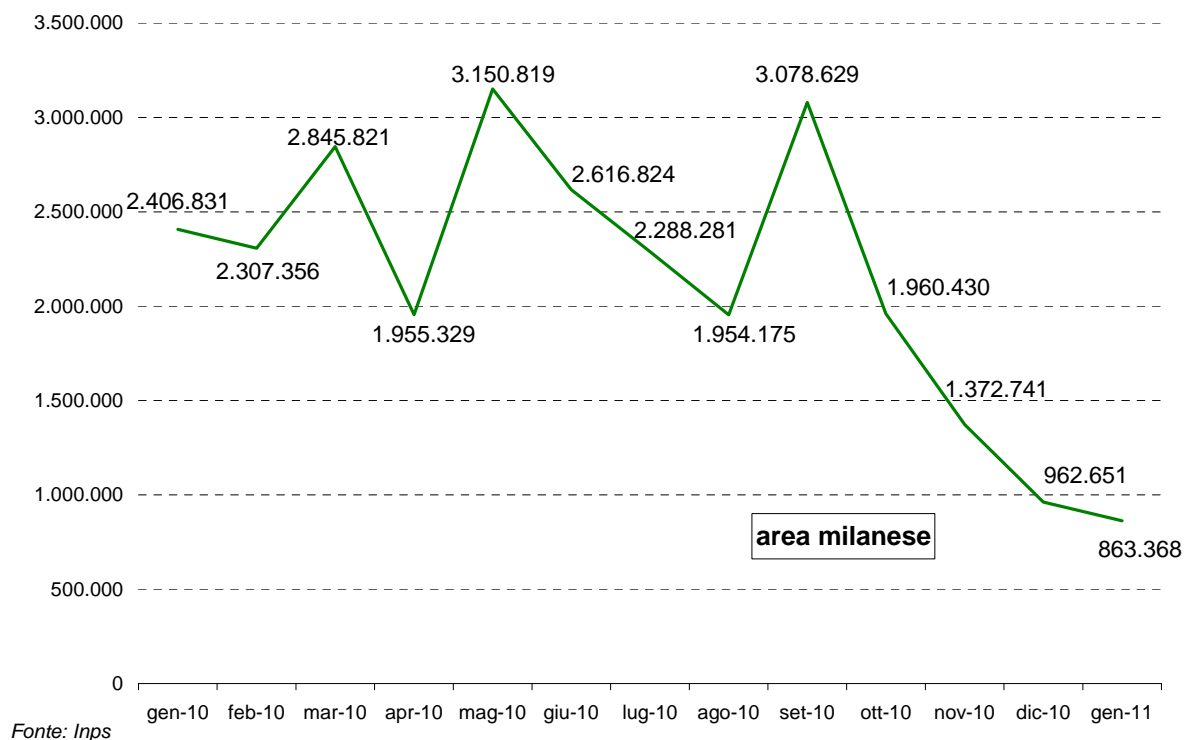
A gennaio la CIG straordinaria ha raggiunto la quota di 1,4 milioni di ore autorizzate nell'area milanese, con una diminuzione pari a -16% rispetto al mese precedente e -11% rispetto a gennaio dello scorso anno (cfr. Grafico 5).

La stessa dinamica si è verificata a livello nazionale, dove si è registrata una diminuzione delle ore sia rispetto a dicembre 2010 (-45%), sia rispetto a gennaio dello scorso anno (-9%).

Grafico 2 - Andamento mensile ore CIGS - gen10-gen11


1.3 CIG in deroga

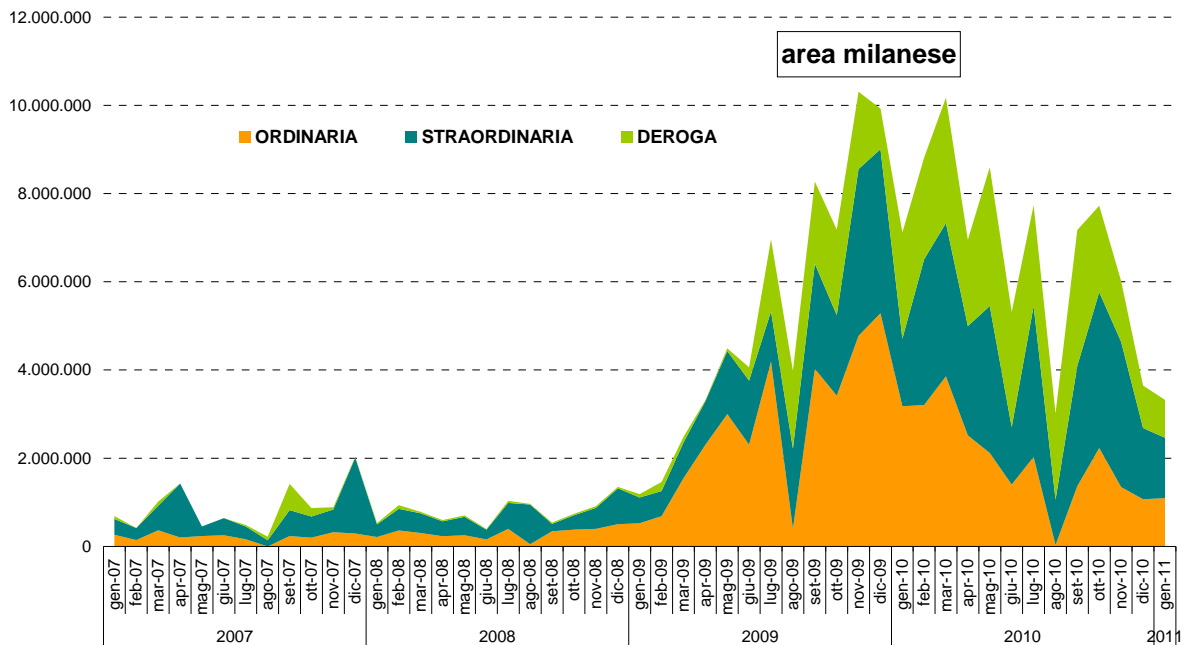
Per quanto riguarda la CIG in deroga, le ore concesse nel mese di gennaio risultano poco più di 860mila, in diminuzione rispetto al mese precedente (-10%) ma ancora di più rispetto a un anno fa (-64%) (cfr. Grafico 5). A livello nazionale i tassi di variazione sono rispettivamente -17% e -4%.

Grafico 3 - Andamento mensile ore CIG in deroga - gen10-gen11


1.4 Il monteore complessivo di CIG

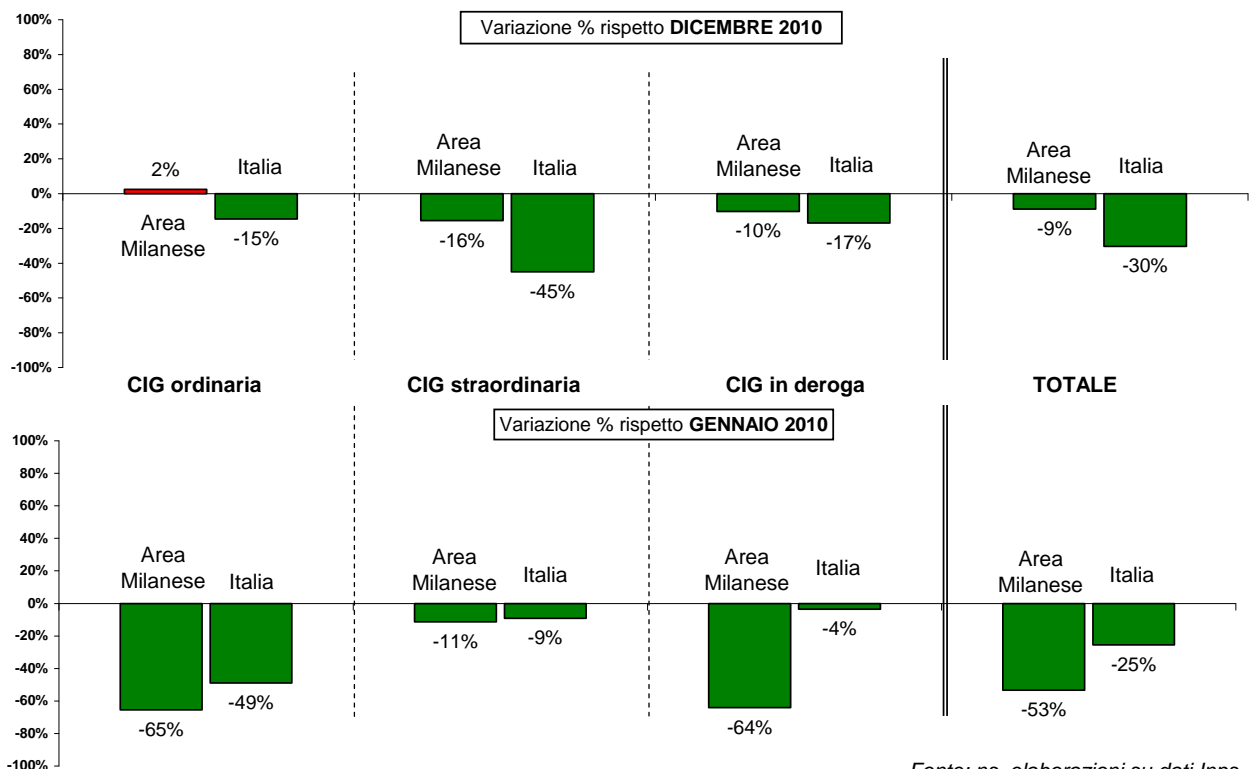
Complessivamente il ricorso alla Cassa Integrazione mostra una diminuzione rispetto a dicembre 2010 sia nell'area milanese (-9%) sia a livello italiano (-30%). La contrazione delle ore di CIG si registra anche confrontando i dati di gennaio 2011 con quelli dell'anno precedente (-53% nell'area milanese e -25% in Italia).

Grafico 4 - Contributo di CIGO, CIGS e CIG in deroga al monteore complessivo - gen07-gen11



Fonte: Inps

Grafico 5 - Variazioni percentuali, congiunturali e tendenziali, della CIG (area milanese e Italia)



Fonte: ns. elaborazioni su dati Inps

Tabella 1 - Ore di Cassa Integrazione Guadagni Ordinaria, Straordinaria, in Deroga e Totale autorizzate nel mese nell'area milanese (totale e per settore).

		2009	2010	gennaio	
				2010	2011
Ordinaria	Industria	29.645.821	21.270.755	3.010.383	891.859
	Edilizia	2.815.257	3.074.386	164.250	203.742
	Totale	32.461.078	24.345.141	3.174.633	1.095.601
Straordinaria	Industria	17.492.765	27.172.394	1.447.872	1.313.348
	Edilizia	214.854	330.386	504	25.008
	Artigianato	15.265	2.376	.	.
	Commercio	2.787.244	3.534.193	88.901	25.598
	Settori vari	0	0	.	.
	Totale	20.510.128	31.039.349	1.537.277	1.363.954
Deroga	Industria	2.626.833	8.067.208	580.771	187.044
	Edilizia	24.088	159.506	696	25.136
	Artigianato	3.233.449	7.294.769	651.024	210.417
	Commercio	4.771.988	11.366.754	1.171.940	436.529
	Settori vari	0	11.650	2.400	4.242
	Totale	10.656.358	26.899.887	2.406.831	863.368
Totale	63.627.564	82.284.377	7.118.741	3.322.923	

Fonte: INPS

2 La Cig Ordinaria e i licenziamenti nelle imprese Assolombarda

2.1 Cassa Integrazione Guadagni Ordinaria

I dati riportati in questo paragrafo sono stati elaborati dal Centro Studi Assolombarda sulla base delle richieste di Cassa Integrazione Ordinaria presentate dalle sole aziende associate all'apposita Commissione Provinciale, e da questa autorizzate. Esse rappresentano quindi una parte di quelli riportati nel par. 1.1 - CIG Ordinaria a pag. 2, cui sono omogenei e confrontabili per riferimento temporale (la data di riunione della Commissione²) e territoriale (l'area milanese).

Nel mese di gennaio si registra una ripresa delle richieste di ore di Cig Ordinaria in tutti i settori, ad eccezione dell'industria chimica e gomma-plastica (cfr. Grafico 7).

Del totale di circa 1,1 milioni di ore di Cig Ordinaria autorizzate nel mese di gennaio dalla Commissione Provinciale, sono 330mila quelle richieste dalle imprese associate ad Assolombarda, pari al 30% (a dicembre 2010 erano il 12%). Un anno fa (gennaio 2010) erano state 1,2 milioni, e rappresentavano il 38% del totale di 3,2 milioni (cfr. Grafico 6).

Il monteore di Cig richiesto dalle imprese Assolombarda, pari a 330mila a gennaio 2011, evidenzia la maggior incidenza delle richieste da parte delle piccole grandi rispetto a quelle più grandi (con più di 50 dipendenti), diversamente da quanto avveniva nel gennaio dello scorso anno (cfr. Grafico 8).

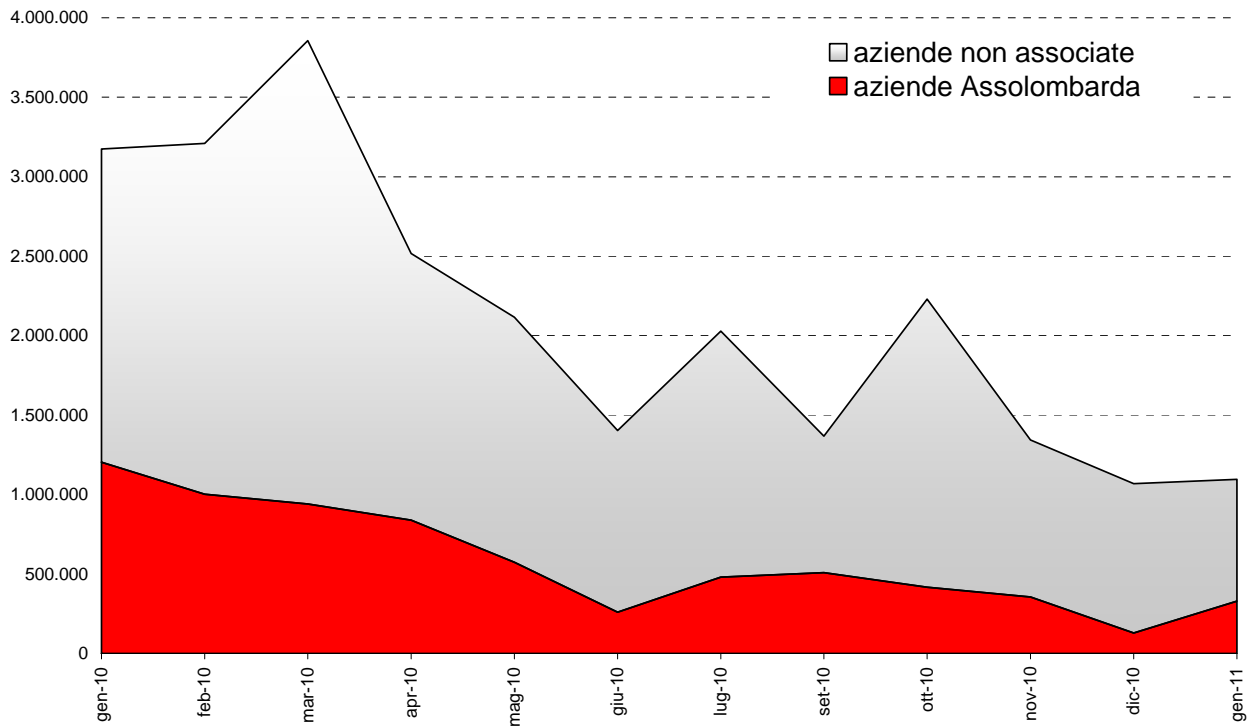
Tabella 2 - Ore di Cassa Integrazione Guadagni Ordinaria autorizzate nel mese dall'apposita Commissione Provinciale - Aziende Assolombarda

	2009	2010	Gennaio	
			2010	2011
fino a 15 dip.	800.047	674.965	71.603	34.071
16-49 dip.	3.020.126	2.112.928	322.811	168.287
50-249 dip.	5.048.347	2.946.707	640.211	120.197
250 dip. e oltre	2.552.335	985.046	168.560	7.718
Totale	11.420.855	6.712.788	1.203.185	330.272

Fonte: Assolombarda

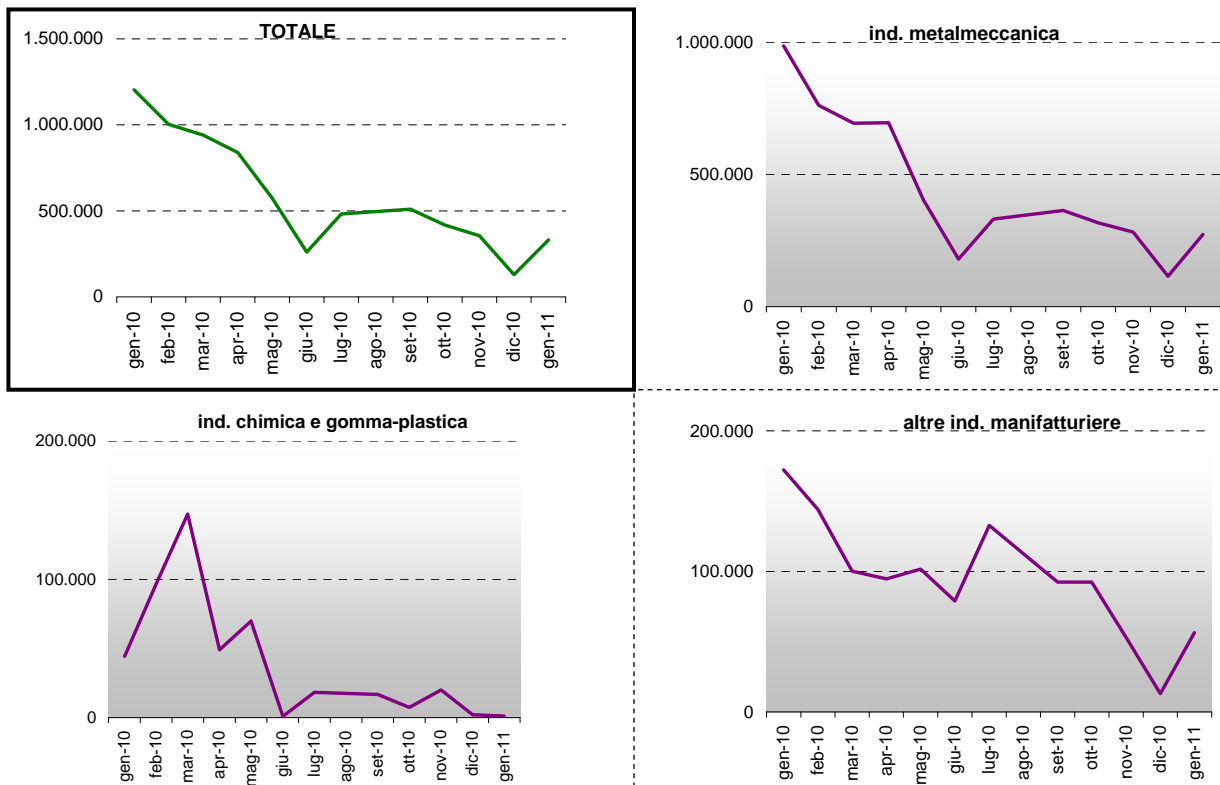
² Nel mese di agosto la Commissione Provinciale milanese non si riunisce

Grafico 6 - Ripartizione ore di CIGO area milanese tra aziende associate e non associate gen10-gen11

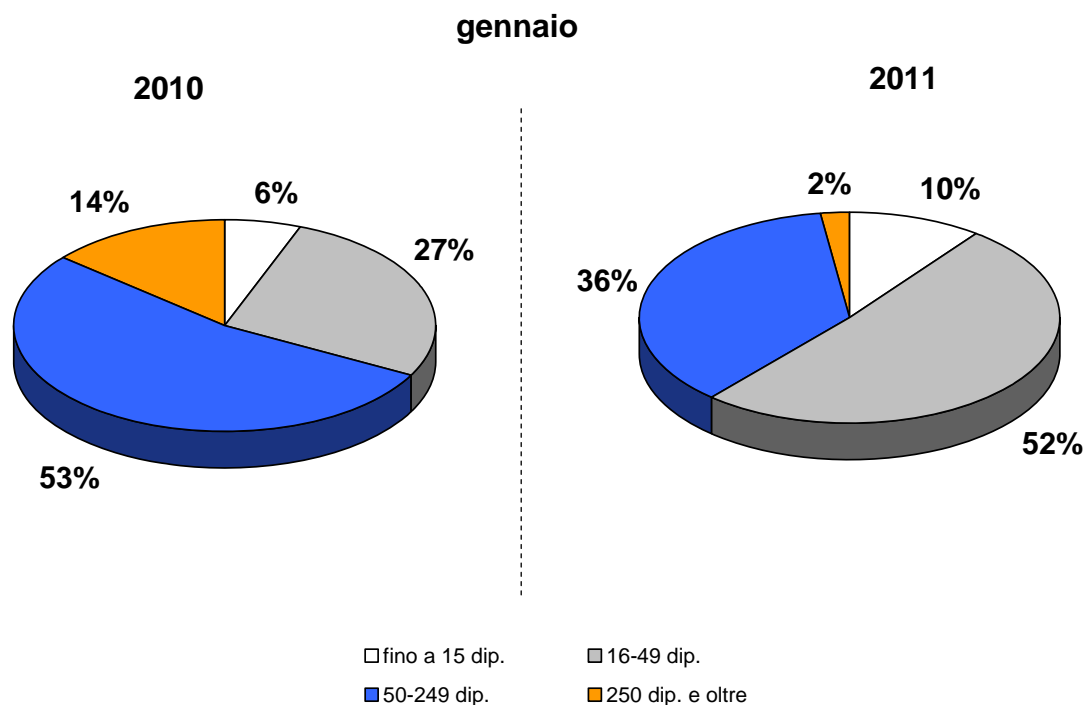


Fonte: Assolombarda

Grafico 7 - Andamento mensile ore di CIGO, totale e per settore, gen10-gen11 - Aziende Assolombarda



Fonte: Assolombarda

Grafico 8 - Distribuzione percentuale delle ore di CIGO per classe dimensionale, gennaio 2010 e 2011 - Aziende Assolombarda


Fonte: Assolombarda

2.2 Licenziamenti

Le informazioni riportate in questo paragrafo si basano sulle elaborazioni del Centro Studi Assolombarda sulla base dei dati (provvisori) forniti dai Gruppi Merceologici in merito al numero di vertenze per riduzione di personale (e di lavoratori coinvolti) condotte in Assolombarda e concluse nel periodo di riferimento.

A gennaio 2011 i licenziamenti sono stati complessivamente 123, in netta diminuzione rispetto ai 257 registrati nello stesso mese dello scorso anno (il 52% in meno).

Tabella 3 - Numero di licenziamenti concordati o attuati unilateralmente nelle aziende Assolombarda

	2009	2010	Gennaio	
			2010	2011
Alimentari e affini	473	443	100	75
Chimiche e affini ³	1.270	573	82	-
Meccaniche e metallurgiche ⁴	1.885	1.772	57	48
Tessili e abbigliamento	20	23	18	-
Legno	26	21	-	-
Materiali da costruzione ⁵	-	-	-	-
Cartarie, poligr., editoriali	32	-	-	-
Altre ⁶	534	42	-	-
<i>Doppio inquadramento</i>	283	161	-	-
Totale	4.523	3.035	257	123
fino a 15 dip.	124	13	-	-
16-49 dip.	428	395	15	14
50-249 dip.	1.300	1.245	125	34
250 dip. e oltre	2.671	1.382	117	75

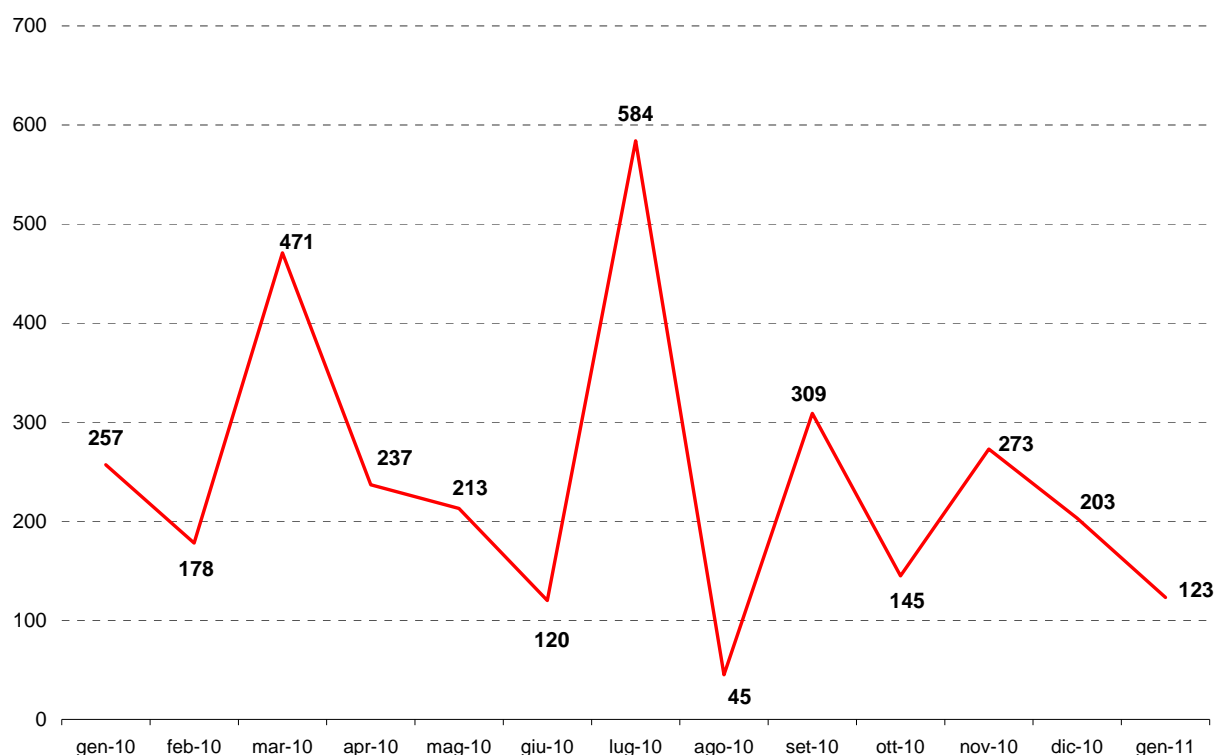
Fonte: Assolombarda

³ Compresa gomma e materie plastiche

⁴ Compresi gli installatori di impianti

⁵ Cemento, vetro, ceramica e laterizi

⁶ Trasporti, servizi collettivi, spettacolo, ospitalità, turismo e industrie varie

Grafico 9 - Numero di licenziamenti per riduzione del personale – gen10-gen11 - Aziende Assolombarda


Fonte: Assolombarda

3 Disoccupazione

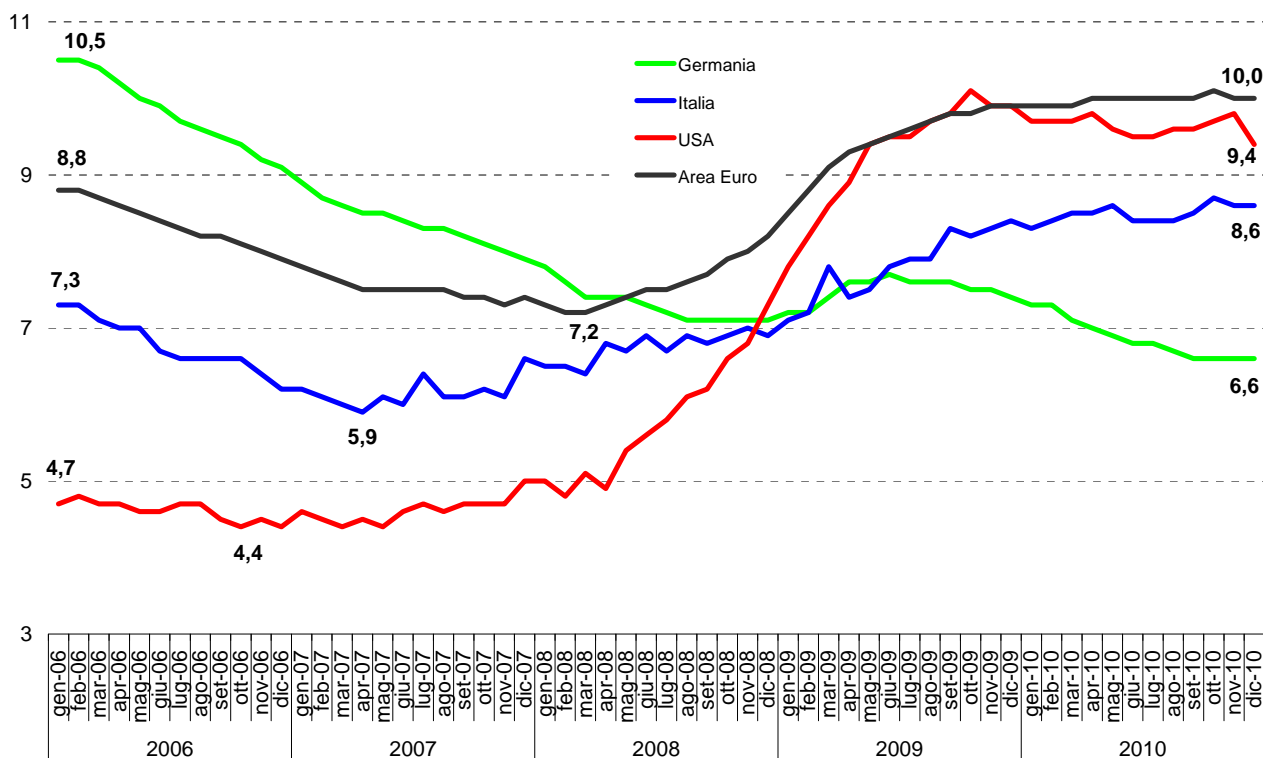
Nel mese di dicembre 2010 il tasso di disoccupazione in Italia si conferma stabile all'8,6%. Pur essendo inferiore ai livelli medi registrati nell'Area Euro e negli Stati Uniti, risulta ancora superiore ai valori registrati in Italia nei primi mesi del 2010.

Tabella 4 - Tassi di disoccupazione in alcuni Paesi e aree geografiche (serie destagionalizzata) dic09-dic10

	2009		2010										
	dic	gen	feb	mar	apr	mag	giu	lug	ago	set	ott	nov	dic
Francia	9,9	9,9	9,8	9,8	9,7	9,8	9,7	9,7	9,7	9,7	9,7	9,7	9,7
Germania	7,4	7,3	7,3	7,1	7,0	6,9	6,8	6,8	6,7	6,6	6,6	6,6	6,6
Italia	8,4	8,3	8,4	8,5	8,5	8,6	8,4	8,4	8,4	8,5	8,7	8,6	8,6
Regno Unito*	7,7	7,9	7,9	7,8	7,8	7,7	7,8	7,7	7,7	7,8	7,8	:	:
Spagna	19,1	19,2	19,4	19,6	19,8	20,1	20,2	20,3	20,5	20,6	20,6	20,4	20,2
USA	9,9	9,7	9,7	9,7	9,8	9,6	9,5	9,5	9,6	9,6	9,7	9,8	9,4
Area Euro	9,9	9,9	9,9	9,9	10,0	10,0	10,0	10,0	10,0	10,0	10,1	10,0	10,0

Fonte: Eurostat

*I dati del Regno Unito non sono disponibili per i mesi di novembre e dicembre 2010.

Grafico 10 - Andamento dei tassi di disoccupazione nei principali paesi e aree geografiche (serie destagionalizzata) - gen06-dic10


Fonte: Eurostat

Glossario

CIGO (Cassa Integrazione Guadagni Ordinaria): è prevista in caso di sospensione o riduzione dell'attività produttiva dovuta ad eventi temporanei non imputabili all'imprenditore o ai lavoratori o determinati da situazioni temporanee di mercato.

CIGS (Cassa Integrazione Guadagni Straordinaria): è prevista quando l'azienda si trova in una delle seguenti condizioni: ristrutturazione, riorganizzazione, conversione, crisi aziendale, procedure concorsuali.

CIG in deroga (Cassa Integrazione Guadagni in deroga): è un intervento di integrazione salariale a sostegno di imprese o lavoratori non destinatari della normativa sulla Cassa Integrazione Guadagni.

Tasso di disoccupazione: il tasso di disoccupazione rappresenta la percentuale di persone disoccupate rispetto al totale della forza lavoro, basata sulla definizione dell'ILO (International Labour Office). Le forze lavoro corrispondono al numero totale di persone impiegate e disoccupate. Le persone disoccupate comprendono le persone tra i 15 e i 74 anni che:

- non sono occupate durante la settimana di riferimento;
- sono disponibili a lavorare entro le due settimane successive all'intervista;
- hanno effettuato un'azione attiva di ricerca del lavoro nelle quattro settimane che precedono l'intervista o inizieranno un lavoro entro tre mesi dalla data dell'intervista.

I dati presenti in questo rapporto sono destagionalizzati.