



*“Studi e Analisi” presenta
elaborazioni e indagini prodotte
dal Centro Studi nei suoi ambiti
d’interesse*

Cassa Integrazione, licenziamenti e disoccupazione

dicembre 2010

a cura di Angela Signorelli¹

Centro Studi

Andrea Fioni
Responsabile

Maria Grazia De Maglie
Macroeconomia e terziario

Valeria Negri
Macroeconomia e industria

Angela Signorelli
Area sociale e mercato del lavoro

www.assolombarda.it
stud@assolombarda.it
Tel. segreteria: 02.58370.328

La discesa della **Cassa Integrazione Guadagni** - ormai consolidata da qualche mese nell’area milanese - si estende a dicembre anche all’Italia. Il rallentamento, particolarmente accentuato nel nostro territorio, riguarda tutte le componenti, con l’unica eccezione - a livello nazionale - della Cig Straordinaria.

Nonostante il forte rallentamento degli ultimi mesi, il 2010 si chiude con un numero di ore autorizzato che nell’area milanese è superiore del 30% rispetto a quello - già a livelli record - del 2009.

I primi dati di fonte Inps sul “tiraggio” (quota di ore di Cig richieste che le imprese hanno effettivamente utilizzato) sembrano tuttavia indicare valori sostanzialmente in linea in termini di uso effettivo delle ore concesse: la percentuale di utilizzo è infatti scesa dal 65% del 2009 al 50% del 2010.

La situazione migliora più rapidamente nelle **aziende Assolombarda**, che a dicembre hanno assorbito solo il 12% del fabbisogno di Cassa Integrazione Ordinaria complessivamente richiesto sul territorio milanese, brianzolo e lodigiano (12 mesi fa la percentuale era del 40%).

Molto positivo, nel 2010, l’andamento dei **licenziamenti**, che - nelle aziende Assolombarda - si sono ridotti di un terzo rispetto al 2009.

Sul fronte occupazionale, il **tasso di disoccupazione** italiano - pur confermandosi ampiamente inferiore alla media europea (10,1%) - rimane a novembre sul picco raggiunto il mese scorso (8,7%).

¹ collabora per la parte tecnica Valeria Pizzati

1 Cassa Integrazione Guadagni nell'area milanese

I dati riportati in questo capitolo - di fonte Inps - si riferiscono ad un contesto territoriale, definito "area milanese", costituito dalle province di Milano, Lodi e Monza Brianza, territorio di competenza di Assolombarda.

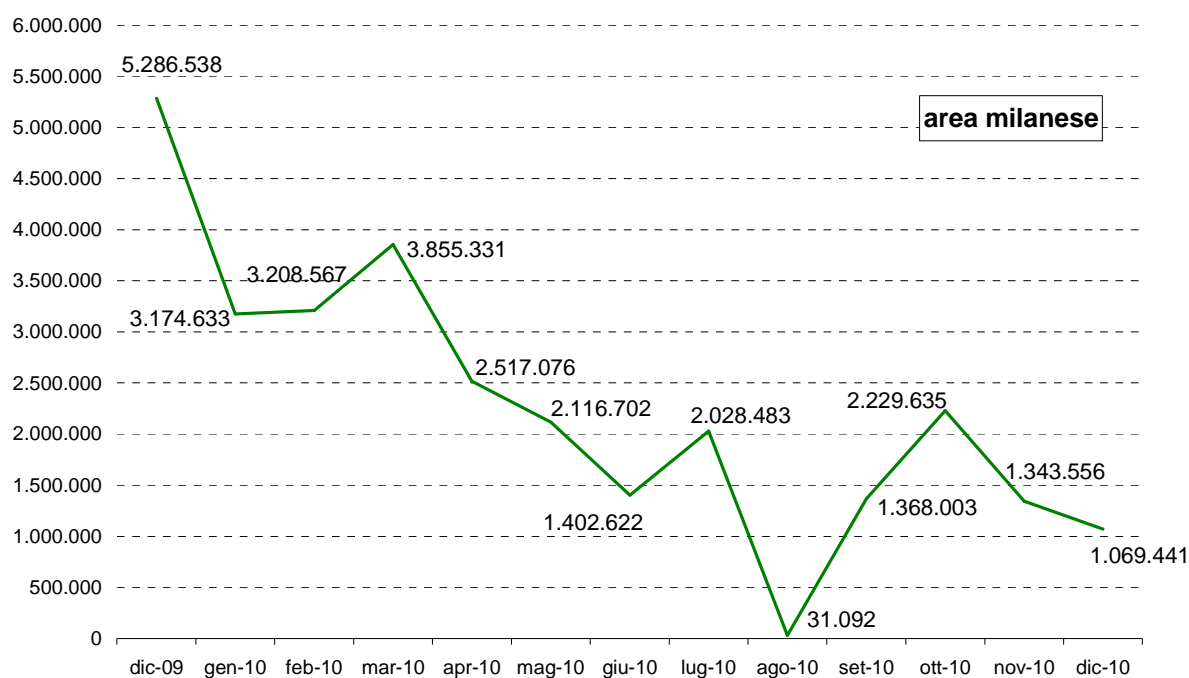
Il numero di ore autorizzate e le variazioni congiunturali e tendenziali sono poste a confronto con quelle registrate a livello nazionale.

1.1 CIG Ordinaria

Secondo quanto comunicato dall'Inps nel mese di dicembre le ore autorizzate di CIG Ordinaria, nell'area milanese, hanno quasi raggiunto quota 1,1 milioni, in diminuzione rispetto a novembre 2010 (-20%) e ancora di più rispetto al mese di dicembre dello scorso anno (-80%) (cfr. Grafico 5).

A livello nazionale i tassi di variazione sono +3% rispetto al mese precedente e -59% rispetto ad un anno fa.

Grafico 1 - Andamento mensile ore CIGO - dic09-dic10

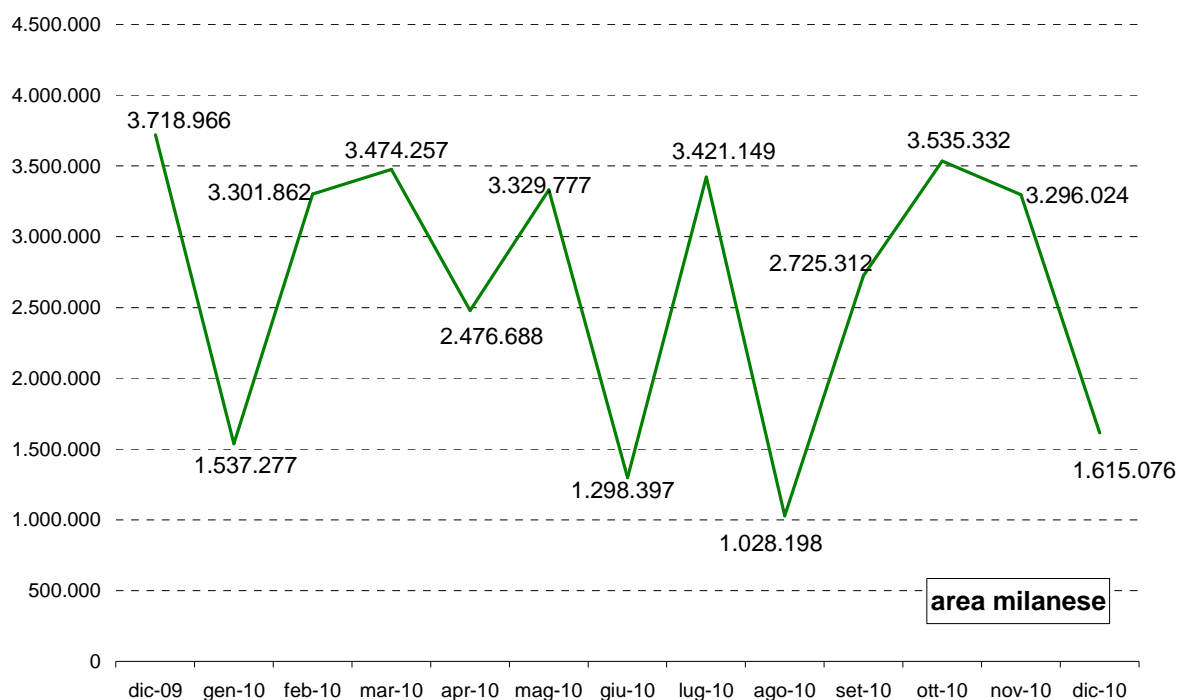


Fonte: Inps

1.2 CIG straordinaria

A dicembre la CIG straordinaria ha raggiunto la quota di 1,6 milioni di ore autorizzate nell'area milanese, con una diminuzione pari a -51% rispetto al mese precedente e -57% rispetto a dicembre dello scorso anno (cfr. Grafico 5).

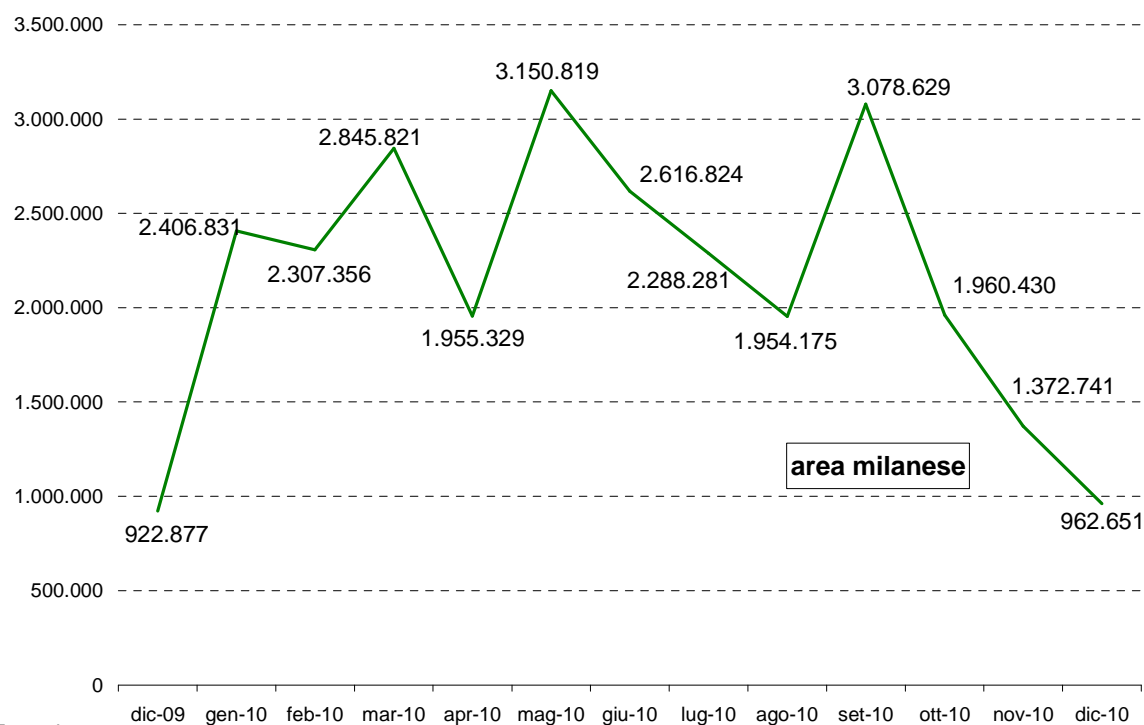
A livello nazionale si è registrata una crescita sia rispetto a novembre 2010 (+11%), sia rispetto dicembre dello scorso anno (+41%).

Grafico 2 - Andamento mensile ore CIGS - dic09-dic10


Fonte: Inps

1.3 CIG in deroga

Per quanto riguarda la CIG in deroga, le ore concesse nel mese di dicembre sfiorano la quota di 1 milione, in diminuzione rispetto al mese precedente (-30%) ma in lieve crescita rispetto a un anno fa (+4%) (cfr. Grafico 5). Lo stesso andamento si registra a livello nazionale, dove i tassi di variazione sono rispettivamente -30% e +4%.

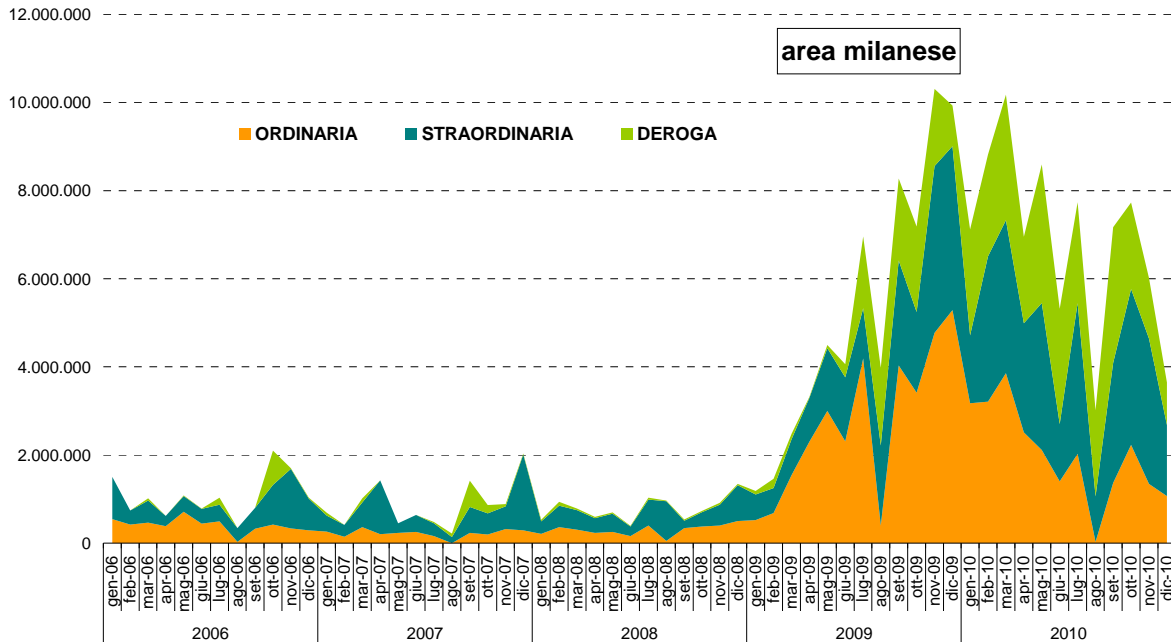
Grafico 3 - Andamento mensile ore CIG in deroga - dic09-dic10


Fonte: Inps

1.4 Il monteore complessivo di CIG

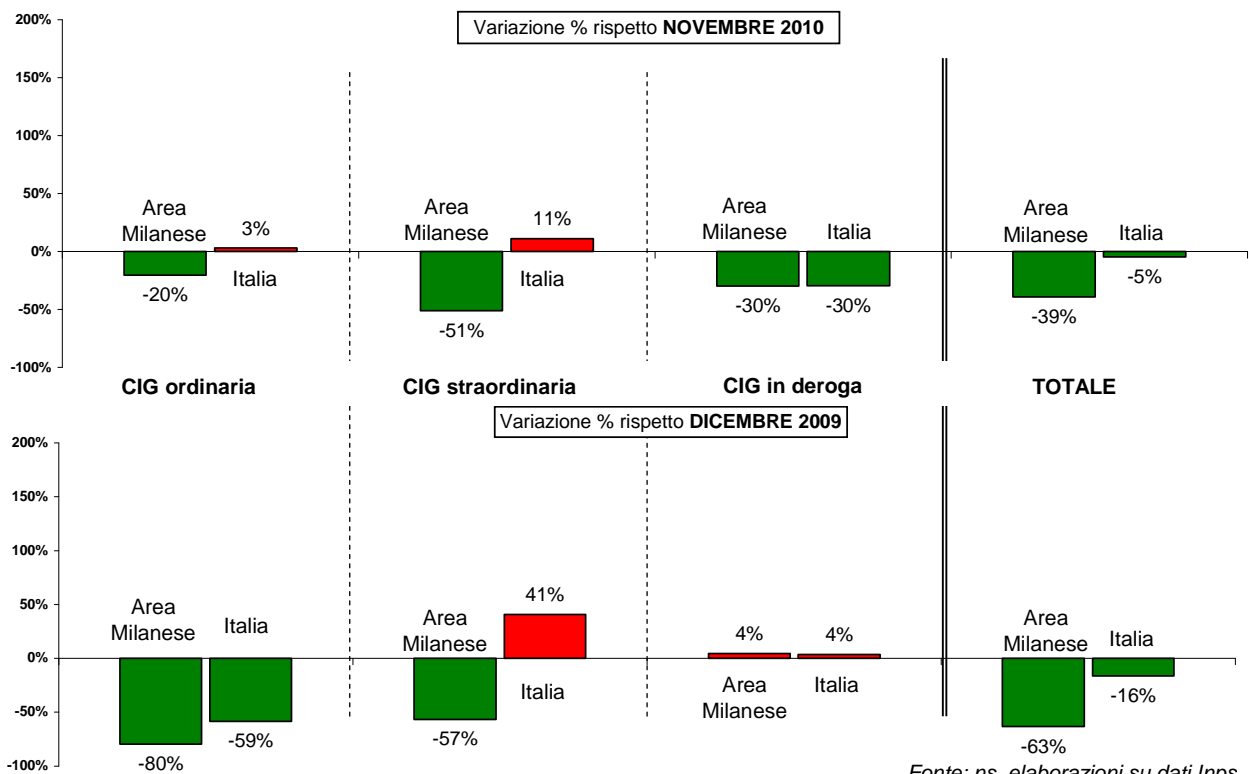
Complessivamente il ricorso alla Cassa Integrazione mostra una diminuzione rispetto a novembre sia nell'area milanese (-39%) sia a livello italiano (-5%). La contrazione delle ore di CIG si registra anche confrontando i dati di dicembre 2010 con quelli dell'anno precedente (-63% nell'area milanese e -16% in Italia).

Grafico 4 - Contributo di CIGO, CIGS e CIG in deroga al monteore complessivo - gen06-dic10



Fonte: Inps

Grafico 5 - Variazioni percentuali, congiunturali e tendenziali, della CIG (area milanese e Italia)



Fonte: ns. elaborazioni su dati Inps

Tabella 1 - Ore di Cassa Integrazione Guadagni Ordinaria, Straordinaria, in Deroga e Totale autorizzate nel mese nell'area milanese (totale e per settore).

				dicembre	
		2009	2010	2009	2010
Ordinaria	Industria	29.645.821	21.270.755	5.019.675	781.428
	Edilizia	2.815.257	3.074.386	266.863	288.013
	Totale	32.461.078	24.345.141	5.286.538	1.069.441
Straordinaria	Industria	17.492.765	27.172.394	3.577.631	1.257.844
	Edilizia	214.854	330.386	2.986	15.472
	Artigianato	15.265	2.376	.	.
	Commercio	2.787.244	3.534.193	138.349	341.760
	Settori vari	0	0	.	.
	Totale	20.510.128	31.039.349	3.718.966	1.615.076
Deroga	Industria	2.626.833	8.067.208	118.547	267.149
	Edilizia	24.088	159.506	3.840	8.702
	Artigianato	3.233.449	7.294.769	470.390	306.646
	Commercio	4.771.988	11.366.754	330.100	380.154
	Settori vari	0	11.650	.	.
Totale	10.656.358	26.899.887	922.877	962.651	
Totale	63.627.564	82.284.377	9.928.381	3.647.168	

Fonte: INPS

2 La Cig Ordinaria e i licenziamenti nelle imprese Assolombarda

2.1 Cassa Integrazione Guadagni Ordinaria

I dati riportati in questo paragrafo sono stati elaborati dal Centro Studi Assolombarda sulla base delle richieste di Cassa Integrazione Ordinaria presentate dalle sole aziende associate all'apposita Commissione Provinciale, e da questa autorizzate. Esse rappresentano quindi una parte di quelli riportati nel par. 1.1 - CIG Ordinaria a pag. 2, cui sono omogenei e confrontabili per riferimento temporale (la data di riunione della Commissione²) e territoriale (l'area milanese).

Nel mese di dicembre rallenta in tutti i settori la richiesta di ore di Cig Ordinaria (cfr. Grafico 7). Del totale di circa 1,1 milioni di ore di Cig Ordinaria autorizzate nel mese di dicembre dalla Commissione Provinciale, sono poco meno di 130.000 quelle richieste dalle imprese associate ad Assolombarda, pari al 12% (a novembre 2010 erano il 26%). Un anno fa (dicembre 2009) erano state 1,5 milioni, e rappresentavano il 28% del totale di 5,2 milioni (cfr. Grafico 6). Con il dato di dicembre, il monte ore di Cig richiesto dalle imprese Assolombarda supera i 6,7 milioni; per quanto riguarda la sua composizione, si conferma la maggior incidenza delle richieste da parte delle imprese grandi rispetto a quelle più piccole (meno di 50 dipendenti) (cfr. Grafico 8).

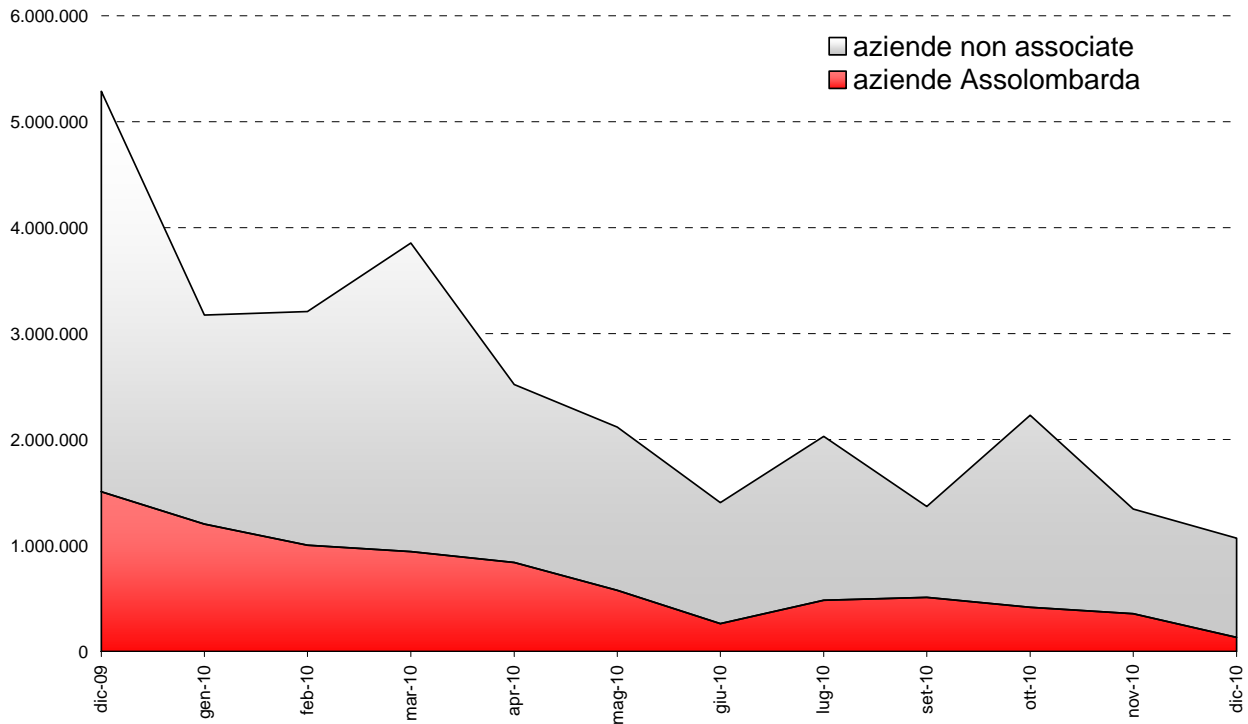
Tabella 2 - Ore di Cassa Integrazione Guadagni Ordinaria autorizzate nel mese dall'apposita Commissione Provinciale - Aziende Assolombarda

	2009	2010	Dicembre	
			2009	2010
fino a 15 dip.	800.047	674.965	141.991	11.050
16-49 dip.	3.020.126	2.112.928	440.553	72.533
50-249 dip.	5.048.347	2.946.707	629.465	40.750
250 dip. e oltre	2.552.335	985.046	293.249	5.500
Totale	11.420.855	6.712.788	1.505.257	129.833

Fonte: Assolombarda

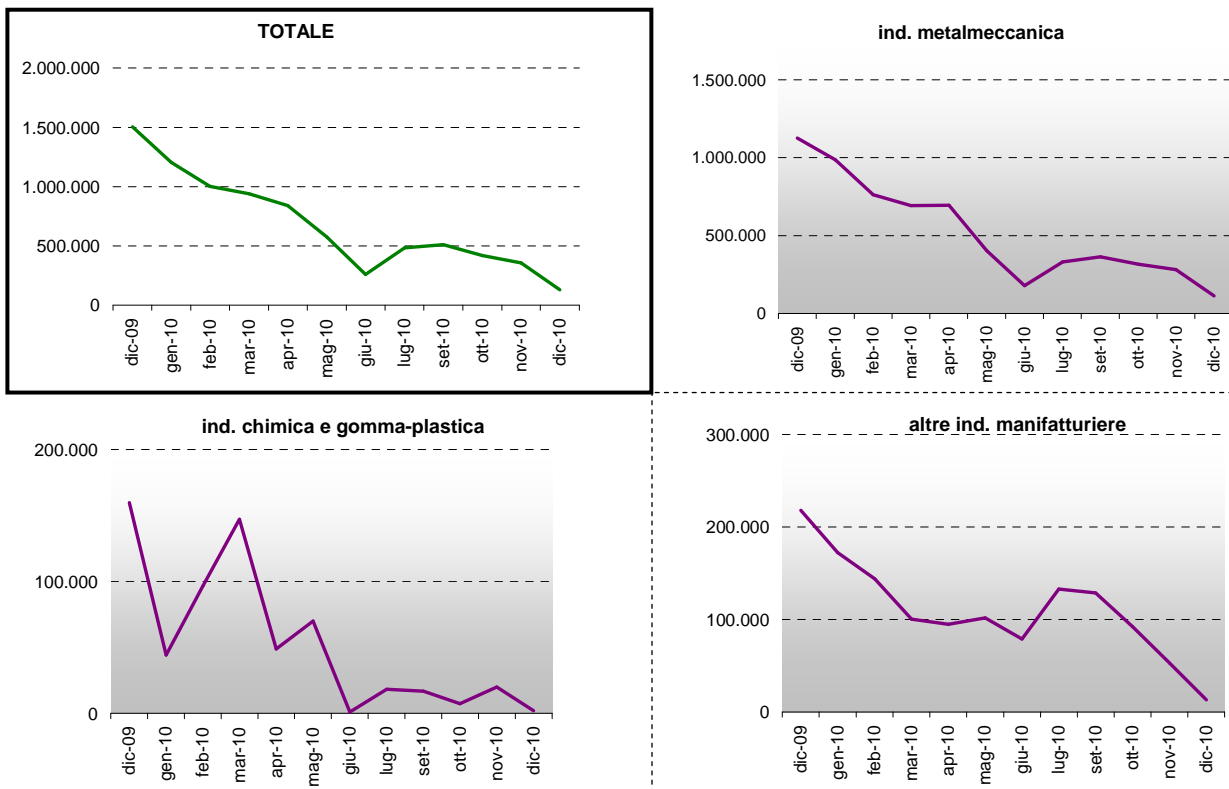
² Nel mese di agosto la Commissione Provinciale milanese non si riunisce

Grafico 6 - Ripartizione ore di CIGO area milanese tra aziende associate e non associate dic09-dic10

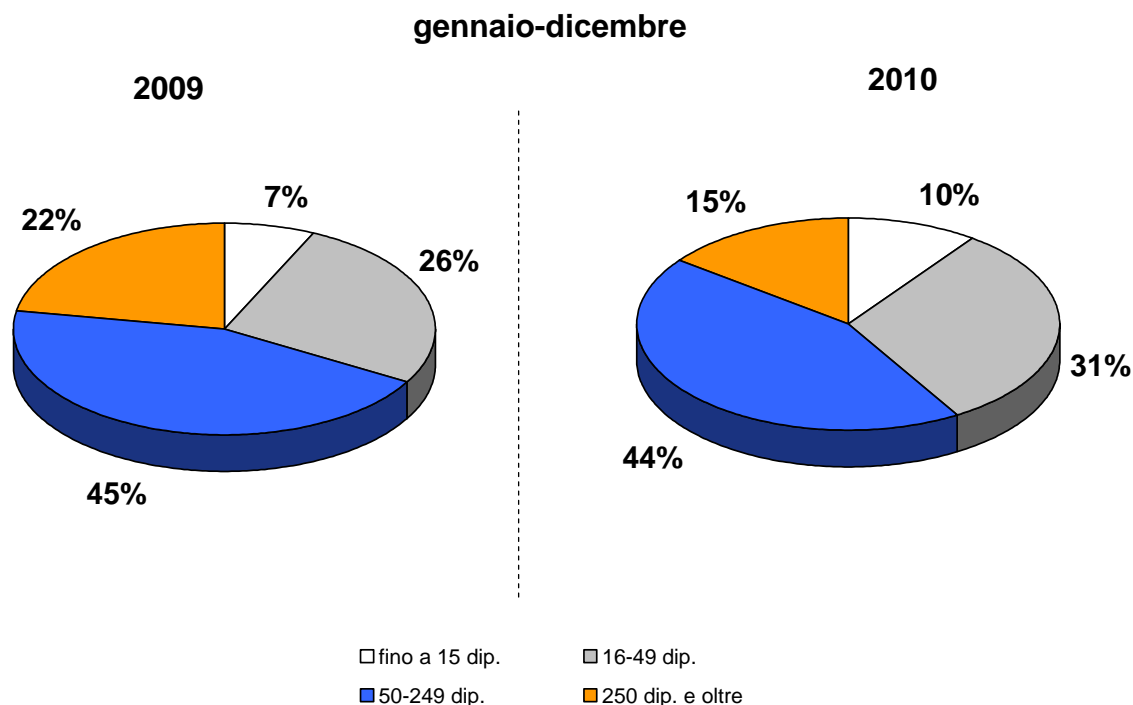


Fonte: Assolombarda

Grafico 7 - Andamento mensile ore di CIGO, totale e per settore, dic09-dic10 - Aziende Assolombarda



Fonte: Assolombarda

Grafico 8 - Distribuzione percentuale delle ore di CIGO per classe dimensionale, gen-dic 2009 e 2010 - Aziende Assolombarda


Fonte: Assolombarda

2.2 Licenziamenti

Le informazioni riportate in questo paragrafo si basano sulle elaborazioni del Centro Studi Assolombarda sulla base dei dati (provvisori) forniti dai Gruppi Merceologici in merito al numero di vertenze per riduzione di personale (e di lavoratori coinvolti) condotte in Assolombarda e concluse nel periodo di riferimento.

Segnali positivi emergono dai dati sui **licenziamenti**: nel 2010 sono stati complessivamente 2.991, circa il 34% in meno dei 4.523 registrati nel 2009.

Tabella 3 - Numero di licenziamenti concordati o attuati unilateralmente nelle aziende Assolombarda

	2009	2010	Dicembre	
			2009	2010
Alimentari e affini	473	443	9	40
Chimiche e affini ³	1.270	568	32	42
Meccaniche e metallurgiche ⁴	1.885	1.733	11	31
Tessili e abbigliamento	20	23	-	-
Legno	26	21	-	-
Materiali da costruzione ⁵	-	-	-	-
Cartarie, poligr., editoriali	32	-	-	-
Altre ⁶	534	42	25	40
<i>Doppio inquadramento</i>	283	161	-	6
Totale	4.523	2.991	77	159
fino a 15 dip.	124	13	-	-
16-49 dip.	428	428	23	-
50-249 dip.	1.300	1.168	39	45
250 dip. e oltre	2.671	1.382	15	114

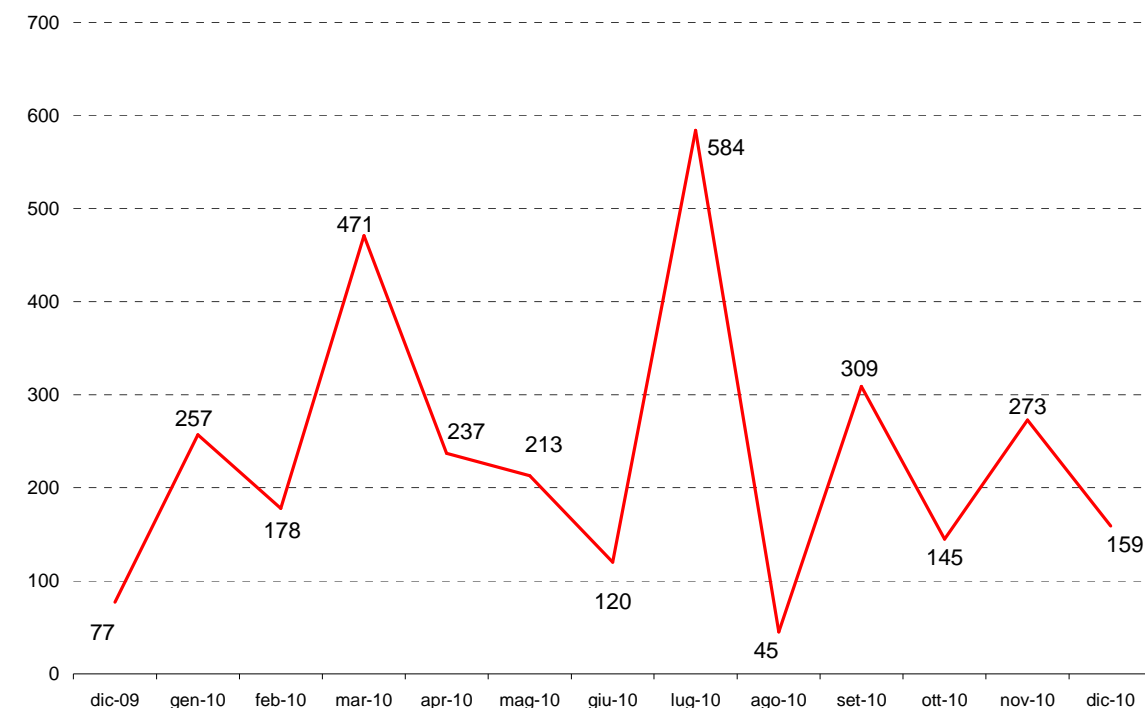
Fonte: Assolombarda

³ Compresa gomma e materie plastiche

⁴ Compresi gli installatori di impianti

⁵ Cemento, vetro, ceramica e laterizi

⁶ Trasporti, servizi collettivi, spettacolo, ospitalità, turismo e industrie varie

Grafico 9 - Numero di licenziamenti per riduzione del personale - dic09-dic10 - Aziende Assolombarda

Fonte: Assolombarda

3 Disoccupazione

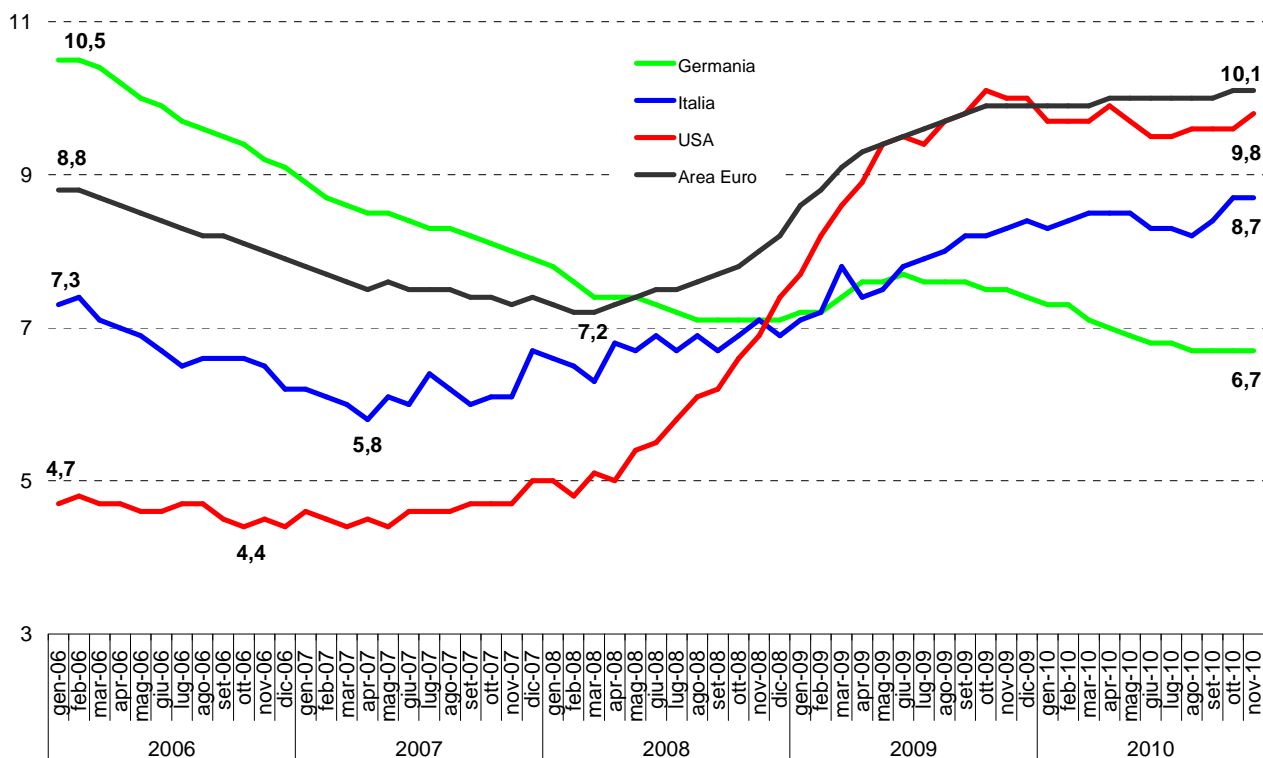
Nel mese di novembre 2010 il tasso di disoccupazione in Italia si conferma lo stesso rilevato nel mese precedente, pari all'8,7%. Pur essendo inferiore ai livelli medi registrati nell'Area Euro e negli Stati Uniti, risulta superiore ai valori registrati in Italia nei primi mesi del 2010.

Tabella 4 - Tassi di disoccupazione in alcuni Paesi e aree geografiche (serie destagionalizzata) nov09-nov10

	2009		2010										
	nov	dic	gen	feb	mar	apr	mag	giu	lug	ago	set	ott	nov
Francia	10,0	9,9	9,9	9,8	9,8	9,8	9,8	9,8	9,7	9,7	9,7	9,7	9,8
Germania	7,5	7,4	7,3	7,3	7,1	7,0	6,9	6,8	6,8	6,7	6,7	6,7	6,7
Italia	8,3	8,4	8,3	8,4	8,5	8,5	8,5	8,3	8,3	8,2	8,4	8,7	8,7
Regno Unito*	7,8	7,7	7,9	7,9	7,8	7,8	7,7	7,8	7,7	7,7	7,8	:	:
Spagna	19,0	19,0	19,1	19,3	19,6	19,8	20,0	20,2	20,4	20,5	20,6	20,6	20,6
USA	10,0	10,0	9,7	9,7	9,7	9,9	9,7	9,5	9,5	9,6	9,6	9,6	9,8
Area Euro	9,9	9,9	9,9	9,9	9,9	10,0	10,0	10,0	10,0	10,0	10,0	10,1	10,1

Fonte: Eurostat

*I dati del Regno Unito non sono disponibili per i mesi di ottobre e novembre 2010.

Grafico 10 - Andamento dei tassi di disoccupazione nei principali paesi e aree geografiche (serie destagionalizzata) - gen06-nov10


Fonte: Eurostat

Glossario

CIGO (Cassa Integrazione Guadagni Ordinaria): è prevista in caso di sospensione o riduzione dell'attività produttiva dovuta ad eventi temporanei non imputabili all'imprenditore o ai lavoratori o determinati da situazioni temporanee di mercato.

CIGS (Cassa Integrazione Guadagni Straordinaria): è prevista quando l'azienda si trova in una delle seguenti condizioni: ristrutturazione, riorganizzazione, conversione, crisi aziendale, procedure concorsuali.

CIG in deroga (Cassa Integrazione Guadagni in deroga): è un intervento di integrazione salariale a sostegno di imprese o lavoratori non destinatari della normativa sulla Cassa Integrazione Guadagni.

Tasso di disoccupazione: il tasso di disoccupazione rappresenta la percentuale di persone disoccupate rispetto al totale della forza lavoro, basata sulla definizione dell'ILO (International Labour Office). Le forze lavoro corrispondono al numero totale di persone impiegate e disoccupate. Le persone disoccupate comprendono le persone tra i 15 e i 74 anni che:

- non sono occupate durante la settimana di riferimento;
- sono disponibili a lavorare entro le due settimane successive all'intervista;
- hanno effettuato un'azione attiva di ricerca del lavoro nelle quattro settimane che precedono l'intervista o inizieranno un lavoro entro tre mesi dalla data dell'intervista.

I dati presenti in questo rapporto sono destagionalizzati.