



*“Rapporti e Sintesi” rilascia delle sintesi relative ai temi presidiati dal Centro Studi nella sua attività di monitoraggio dell’andamento economico*

## Andamento del mercato del lavoro

### *I dati Istat sulle forze di lavoro nel III trimestre 2010*

*a cura di Angela Signorelli*

Secondo quanto comunicato dall’Istat, nel terzo trimestre del 2010 il **numero di occupati** ha registrato a livello italiano un calo pari al **-1%** (221mila unità di lavoro in meno) rispetto allo stesso periodo del 2009.

In termini relativi il calo è più consistente a livello lombardo: **-1,3%**, pari a 57mila unità di lavoro in meno. Secondo l’Istat *“la riduzione del numero degli occupati sintetizza un’ulteriore sostenuta flessione della componente italiana (-342.000 uomini, pari al -2,7 per cento; -80.000 donne, pari al -1,0 per cento) e una crescita di quella straniera (+131.000 uomini e +69.000 donne).”*

Nello stesso arco temporale il **tasso di occupazione** scende al **56,7%** dal 57,5% a livello italiano e al **64,5%** dal 65,6% in Lombardia. Secondo l’Istat *“la sensibile riduzione tendenziale del numero di occupati nell’industria in senso stretto (-154.000 unità, pari al -3,2 per cento), comunque inferiore a quella registrata nei precedenti cinque trimestri, riguarda in misura consistente i dipendenti delle regioni settentrionali e le imprese di più grande dimensione. (...) Il terziario registra un calo dell’occupazione dovuto alla sostenuta riduzione del numero dei lavoratori dipendenti (-103.000 unità) non compensata dalla modesta crescita degli indipendenti (+24.000 unità). La discesa delle posizioni dipendenti si manifesta principalmente nel commercio come pure nella Pubblica Amministrazione.”*

Il **tasso di disoccupazione** peggiora a livello italiano mentre registra una modesta diminuzione in Lombardia: a livello nazionale cresce al **7,6%** dal 7,3%, in Lombardia scende al **5,1%** dal 5,2%.

Il **tasso di attività** risulta in diminuzione rispetto al terzo trimestre 2009 (al **61,4%** dal 62,1% in Italia; al **67,9%** dal 69,2% in Lombardia).

#### **Centro Studi**

Andrea Fioni  
**Responsabile**

Maria Grazia De Maglie  
**Macroeconomia e terziario**

Valeria Negri  
**Macroeconomia e industria**

Angela Signorelli  
**Area sociale e mercato del lavoro**

[www.assolombarda.it](http://www.assolombarda.it)  
[stud@assolombarda.it](mailto:stud@assolombarda.it)  
Tel. segreteria: 02.58370.328

**1 Indicatori trimestrali – TERZO trimestre 2010****Tabella 1 – ITALIA** (dati in migliaia)

	Maschi	Femmine	Totale
Forze di Lavoro	14.601	10.052	<b>24.653</b>
Occupati	13.610	9.179	<b>22.789</b>
<i>di cui: Agricoltura</i>	626	277	<b>904</b>
<i>Industria</i>	5.194	1.301	<b>6.495</b>
<i>Servizi</i>	7.790	7.600	<b>15.390</b>
<i>di cui: Dipendenti</i>	9.586	7.491	<b>17.077</b>
<i>Indipendenti</i>	4.024	1.688	<b>5.712</b>
Persone in cerca di occupazione	991	873	<b>1.864</b>
Tasso di attività 15-64 anni	72,7%	50,2%	<b>61,4%</b>
Tasso di occupazione 15-64 anni	67,6%	45,8%	<b>56,7%</b>
Tasso di disoccupazione	6,8%	8,7%	<b>7,6%</b>

**Tabella 2 – LOMBARDIA** (dati in migliaia)

	Maschi	Femmine	Totale
Forze di Lavoro	2.575	1.875	<b>4.450</b>
Occupati	2.458	1.767	<b>4.225</b>
<i>di cui: Agricoltura</i>	54	11	<b>65</b>
<i>Industria</i>	1.129	340	<b>1.468</b>
<i>Servizi</i>	1.276	1.416	<b>2.692</b>
<i>di cui: Dipendenti</i>	1.784	1.481	<b>3.265</b>
<i>Indipendenti</i>	674	286	<b>959</b>
Persone in cerca di occupazione	117	108	<b>225</b>
Tasso di attività (15-64 anni)	77,4%	58,2%	<b>67,9%</b>
Tasso di occupazione (15-64 anni)	73,9%	54,8%	<b>64,5%</b>
Tasso di disoccupazione	4,5%	5,8%	<b>5,1%</b>

**Tabella 3 - MILANO <sup>1</sup> – SECONDO trimestre 2010<sup>2</sup>** (dati in migliaia)

	Maschi	Femmine	Totale
Forze di Lavoro	1.052	830	<b>1.883</b>
Occupati	992	777	<b>1.769</b>
<i>di cui: Agricoltura</i>	-	-	<b>11</b>
<i>Industria</i>	-	-	<b>484</b>
<i>Servizi</i>	-	-	<b>1274</b>
<i>di cui: Dipendenti</i>	-	-	<b>1361</b>
<i>Indipendenti</i>	-	-	<b>408</b>
Persone in cerca di occupazione	60	53	<b>113</b>
Tasso di attività (15-64 anni)	78,9%	63,4%	<b>71,2%</b>
Tasso di occupazione (15-64 anni)	74,3%	59,3%	<b>66,8%</b>
Tasso di disoccupazione	5,7%	6,4%	<b>6,0%</b>

<sup>1</sup> La disaggregazione provinciale dei dati trimestrali sulle forze di lavoro è fornita dall'Osservatorio sul Mercato del Lavoro della Provincia di Milano sulla base di una convenzione stipulata con l'Istituto Nazionale di Statistica.

<sup>2</sup> Ultimo aggiornamento disponibile.



## 2 Serie storiche TERZO trimestre - 2005/2010

Grafico 1 – Tasso di disoccupazione - Italia, Lombardia, Milano

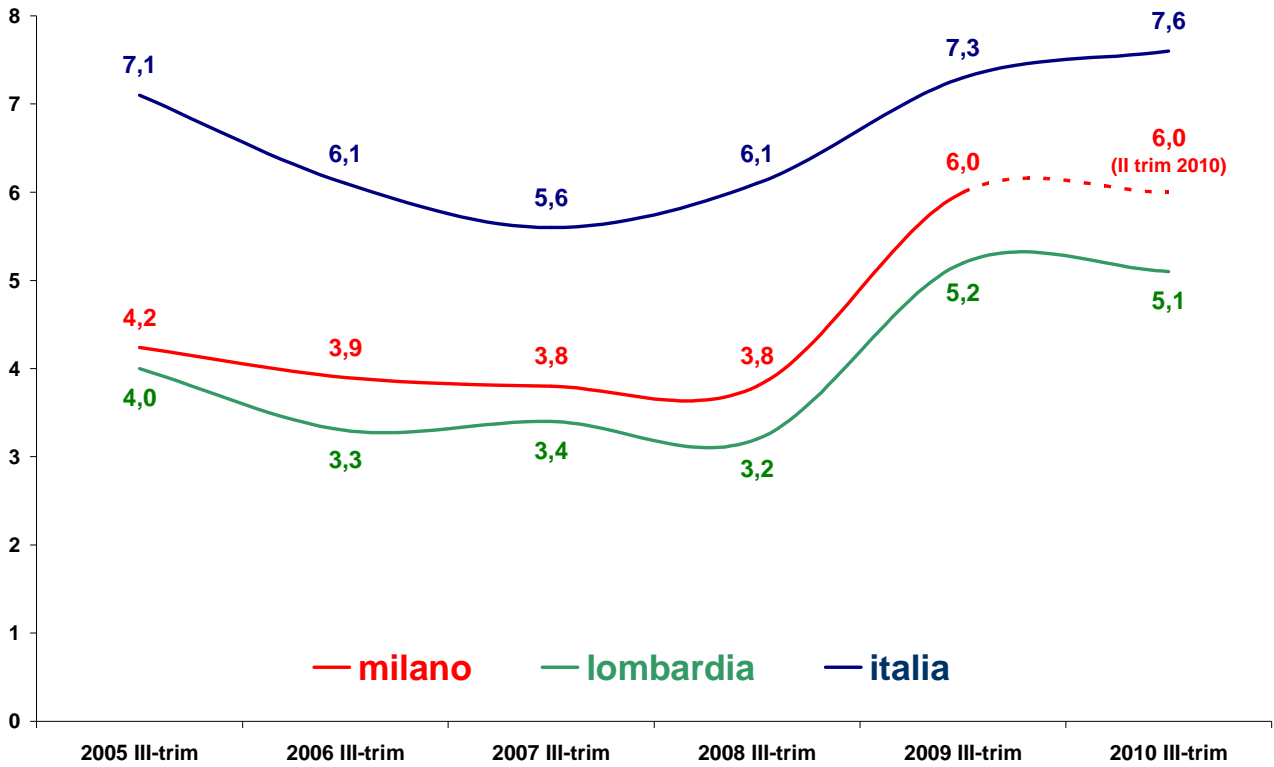
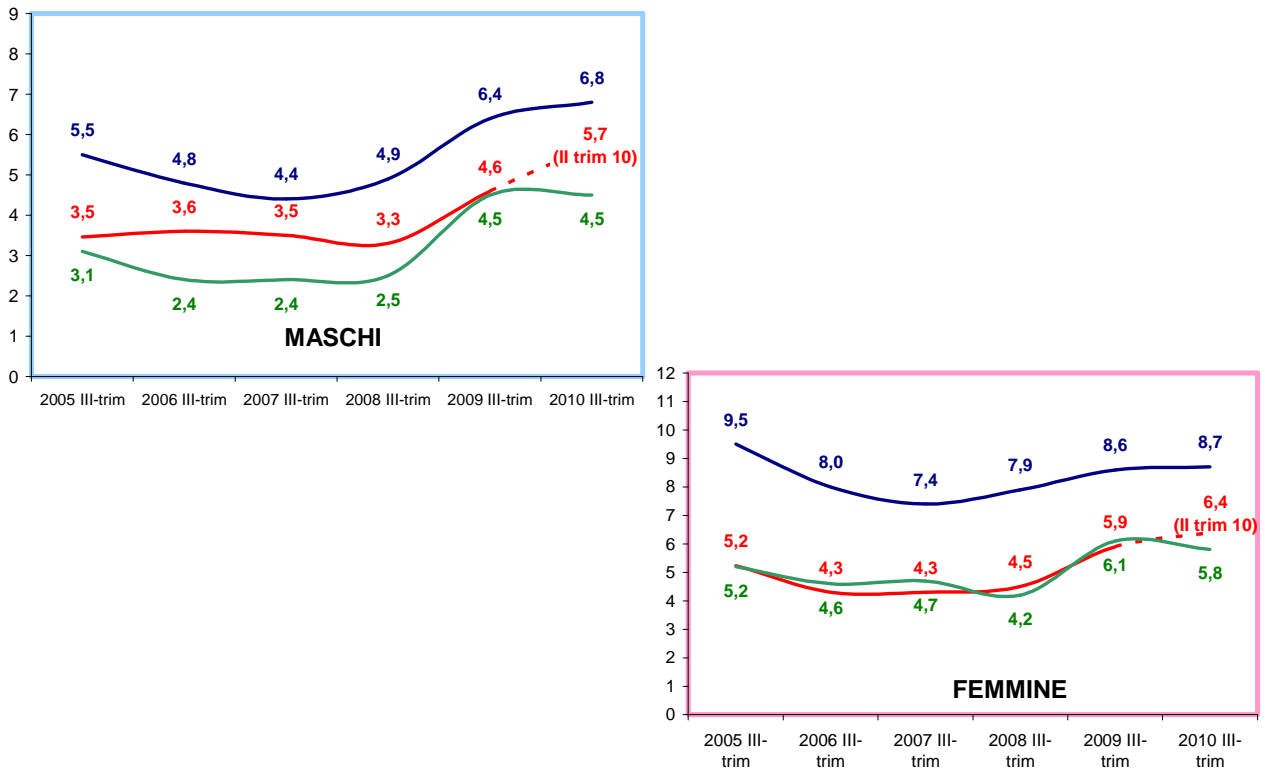
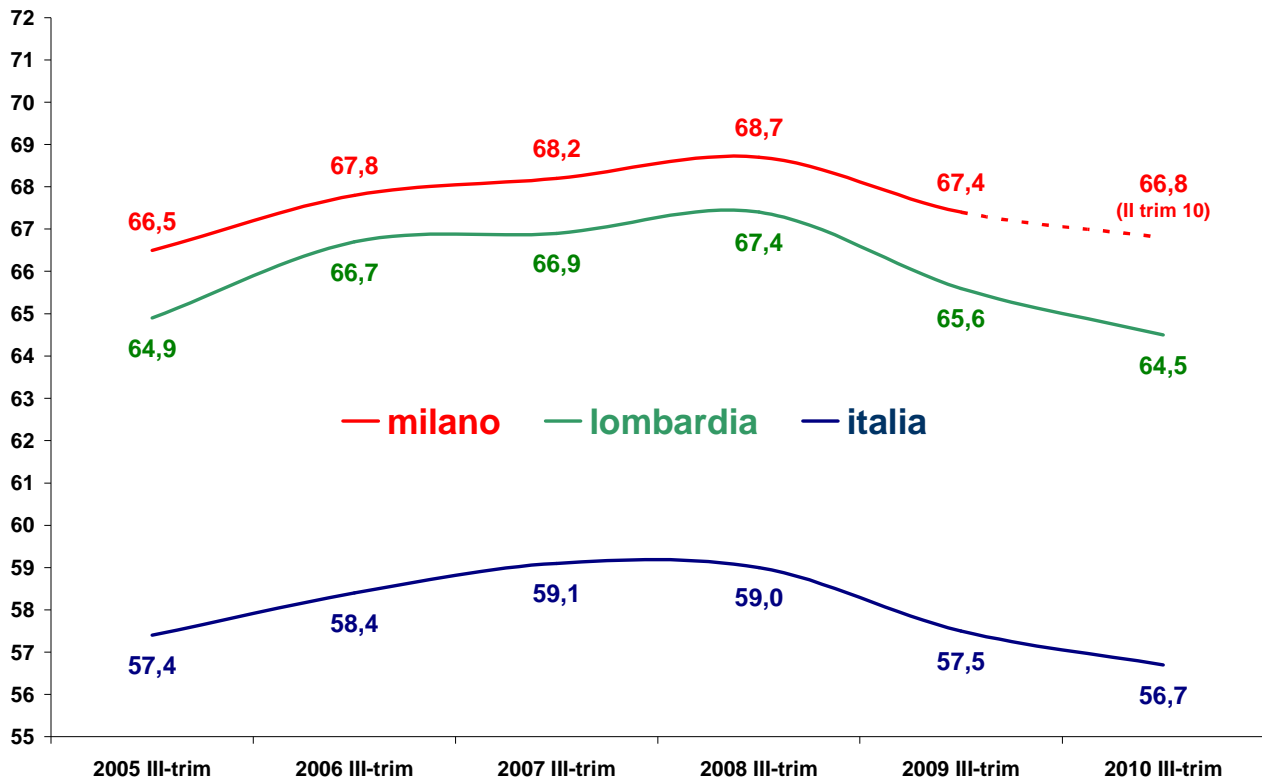


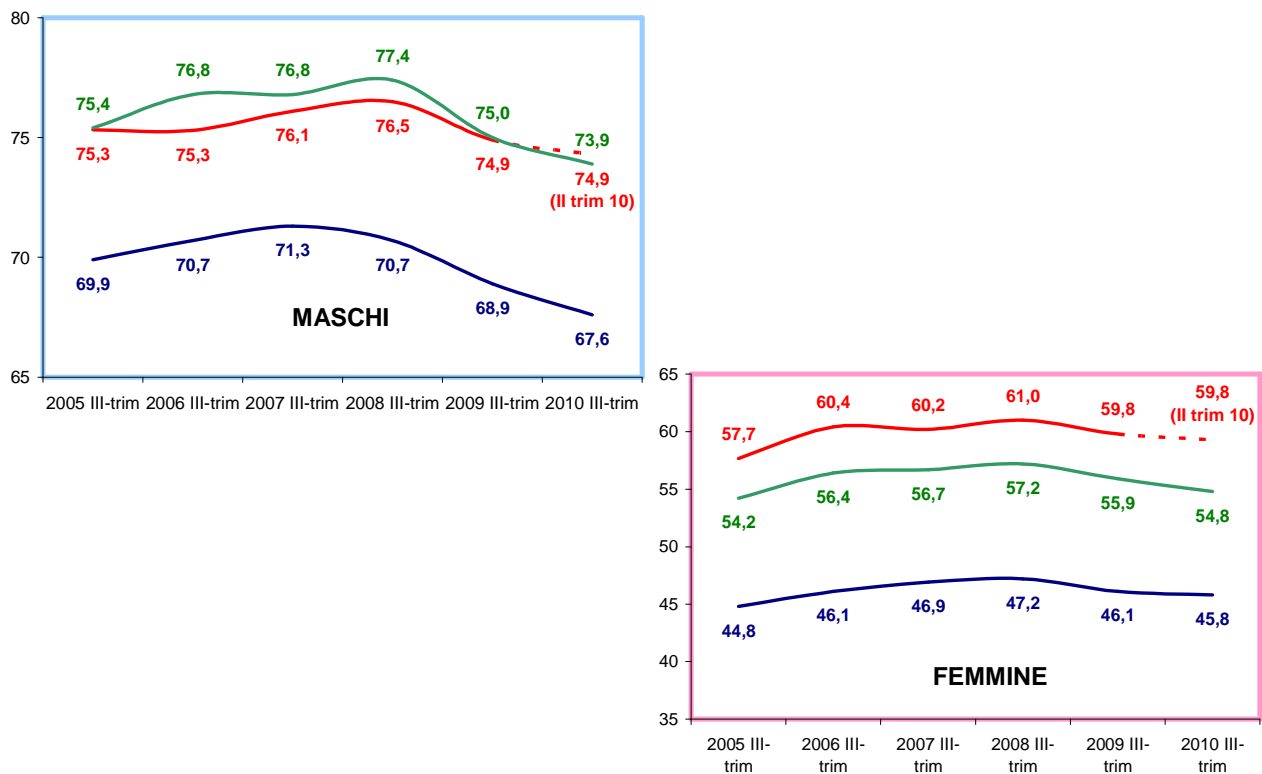
Grafico 2 – Tasso di disoccupazione per genere - Italia, Lombardia, Milano



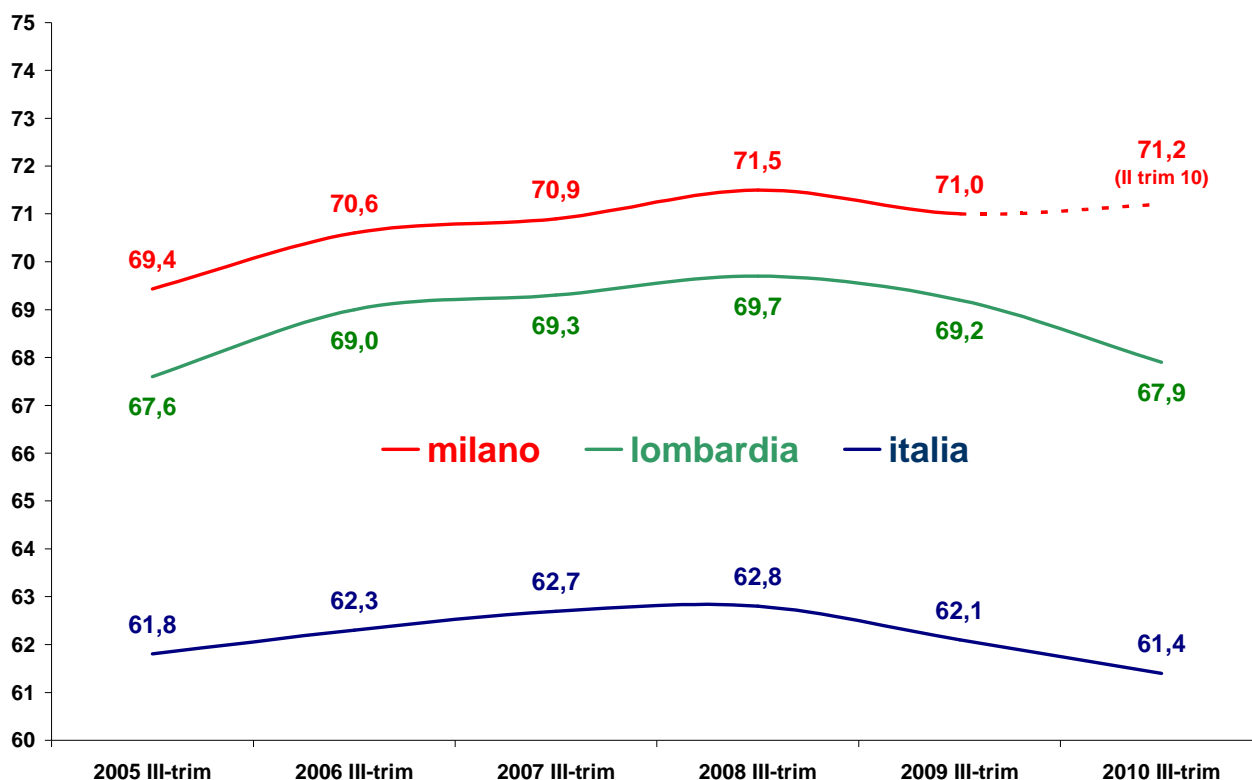
**Grafico 3 – Tasso di occupazione (15-64 anni) - Italia, Lombardia, Milano**



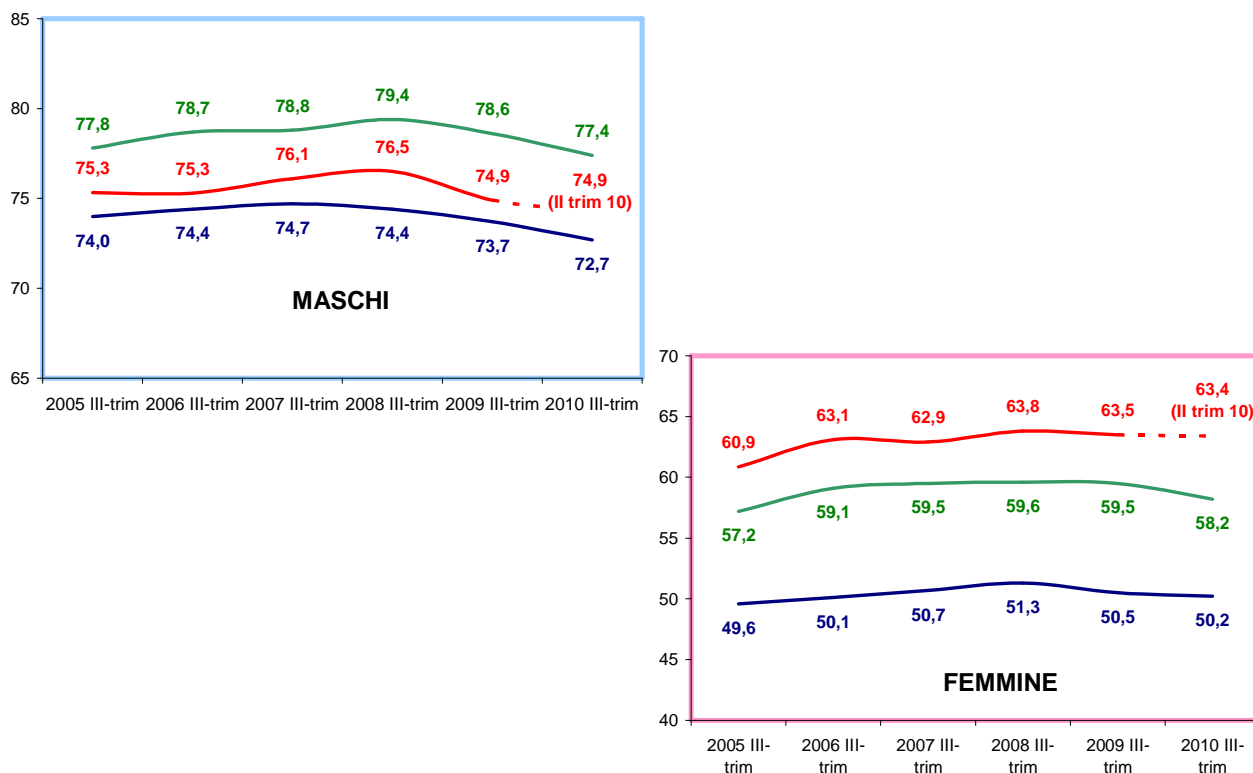
**Grafico 4 – Tasso di occupazione (15-64 anni) per genere - Italia, Lombardia, Milano**



**Grafico 5 – Tasso di attività (15-64 anni) - Italia, Lombardia, Milano**



**Grafico 6 – Tasso di attività (15-64 anni) per genere - Italia, Lombardia, Milano**



### 3 Medie annue

**Tabella 4 - Principali indicatori - anno 2009**

	MILANO			LOMBARDIA			ITALIA		
	Totale	Maschi	Femm.	Totale	Maschi	Femm.	Totale	Maschi	Femm.
Forze di Lavoro	<b>1.874</b>	1.047	827	<b>4.543</b>	2.625	1.919	<b>24.970</b>	14.790	10.180
Occupati	<b>1.767</b>	993	774	<b>4.300</b>	2.504	1.796	<b>23.025</b>	13.789	9.236
<i>di cui: Agricoltura</i>	<b>9</b>	-	-	<b>73</b>	58	16	<b>874</b>	627	248
<i>Industria</i>	<b>496</b>	-	-	<b>1.529</b>	1.154	375	<b>6.715</b>	5.315	1.400
<i>Servizi</i>	<b>1.262</b>	-	-	<b>2.698</b>	1.293	1.405	<b>15.436</b>	7.848	7.588
<i>di cui: Dipendenti</i>	<b>1.367</b>	-	-	<b>3.326</b>	1.825	1.501	<b>17.277</b>	9.748	7.529
<i>Indipendenti</i>	<b>401</b>	-	-	<b>974</b>	679	295	<b>5.748</b>	4.041	1.707
Persone in cerca di occ.	<b>107</b>	54	53	<b>244</b>	121	123	<b>1.945</b>	1.000	945
Non forza lavoro	<b>1.507</b>	579	928	<b>3.790</b>	1.424	2.367	<b>26.345</b>	9.921	16.424
Popolazione (15 anni e oltre)	<b>3.381</b>	1.625	1.755	<b>8.333</b>	4.048	4.285	<b>51.315</b>	24.710	26.345
Tasso di disoccupazione	<b>5,7%</b>	5,2%	6,4%	<b>5,4%</b>	4,6%	6,4%	<b>7,8%</b>	6,8%	9,3%
Tasso di attività (15-64)	<b>71,0%</b>	78,7%	63,4%	<b>69,6%</b>	78,9%	60,0%	<b>62,4%</b>	73,7%	51,1%
Tasso di occupazione (15-64)	<b>66,9%</b>	74,5%	59,3%	<b>65,8%</b>	75,2%	56,1%	<b>57,5%</b>	68,6%	46,4%

### Glossario

**Forze di lavoro:** comprendono le persone occupate e quelle in cerca di occupazione.

**Occupati:** comprendono le persone di 15 anni e più che alla domanda sulla condizione professionale rispondono:

- di possedere un'occupazione, anche se nella settimana di riferimento non hanno svolto attività lavorativa (occupati dichiarati);
- di essere in una condizione diversa da occupato, ma di aver effettuato ore di lavoro nella settimana di riferimento (altre persone con attività lavorativa).

**Persone in cerca di occupazione:** comprendono le persone di 15 anni e più che dichiarano:

- una condizione professionale diversa da occupato;
- di non aver effettuato ore di lavoro nella settimana di riferimento dell'indagine;
- di essere alla ricerca di un lavoro;
- di aver effettuato almeno un'azione di ricerca di lavoro nei 30 giorni che precedono la rilevazione;
- di essere immediatamente disponibili ad accettare un lavoro, qualora venga loro offerto.

**Non forze di lavoro:** comprendono le persone che dichiarano di essere in condizione professionale diversa da occupato e di non aver svolto alcuna attività lavorativa, né aver cercato lavoro nella settimana di riferimento; oppure di averlo cercato, ma non con le modalità già definite per le persone in cerca di occupazione. Le non forze di lavoro comprendono inoltre gli inabili e i militari di leva o in servizio civile sostitutivo e la popolazione in età fino a 14 anni.

**Tasso di attività:** rapporto tra le persone appartenenti alle forze di lavoro e la popolazione di 15 anni e più.

**Tasso di occupazione:** rapporto tra gli occupati e la popolazione di 15 anni e più.

**Tasso di disoccupazione:** rapporto tra le persone in cerca di occupazione e le forze di lavoro.