



"Studi e Analisi" presenta
elaborazioni e indagini prodotte
dal Centro Studi nei suoi ambiti
d'interesse

Andamento della Cassa Integrazione e dei licenziamenti nell'area milanese¹

gennaio 2010

a cura di Edoardo Della Torre

Centro Studi

Andrea Fioni
Responsabile

Maria Grazia De Maglie
Macroeconomia e terziario

Edoardo Della Torre
Area sociale e mercato del lavoro

Valeria Negri
Macroeconomia e industria

www.assolombarda.it
stud@assolombarda.it
Tel. segreteria: 02.58370.328

Nel mese di gennaio le ore autorizzate di **CIG Ordinaria** in provincia di Milano sono state 3,3 milioni, in sensibile diminuzione rispetto ai quasi 5 milioni di dicembre (-33%). La diminuzione rispetto a dicembre riguarda tutti principali comparti produttivi ed è coerente con il dato registrato a livello nazionale (-17%).

Rispetto a un anno fa (gennaio 2009), tuttavia, la crescita è ancora forte in provincia di Milano (+760%), mentre risulta più moderata nel totale nazionale (+99%).

Anche le ore di **CIG Straordinaria** autorizzate nel mese sono in diminuzione rispetto a dicembre (-18%) e si attestano a 3,6 milioni. Si tratta del secondo mese consecutivo con variazioni in diminuzione dopo diversi mesi di crescita. Anche il dato nazionale è in diminuzione (-13%), ma il confronto con lo stesso periodo dell'anno passato continua a mostrare un incremento consistente (+287% in provincia di Milano, +366% a livello italiano).

Torna invece a crescere il numero di **licenziamenti**, che a gennaio si attestano a quota 257, contro i 77 del mese di dicembre.

¹ I dati sulla CIG (ordinaria e straordinaria) si riferiscono all'intera provincia di Milano, mentre il numero di licenziamenti è riferito alle sole vertenze collettive effettuate dalle aziende associate ad Assolombarda.

1 Cassa Integrazione Guadagni Ordinaria

Tabella 1 - Ore di Cassa Integrazione Guadagni Ordinaria autorizzate nel mese dall'apposita Commissione Provinciale (più le eventuali residue dei mesi precedenti) – Gestione Industria

| | 2006 | 2007 | 2008 | 2009 | gennaio | |
|---|------------------|------------------|------------------|-------------------|----------------|------------------|
| | | | | | 2009 | 2010 |
| Alimentari e affini | 24.228 | 6.438 | 12.864 | 83.310 | 0 | 7.964 |
| Chimiche e affini ⁽⁼⁾ | 131.773 | 163.286 | 285.775 | 2.835.344 | 65.088 | 167.968 |
| Meccaniche e metallurgiche ^(*) | 1.667.405 | 676.596 | 880.891 | 19.173.923 | 215.438 | 2.442.816 |
| Tessili e abbigliamento | 774.003 | 330.946 | 573.956 | 2.021.946 | 60.147 | 269.414 |
| Legno | 41.012 | 11.648 | 27.954 | 664.359 | 24.323 | 52.483 |
| Pelli e cuoio | 87.456 | 64.521 | 57.119 | 214.739 | 1.856 | 25.279 |
| Materiali da costruzione ⁽⁺⁾ | 135.110 | 95.310 | 7.365 | 528.552 | 160 | 83.803 |
| Cartarie, poligrafiche, editoriali | 340.973 | 155.369 | 105.778 | 998.979 | 14.508 | 112.224 |
| Altre ⁽⁻⁾ | 154.411 | 122.020 | 123.450 | 1.029.036 | 4.062 | 155.933 |
| Totale | 3.356.371 | 1.626.134 | 2.075.152 | 27.550.186 | 385.581 | 3.317.883 |
| fino a 15 dip. | 484.918 | 299.964 | 360.248 | 4.442.807 | 32.730 | 614.646 |
| 16-49 dip. | 963.825 | 615.261 | 884.607 | 8.883.761 | 78.761 | 959.290 |
| 50-249 dip. | 1.090.132 | 583.002 | 581.842 | 9.699.179 | 126.735 | 1.153.395 |
| 250 dip. e oltre | 817.496 | 127.907 | 248.456 | 4.524.439 | 147.355 | 590.553 |

Fonte: Assolombarda

Tabella 2 - Numero di addetti (operai e impiegati) per i quali l'apposita Commissione Provinciale ha autorizzato l'intervento della Cassa Integrazione Guadagni Ordinaria – Gestione Industria

| | 2006 | 2007 | 2008 | 2009 | gennaio | |
|---|--------------|--------------|--------------|---------------|--------------|---------------|
| | | | | | 2009 | 2010 |
| Alimentari e affini | 18 | 5 | 9 | 43 | 0 | 123 |
| Chimiche e affini ⁽⁼⁾ | 126 | 150 | 402 | 2.663 | 1.388 | 2.030 |
| Meccaniche e metallurgiche ^(*) | 1.559 | 659 | 1.090 | 12.966 | 2.569 | 22.419 |
| Tessili e abbigliamento | 690 | 347 | 526 | 1.868 | 1.268 | 1.880 |
| Legno | 99 | 31 | 62 | 446 | 131 | 561 |
| Pelli e cuoio | 42 | 37 | 39 | 168 | 58 | 104 |
| Materiali da costruzione ⁽⁺⁾ | 152 | 61 | 18 | 442 | 6 | 501 |
| Cartarie, poligrafiche, editoriali | 252 | 249 | 116 | 763 | 196 | 712 |
| Altre ⁽⁻⁾ | 302 | 199 | 268 | 1.012 | 168 | 954 |
| Totale | 3.239 | 1.738 | 2.530 | 20.373 | 5.784 | 29.284 |
| fino a 15 dip. | 407 | 241 | 291 | 2.768 | 272 | 4.971 |
| 16-49 dip. | 789 | 491 | 789 | 5.408 | 827 | 7.052 |
| 50-249 dip. | 1.209 | 680 | 815 | 7.369 | 1.937 | 9.196 |
| 250 dip. e oltre | 834 | 325 | 634 | 4.827 | 2.748 | 8.065 |

Fonte: Assolombarda

⁽⁼⁾ Comprese gomma e materie plastiche

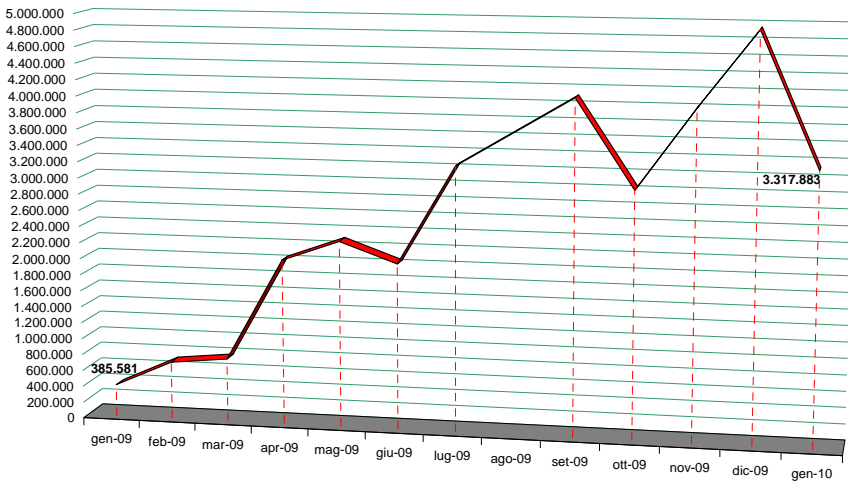
⁽⁺⁾ Cemento, vetro, ceramica e laterizi

^(*) Compresi gli installatori di impianti

⁽⁻⁾ Trasporti, servizi collettivi, spettacolo, ospitalità turismo e industrie varie



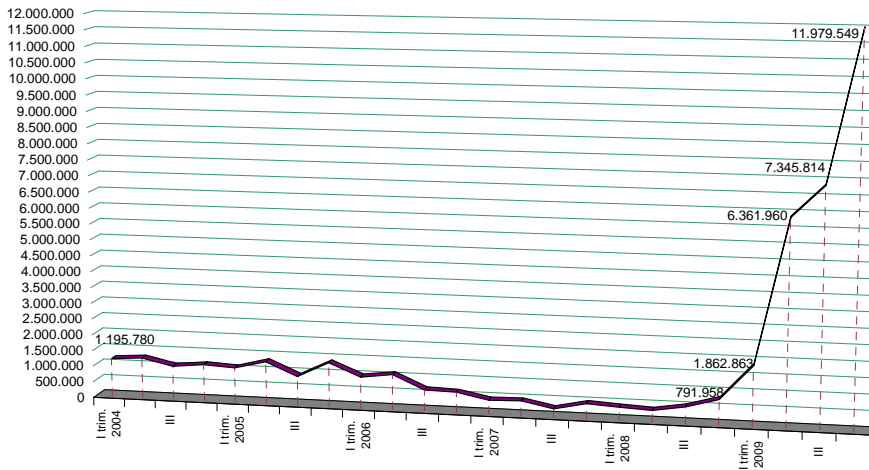
Grafico 1 – Andamento mensile CIGO - Ore autorizzate gen08/gen10 - Gestione Industria



Nota: nel mese di agosto la Commissione non si riunisce

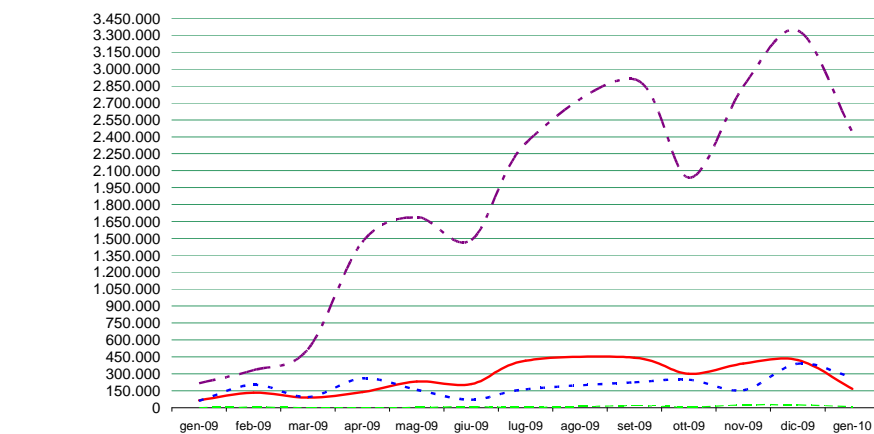
Fonte: Assolombarda

Grafico 2 - Andamento trimestrale CIGO – Ore totali I trim 05/IV trim 09 - Gestione Industria



Fonte: Assolombarda

Grafico 3 - Andamento mensile CIGO per settore dic08/gen10 - Gestione Industria



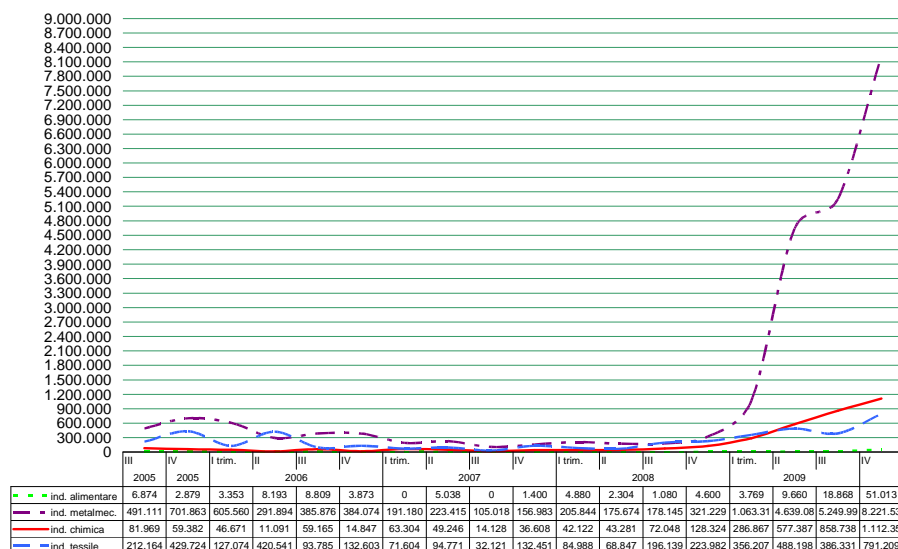
| | gen-09 | feb-09 | mar-09 | apr-09 | mag-09 | giu-09 | lug-09 | ago-09 | set-09 | ott-09 | nov-09 | dic-09 | gen-10 |
|---------------------|---------|---------|---------|-----------|-----------|-----------|-----------|-----------|-----------|-----------|-----------|-----------|--------|
| ind. metalmeccanica | 215.438 | 331.444 | 516.432 | 1.467.431 | 1.687.239 | 1.484.410 | 2.341.237 | 2.908.759 | 2.036.158 | 2.844.394 | 3.340.980 | 2.442.816 | |
| ind. chimica | 65.088 | 132.798 | 88.981 | 137.433 | 231.739 | 208.215 | 416.096 | 442.642 | 299.357 | 391.150 | 421.845 | 167.968 | |
| ind. tessile | 60.147 | 201.701 | 94.360 | 259.213 | 158.063 | 70.922 | 162.346 | 223.985 | 247.284 | 154.722 | 389.204 | 269.414 | |
| ind. alimentare | 0 | 3.769 | 0 | 0 | 1.944 | 7.716 | 1.980 | 16.888 | 3.447 | 23.651 | 23.915 | 7.964 | |

Nota: nel mese di agosto la Commissione non si riunisce

Fonte: Assolombarda



Grafico 4 - Andamento trimestrale CIGO per settore I trim 05/IV trim 09 - Gestione Industria



Fonte: Assolombarda

2 Cassa Integrazione Guadagni Straordinaria

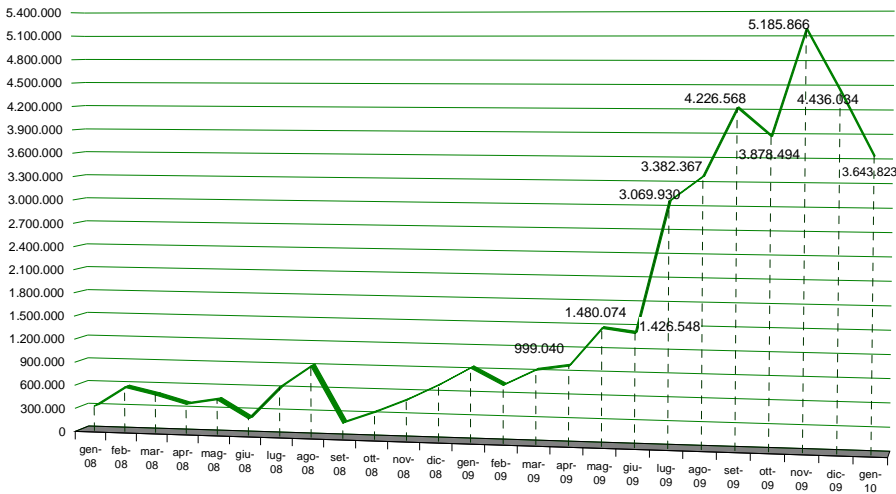
Tabella 3 - Ore di Cassa Integrazione Guadagni Straordinaria autorizzate nel mese in provincia di Milano.

| | 2008 | 2009 | gennaio | |
|---|------------------|-------------------|----------------|------------------|
| | | | 2009 | 2010 |
| Agricoltura | 0 | 0 | 0 | 0 |
| Estrazione minerali metalliferi e non | 31.156 | 0 | 0 | 0 |
| Legno | 79.771 | 214.295 | 0 | 82.028 |
| Alimentari | 46.072 | 786.065 | 324.993 | 874 |
| Metallurgiche | 72.584 | 625.387 | 0 | 49.854 |
| Meccaniche | 1.678.476 | 9.382.550 | 125.666 | 1.597.638 |
| Tessili | 779.548 | 3.871.846 | 50.146 | 135.294 |
| Abbigliamento | 474.651 | 947.936 | 14.428 | 36.196 |
| Chimica, petrolchimica, gomma e materie plastiche | 1.322.719 | 4.005.209 | 357.632 | 193.509 |
| Pelli, cuoio, calzature | 0 | 60.092 | 0 | 30.424 |
| Lavorazione minerali non metalliferi | 117.896 | 328.232 | 0 | 4.946 |
| Carta, stampa ed editoria | 302.514 | 944.024 | 256 | 98.738 |
| Installazione impianti per l'edilizia | 248.922 | 694.106 | 14.169 | 57.593 |
| Energia elettrica, gas e acqua | 0 | 0 | 0 | 0 |
| Trasporti e comunicazioni | 272.374 | 802.563 | 30.705 | 19.786 |
| Servizi e varie | 61.016 | 364.700 | 0 | 85.864 |
| Tabacchicoltura | 0 | 0 | 0 | 0 |
| Totale Industria e Artigianato | 5.487.699 | 23.027.005 | 917.995 | 2.392.744 |
| Commercio | 230.024 | 7.667.931 | 23.038 | 1.251.079 |
| Totale | 5.717.723 | 30.694.936 | 941.033 | 3.643.823 |

Fonte: INPS

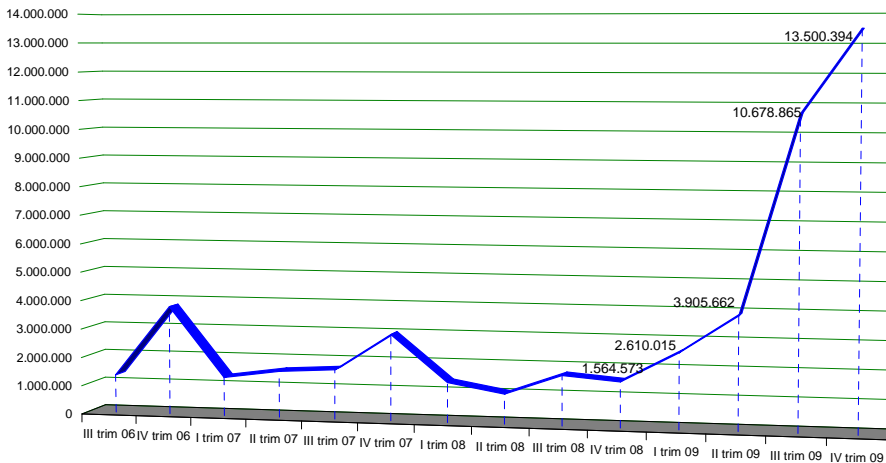


Grafico 5 - Andamento mensile CIGS – Ore totali gen08/gen10



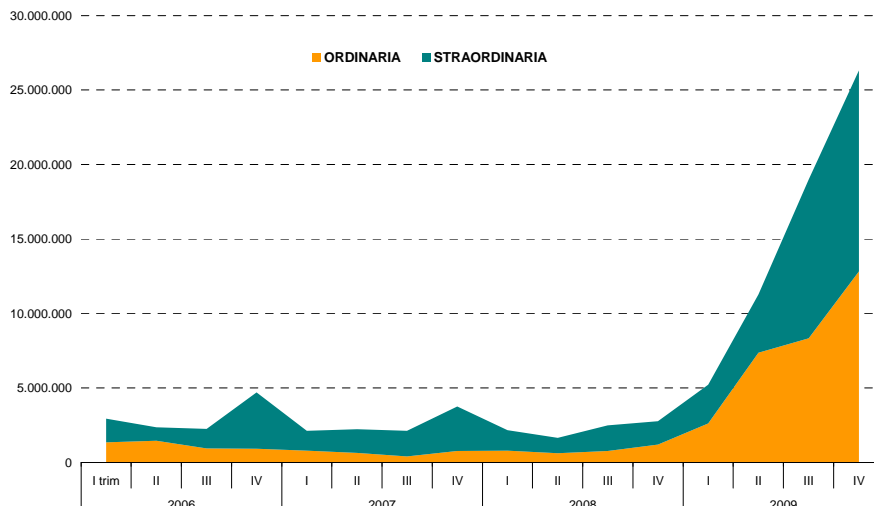
Fonte: ns. elaborazioni su dati INPS

Grafico 6 - Andamento trimestrale CIGS – Ore totali I trim 05/IV trim 09



Fonte: ns. elaborazioni su dati INPS

Grafico 7 – Contributo CIGO e CIGS al monte ore complessivo del trimestre – I trim 05/IV trim 09



Fonte: ns. elaborazioni su dati INPS

3 Licenziamenti per riduzione di personale

Tabella 4 - Numero di licenziamenti richiesti e concordati o attuati unilateralmente

| | Licenziamenti richiesti | | | | Licenziamenti concordati o attuati unilateralmente | | | |
|---|-------------------------|--------------|------------|------------|--|--------------|------------|------------|
| | 2008 | 2009 | gen09 | gen10 | 2008 | 2009 | gen09 | gen10 |
| Alimentari e affini | 136 | 572 | 40 | 110 | 131 | 473 | 31 | 100 |
| Chimiche e affini ⁽⁼⁾ | 1.910 | 1.575 | 262 | 82 | 1.498 | 1.270 | 257 | 82 |
| Meccaniche e metallurgiche ^(^) | 1.542 | 2.111 | 163 | 125 | 1.399 | 1.885 | 162 | 57 |
| Tessili e abbigliamento | 51 | 20 | - | 19 | 49 | 20 | - | 18 |
| Legno | - | 26 | - | - | - | 26 | - | - |
| Materiali da costruzione ⁽⁺⁾ | - | - | - | - | - | - | - | - |
| Cartarie, poligrafiche, editoriali | 61 | 92 | - | - | 61 | 32 | - | - |
| Altre ⁽⁻⁾ | 117 | 690 | 70 | - | 27 | 534 | 59 | - |
| <i>Doppio inquadramento</i> | <i>217</i> | <i>303</i> | <i>-</i> | <i>-</i> | <i>204</i> | <i>283</i> | <i>-</i> | <i>-</i> |
| Totale | 4.034 | 5.389 | 535 | 336 | 3.369 | 4.523 | 509 | 257 |
| fino a 15 dip. | 88 | 126 | 73 | - | 39 | 124 | 73 | - |
| 16-49 dip. | 467 | 507 | 11 | 17 | 387 | 428 | 11 | 15 |
| 50-249 dip. | 1.303 | 1.563 | 141 | 129 | 1.146 | 1.300 | 120 | 125 |
| 250 dip. e oltre | 2.164 | 3.193 | 310 | 190 | 1.791 | 2.671 | 305 | 117 |

⁽⁼⁾ Comprese gomma e materie plastiche

⁽⁺⁾ Cemento, vetro, ceramica e laterizi

^(^) Compresi gli installatori di impianti

⁽⁻⁾ Trasporti, servizi collettivi, spettacolo, ospitalità, turismo e industrie varie

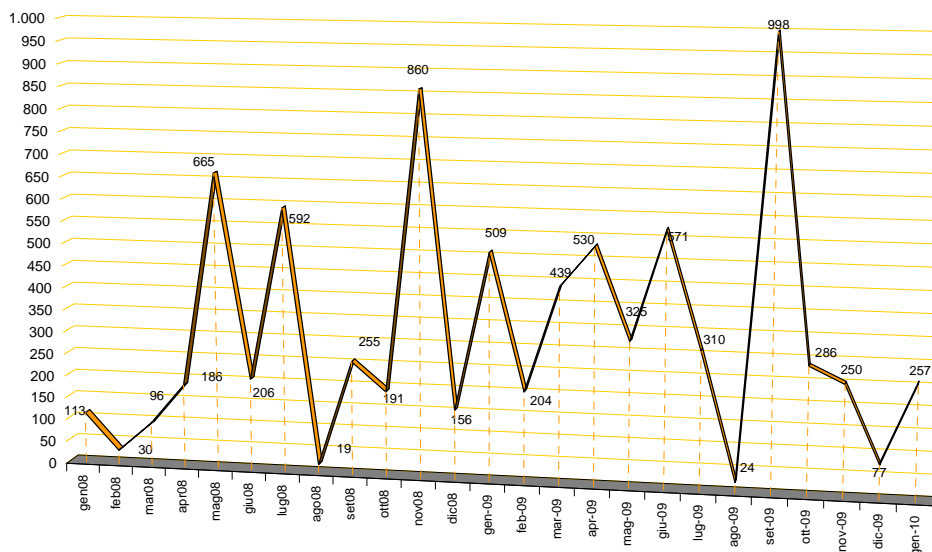
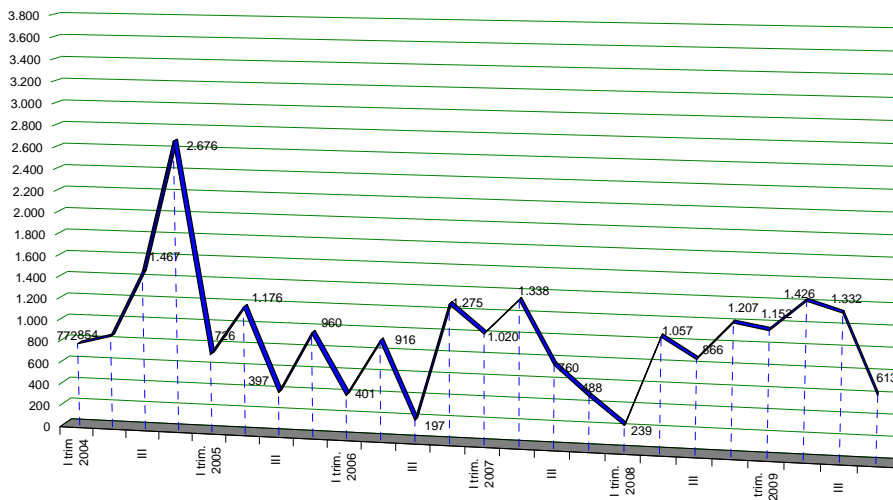
Fonte: ns. elaborazioni su dati Gruppi Merceologici Assolombarda (dati provvisori)
Grafico 8 – Numero COMPLESSIVO di licenziamenti per riduzione del personale - gen08/gen10

Fonte: ns. elaborazioni su dati dei Gruppi Merceologici Assolombarda (dati provvisori)

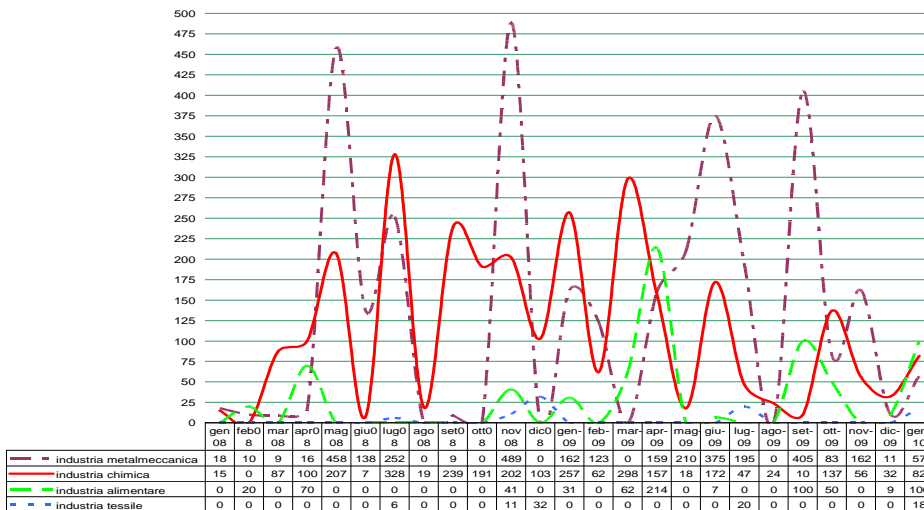


Grafico 9 – Numero COMPLESSIVO di licenziamenti per riduzione del personale – I trim 2004 / IV trim 2009



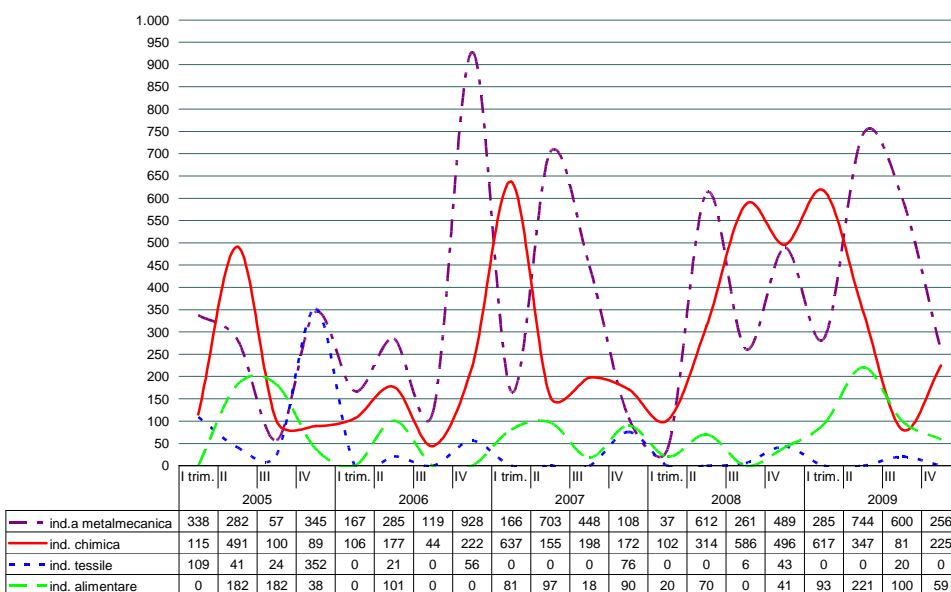
Fonte: ns. elaborazioni su dati dei Gruppi Merceologici Assolombarda (dati provvisori)

Grafico 10 – Numero di licenziamenti per riduzione del personale PER SETTORE – gen08/gen10



Fonte: ns. elaborazioni su dati dei Gruppi Merceologici Assolombarda (dati provvisori)

Grafico 11 – Numero di licenziamenti per riduzione del personale PER SETTORE – I trim 04/IVtrim 09



Fonte: ns. elaborazioni su dati dei Gruppi Merceologici Assolombarda (dati provvisori)