

*“Studi e Analisi” presenta
elaborazioni e indagini prodotte
dal Centro Studi nei suoi ambiti
d’interesse*

Cassa Integrazione, licenziamenti e disoccupazione

ottobre 2010

a cura di Angela Signorelli¹

Centro Studi

Andrea Fioni
Responsabile

Maria Grazia De Maglie
Macroeconomia e terziario

Valeria Negri
Macroeconomia e industria

Angela Signorelli
Area sociale e mercato del lavoro

www.assolombarda.it
stud@assolombarda.it
Tel. segreteria: 02.58370.328

A ottobre rimane sostanzialmente invariato - sia rispetto al mese scorso, sia rispetto ad un anno fa - il ricorso complessivo alla **Cassa Integrazione Guadagni**, ma prosegue il processo di ricomposizione attraverso il quale le richieste di Cassa Ordinaria sono sostituite da richieste di Cassa Straordinaria e Cassa in Deroga. A questo proposito si ricorda che le ultime indicazioni dell’INPS ritengono pienamente ammissibile l’avvicinarsi senza soluzione di continuità di periodi di Cassa integrazione ordinaria, straordinaria e/o deroga con ulteriore possibilità di fare nuovamente ricorso allo strumento ordinario².

Anche nell’area milanese si osserva questo effetto di sostituzione della Cassa Ordinaria, ma con la sola componente Straordinaria: le richieste di Cassa in Deroga sono infatti anch’esse in diminuzione.

Il fabbisogno di Cassa Ordinaria continua a diminuire molto più rapidamente nelle **aziende Assolombarda**: la loro quota sul monte autorizzato dell’area milanese si dimezza, scendendo al 19% dal 37% di settembre.

Ancora segnali positivi dai **licenziamenti**: nei primi dieci mesi del 2010 sono stati complessivamente 2.555, circa il 40% in meno dei 4.196 registrati tra gennaio e ottobre 2009.

Cresce invece, a settembre rispetto ad agosto, il nostro **tasso di disoccupazione**, a fronte di una sostanziale stabilità nella media dell’Area Euro e negli Usa.

Da rilevare l’ulteriore miglioramento dell’indice di disoccupazione in Germania.

¹ collabora per la parte tecnica Valeria Pizzati

² INPS messaggio n. 25623 del 12 ottobre 2010 e messaggio n. 6990 del 27 marzo 2009.

1 Cassa Integrazione Guadagni nell'area milanese

I dati riportati in questo capitolo - di fonte Inps - si riferiscono ad un contesto territoriale, definito "area milanese", costituito dalle province di Milano, Lodi e Monza Brianza, territorio di competenza di Assolombarda.

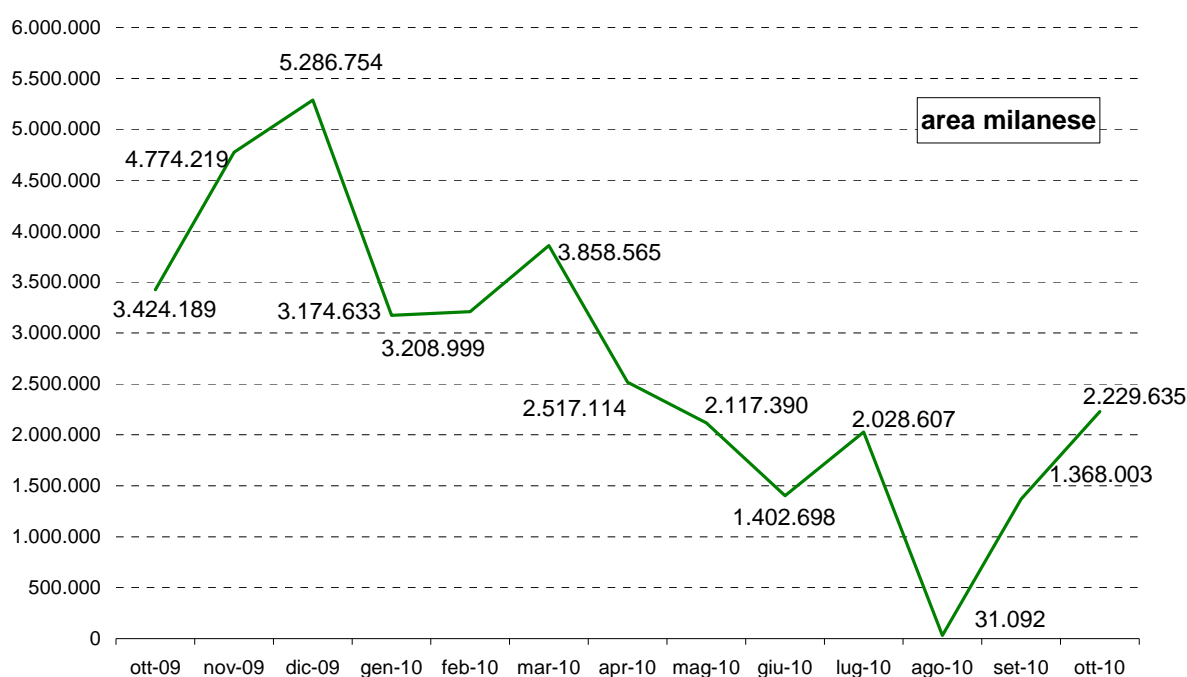
Il numero di ore autorizzate e le variazioni congiunturali e tendenziali sono poste a confronto con quelle registrate a livello nazionale.

1.1 CIG Ordinaria

Secondo quanto comunicato dall'Inps nel mese di ottobre le ore autorizzate di CIG Ordinaria, nell'area milanese, hanno superato quota 2 milioni, in aumento rispetto a settembre 2010 (+63%) ma in diminuzione rispetto al mese di ottobre dello scorso anno (-35%) (cfr. Grafico 5).

A livello nazionale i tassi di variazione sono -8% rispetto al mese precedente e -60% rispetto ad un anno fa.

Grafico 1 - Andamento mensile ore CIGO - ott09-ott10

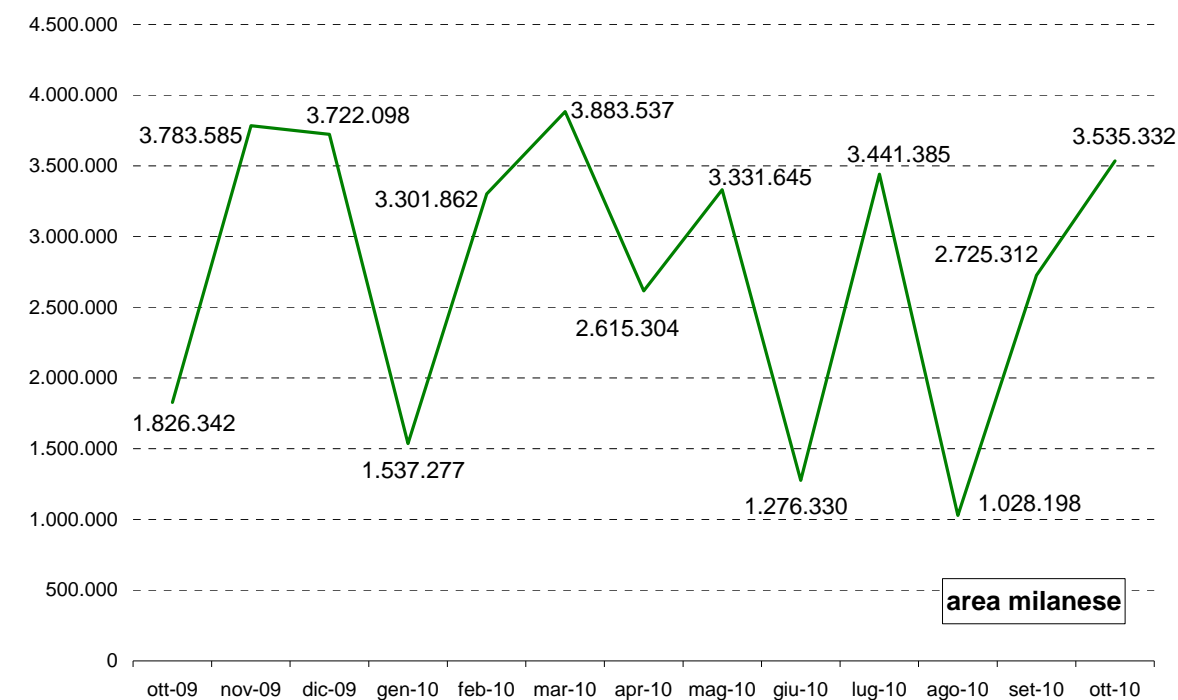


Fonte: Inps

1.2 CIG straordinaria

La CIG straordinaria ha superato i 3,5 milioni di ore autorizzate nell'area milanese, con una crescita pari a +30% rispetto al mese precedente e +94% rispetto a settembre dello scorso anno (cfr. Grafico 5).

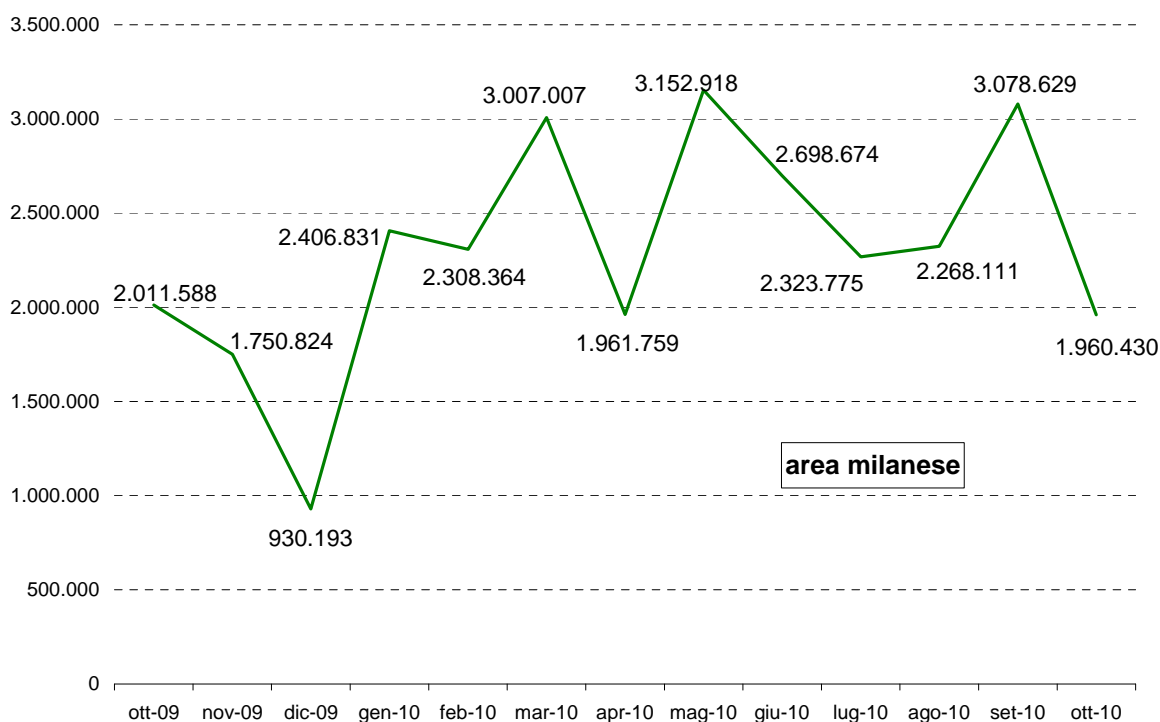
A livello nazionale si è registrata una lieve diminuzione rispetto al mese di settembre (-5%) mantenendo comunque livelli superiori rispetto allo stesso mese dello scorso anno (+101%).

Grafico 2 - Andamento mensile ore CIGS - ott09-ott10


Fonte: Inps

1.3 CIG in deroga

Per quanto riguarda la CIG in deroga, le ore concesse nel mese di ottobre sono poco meno di 2 milioni, in diminuzione rispetto al mese precedente (-35%) e, in modo più contenuto, rispetto a un anno fa (-3%) (cfr. Grafico 5). Diverso andamento si registra a livello nazionale, dove i tassi di variazione sono rispettivamente +6% e +107%.

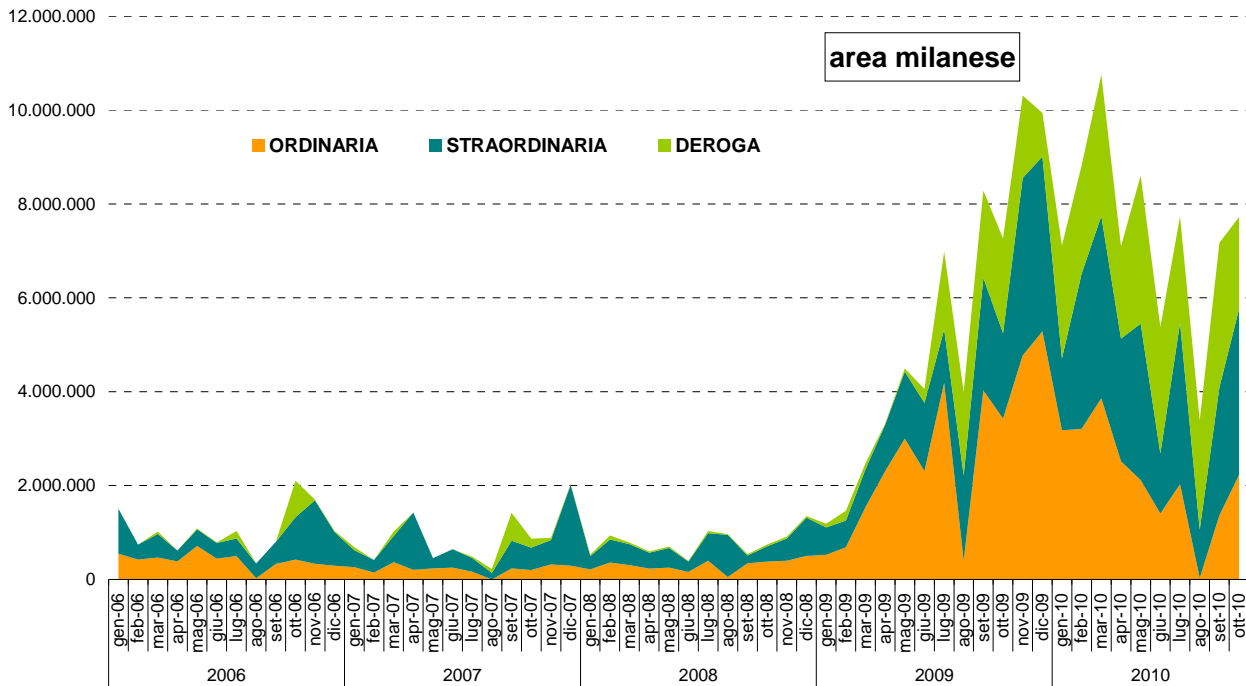
Grafico 3 - Andamento mensile ore CIG in deroga - ott09-ott10


Fonte: Inps

1.4 Il monteore complessivo di CIG

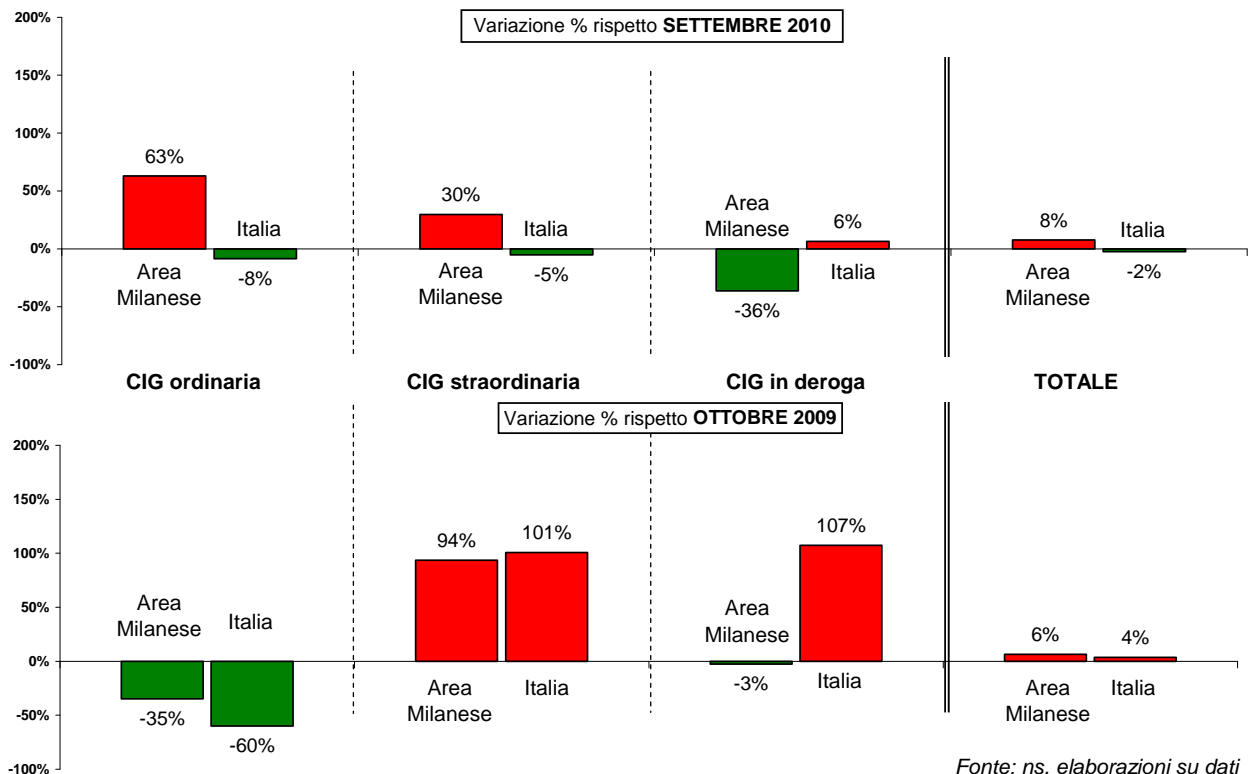
Complessivamente il ricorso alla Cassa Integrazione mostra una contenuta ripresa nell'area milanese (rispetto a settembre +8%) e un ricorso stabile a livello italiano (-2%). I dati sono simili a quanto registrato nello stesso periodo dello scorso anno (rispetto a ottobre 2009, +6% nell'area milanese, +4% in Italia).

Grafico 4 - Contributo di CIGO, CIGS e CIG in deroga al monteore complessivo - gen06-ott10



Fonte: Inps

Grafico 5 - Variazioni percentuali, congiunturali e tendenziali, della CIG (area milanese e Italia)



Fonte: ns. elaborazioni su dati

Tabella 1 - Ore di Cassa Integrazione Guadagni Ordinaria, Straordinaria, in Deroga e Totale autorizzate nel mese nell'area milanese (totale e per settore).

		2008	2009	ottobre	
				2009	2010
Ordinaria	Industria	2.351.910	29.652.235	3.191.839	1.867.226
	Edilizia	1.248.778	2.816.681	232.350	362.409
	Totale	3.600.688	32.468.916	3.424.189	2.229.635
Straordinaria	Industria	5.307.262	17.503.450	1.748.316	3.352.742
	Edilizia	61.828	214.854	2.944	104.496
	Artigianato	-	16.169	.	.
	Commercio	99.522	2.790.052	75.082	78.094
	Settori vari	-	-	.	.
	Totale	5.468.612	20.524.525	1.826.342	3.535.332
Deroga	Industria	273.335	2.700.593	700.095	928.752
	Edilizia	-	24.088	2.080	6.917
	Artigianato	4.794	3.246.027	568.618	416.631
	Commercio	135.374	4.795.770	740.795	603.294
	Settori vari	-	-	.	4836
Totale	413.503	10.766.478	2.011.588	1.960.430	
Totale	9.482.803	63.759.919	7.262.119	7.725.397	

Fonte: INPS

2 La Cig Ordinaria e i licenziamenti nelle imprese Assolombarda

2.1 Cassa Integrazione Guadagni Ordinaria

I dati riportati in questo paragrafo sono stati elaborati dal Centro Studi Assolombarda sulla base delle richieste di Cassa Integrazione Ordinaria presentate dalle sole aziende associate all'apposita Commissione Provinciale, e da questa autorizzate. Esse rappresentano quindi una parte di quelli riportati nel par. 1.1 - CIG Ordinaria a pag. 2, cui sono omogenei e confrontabili per riferimento temporale (la data di riunione della Commissione³) e territoriale (l'area milanese).

Nel mese di ottobre rallenta in tutti i settori la richiesta di ore di Cig Ordinaria (cfr. Grafico 7).

Del totale di oltre 2 milioni di ore di Cig Ordinaria autorizzate nel mese di ottobre dalla Commissione Provinciale, sono poco più di 400.000 sono quelle richieste dalle imprese associate ad Assolombarda, pari al 19%, in netta diminuzione rispetto alla quota di settembre (37%). Un anno fa (ottobre 2009) erano state 950mila, e rappresentavano il 28% del totale di 3,4 milioni; la quota delle richieste delle aziende associate è continua a diminuire. (cfr. Grafico 6).

Con il dato di ottobre, il monte ore di Cig richiesto dalle imprese Assolombarda supera i 6,2 milioni, un livello inferiore al corrispondente periodo di un anno fa, a conferma di quanto già evidenziato a settembre; per quanto riguarda la sua composizione, si conferma la minor incidenza delle richieste da parte delle imprese grandi a favore di quelle più piccole (meno di 50 dipendenti) (cfr. Grafico 8).

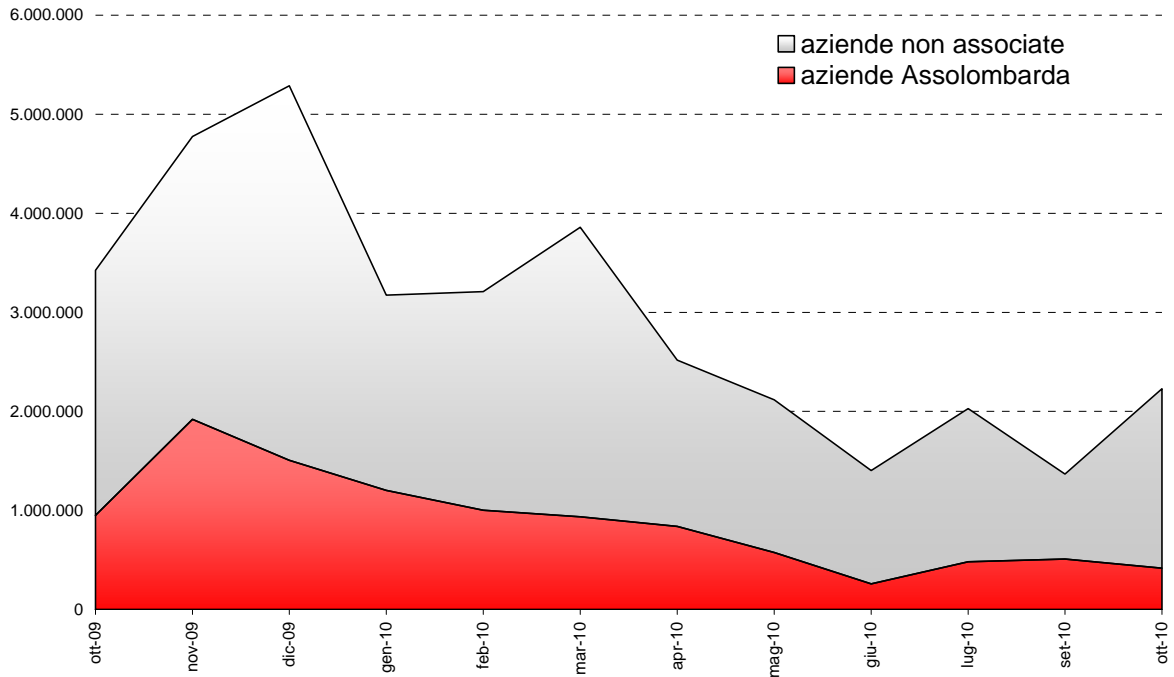
Tabella 2 - Ore di Cassa Integrazione Guadagni Ordinaria autorizzate nel mese dall'apposita Commissione Provinciale - Aziende Assolombarda

	2008	2009	Gennaio-ottobre		Ottobre	
			2009	2010	2009	2010
fino a 15 dip.	36.932	800.047	564.948	610.182	113.143	46.402
16-49 dip.	198.462	3.020.126	2.052.729	1.971.924	331.485	161.381
50-249 dip.	136.185	5.048.347	3.481.178	2.700.641	384.211	125.422
250 dip. e oltre	134.946	2.552.335	1.897.954	949.744	121.498	84.720
Totale	506.525	11.420.855	7.996.809	6.225.631	950.337	416.868

Fonte: Assolombarda

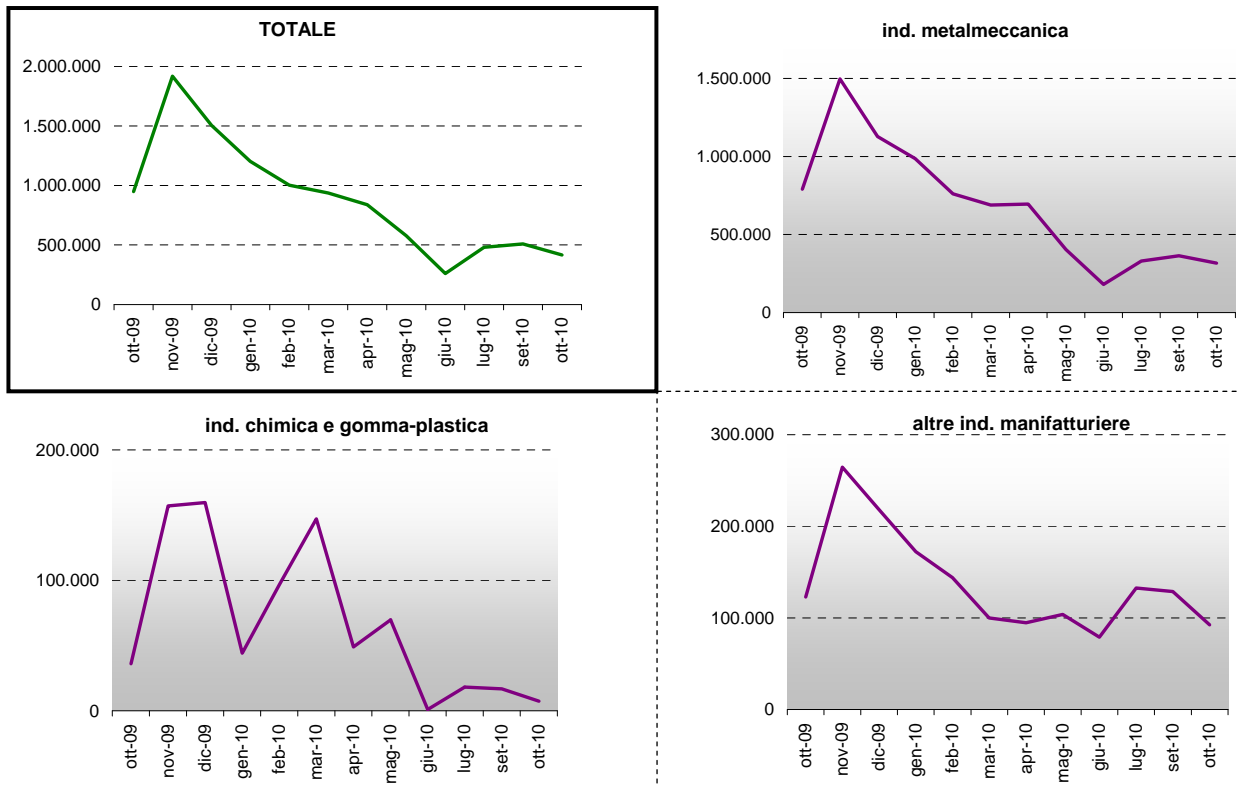
³ Nel mese di agosto la Commissione Provinciale milanese non si riunisce

Grafico 6 - Ripartizione ore di CIGO area milanese tra aziende associate e non associate ott09-ott10

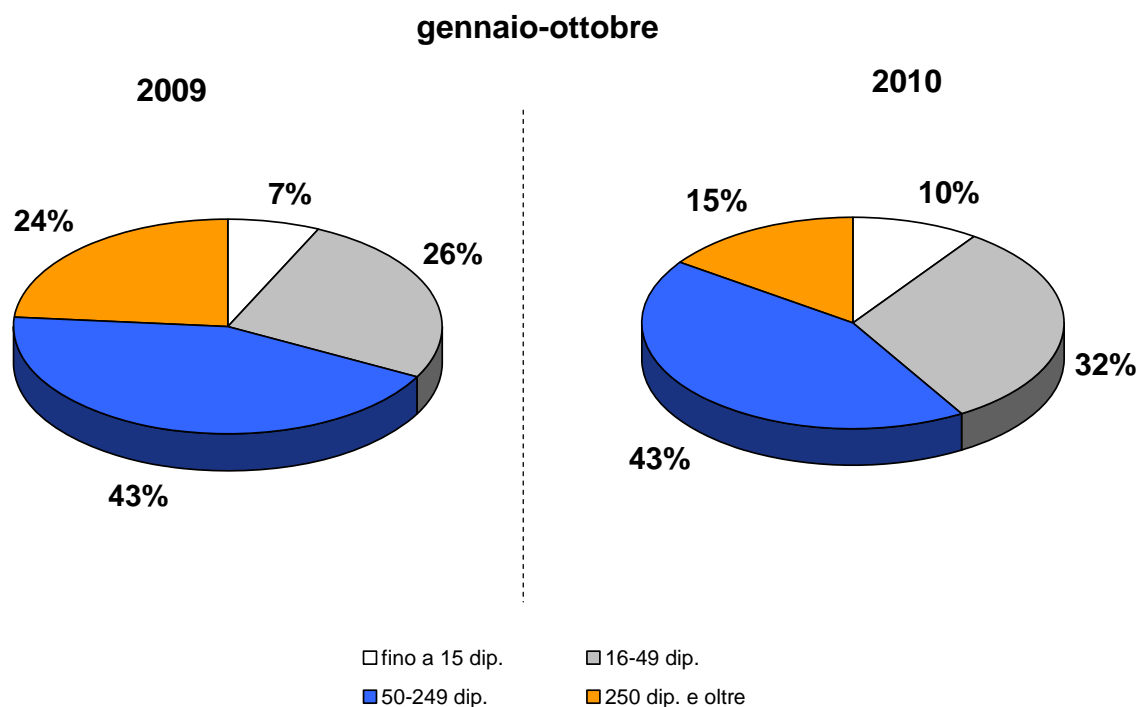


Fonte: Assolombarda

Grafico 7 - Andamento mensile ore di CIGO, totale e per settore, ott09-ott10 - Aziende Assolombarda



Fonte: Assolombarda

Grafico 8 - Distribuzione percentuale delle ore di CIGO per classe dimensionale, gen-ott 2009 e 2010 - Aziende Assolombarda


Fonte: Assolombarda

2.2 Licenziamenti

Le informazioni riportate in questo paragrafo si basano sulle elaborazioni del Centro Studi Assolombarda sulla base dei dati (provvisori) forniti dai Gruppi Merceologici in merito al numero di vertenze per riduzione di personale (e di lavoratori coinvolti) condotte in Assolombarda e concluse nel periodo di riferimento.

Segnali positivi emergono dai dati sui **licenziamenti**: nei primi dieci mesi del 2010 sono stati complessivamente 2.555, circa il 39% in meno dei 4.196 registrati tra gennaio e ottobre 2009.

Tabella 3 - Numero di licenziamenti concordati o attuati unilateralmente nelle aziende Assolombarda

	2008	2009	Gennaio-ottobre		Ottobre	
			2009	2010	2009	2010
Alimentari e affini	131	473	464	393	62	48
Chimiche e affini ⁴	1.498	1.270	1.182	455	240	236
Meccaniche e metallurgiche ⁵	1.399	1.885	1.712	1.510	247	220
Tessili e abbigliamento	49	20	20	23	7	21
Legno	-	26	-	17	0	4
Materiali da costruzione ⁶	-	-	-	-	0	0
Cartarie, poligr., editoriali	61	32	32	-	34	31
Altre ⁷	27	534	503	2	361	290
<i>Doppio inquadramento</i>	204	283	283	155	152	69
Totale	3.369	4.523	4.196	2.555	1103	919
fino a 15 dip.	39	124	152	9	14	16
16-49 dip.	387	428	412	420	73	89
50-249 dip.	1.146	1.300	1.120	1.126	267	309
250 dip. e oltre	1.791	2.671	2.431	848	749	505

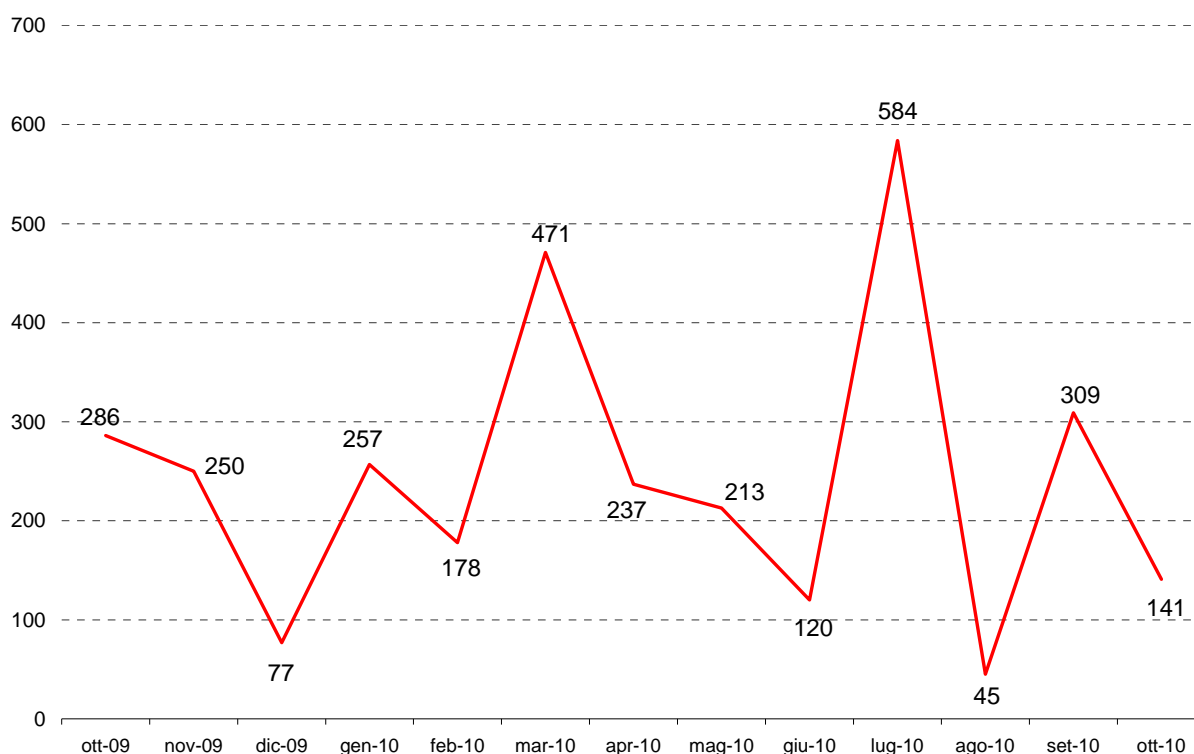
Fonte: Assolombarda

⁴ Compresa gomma e materie plastiche

⁵ Compresi gli installatori di impianti

⁶ Cemento, vetro, ceramica e laterizi

⁷ Trasporti, servizi collettivi, spettacolo, ospitalità, turismo e industrie varie

Grafico 9 - Numero di licenziamenti per riduzione del personale - ott09-ott10 - Aziende Assolombarda


Fonte: Assolombarda

3 Disoccupazione

Il tasso di disoccupazione in Italia, nel mese di settembre 2010, è pari a 8,3%, inferiore alla media europea (10,1%) e a quella americana (9,6%).

Il dato del mese di settembre, in Italia, è simile al livello registrato nel mese precedente, ma è ancora superiore allo stesso dato registrato nei mesi di settembre degli anni precedenti.

Tabella 4 - Tassi di disoccupazione in alcuni Paesi e aree geografiche (serie destagionalizzata) set09-set10

	2009				2010								
	set	ott	nov	dic	gen	feb	mar	apr	mag	giu	lug	ago	set
Francia	9,7	9,8	9,9	9,9	9,9	9,9	9,8	9,8	9,9	9,9	9,9	10,0	10,0
Germania	7,6	7,5	7,5	7,4	7,3	7,3	7,2	7,0	6,9	6,9	6,8	6,8	6,7
Italia	8,2	8,3	8,3	8,4	8,3	8,4	8,5	8,5	8,5	8,3	8,3	8,1	8,3
Regno Unito*	7,9	7,8	7,8	7,8	7,9	7,9	7,8	7,8	7,8	7,8	7,7		
Spagna	19,0	19,0	19,0	19,0	19,1	19,3	19,5	19,8	20,0	20,2	20,4	20,6	20,8
USA	9,8	10,1	10,0	10,0	9,7	9,7	9,7	9,9	9,7	9,5	9,5	9,6	9,6
area Euro	9,8	9,9	9,9	9,9	9,9	9,9	10,0	10,0	10,0	10,0	10,0	10,0	10,1

Fonte: Eurostat

*I dati del Regno Unito non sono disponibili per i mesi di agosto e settembre 2010.

