



“Studi e Analisi” presenta elaborazioni e indagini prodotte dal Centro Studi nei suoi ambiti d’interesse

Cassa Integrazione, licenziamenti e disoccupazione

settembre 2010

a cura di Angela Signorelli¹

Da questo numero il rapporto mensile sull’andamento del mercato del lavoro è stato rinnovato nella forma e nei contenuti. In particolare:

- è stato introdotto un più ampio riferimento geografico: l’“area milanese”, costituita dalle provincie di Milano, Lodi e Monza Brianza, territorio di competenza dell’associazione;
- sono state disaggregate le ore di Cassa Integrazione Ordinaria richieste dalle aziende associate ad Assolombarda;
- tra gli indicatori è stato aggiunto il tasso di disoccupazione italiano e dei principali Paesi.

Con l’occasione si è provveduto anche a ricostruire le relative serie storiche.

A settembre il ricorso alla **Cassa Integrazione** rimane sui livelli di un anno fa, sia nel totale nazionale che nell’area milanese: l’effetto delle richieste presentate nei mesi scorsi spinge tuttavia il monteore nei primi 9 mesi del 2010 già oltre il totale dell’intero 2009.

Un risultato determinato dal più intenso ricorso alla Cig Straordinaria e - soprattutto - in Deroga, il cui aumento ha più che compensato il crollo delle ore autorizzate di Cig Ordinaria.

Il ricorso alla Cig Ordinaria si sta riducendo più rapidamente per le **aziende Assolombarda**, la cui quota di monteore sul totale dell’area milanese scende al 37% dal 47% di un anno fa.

Segnali positivi dalle nostre aziende arrivano anche dalle statistiche sui licenziamenti, il cui numero nei primi nove mesi di quest’anno si è ridotto del 38% rispetto al corrispondente periodo del 2009.

Nel mese di agosto il **tasso di disoccupazione** sembra dare indicazioni di miglioramento della situazione in Italia, mentre nell’Area Euro e negli Usa la disoccupazione cresce rispetto a luglio.

Centro Studi

Andrea Fioni
Responsabile

Maria Grazia De Maglie
Macroeconomia e terziario

Valeria Negri
Macroeconomia e industria

Angela Signorelli
Area sociale e mercato del lavoro

www.assolombarda.it
stud@assolombarda.it

Tel. segreteria: 02.58370.328

¹ collabora per la parte tecnica Valeria Pizzati

1 Cassa Integrazione Guadagni nell'area milanese

I dati riportati in questo capitolo - di fonte Inps - si riferiscono ad un contesto territoriale, definito "area milanese", costituito dalle province di Milano, Lodi e Monza Brianza, territorio di competenza di Assolombarda.

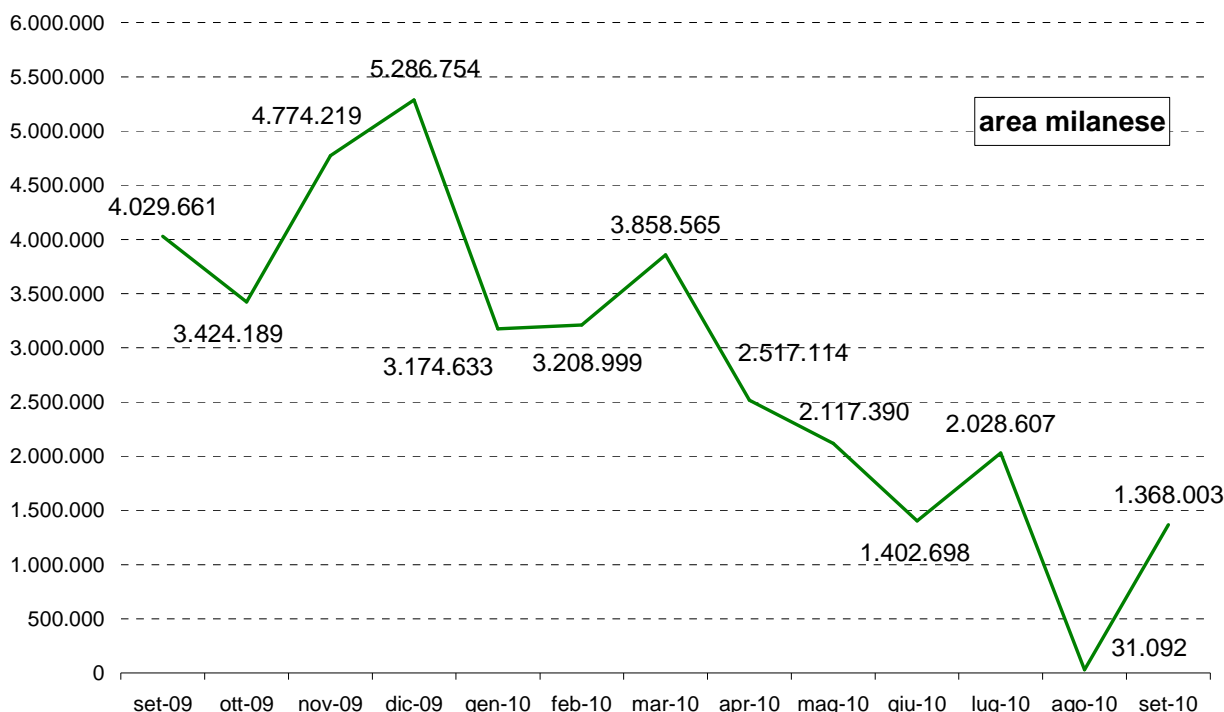
Il numero di ore autorizzate e le variazioni congiunturali e tendenziali sono poste a confronto con quelle registrate a livello nazionale.

1.1 CIG Ordinaria

Secondo quanto comunicato dall'Inps nel mese di settembre le ore autorizzate di CIG Ordinaria, nell'area milanese, hanno superato quota 1,3 milioni, in diminuzione rispetto al mese di settembre dello scorso anno (-66%)² (cfr. Grafico 5).

A livello nazionale i tassi di variazione sono +189% rispetto al mese precedente e -60% rispetto ad un anno fa.

Grafico 1 - Andamento mensile ore CIGO - set09-set10



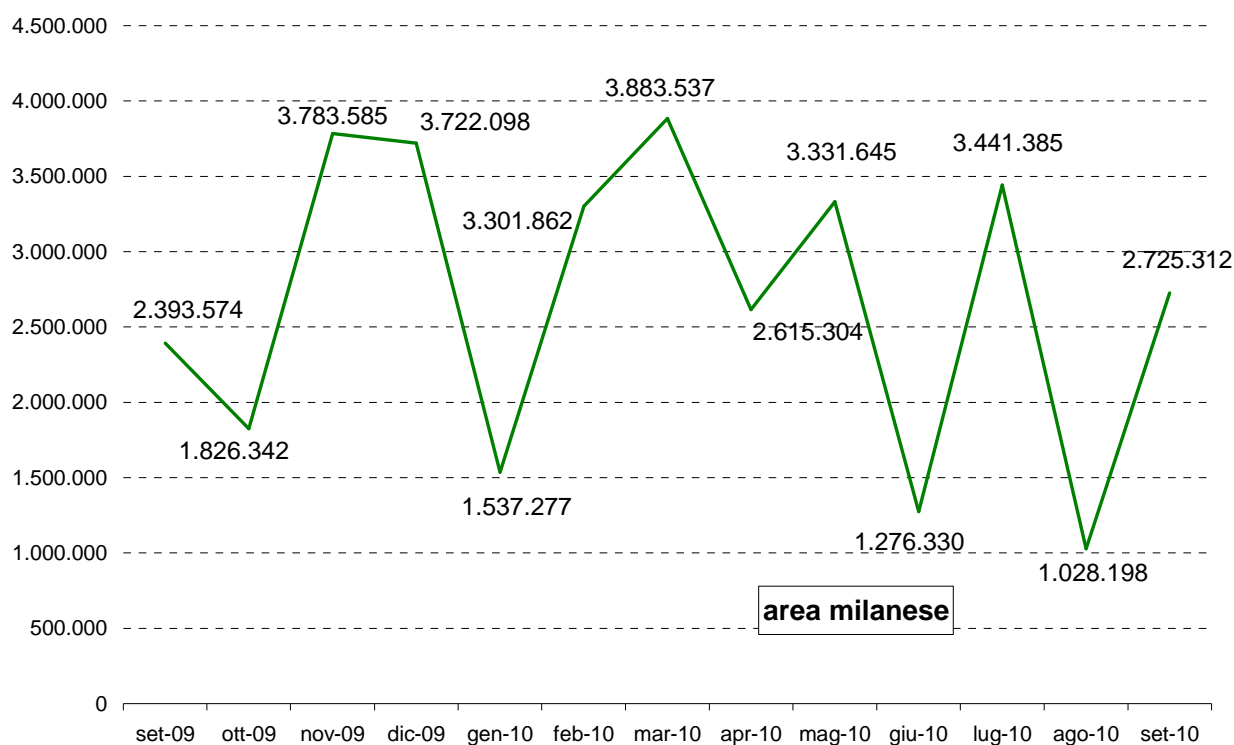
Fonte: Inps

1.2 CIG straordinaria

La CIG straordinaria ha sfiorato a settembre, nell'area milanese, i 2,8 milioni di ore autorizzate, con una crescita pari a +165% rispetto al mese precedente e + 14% rispetto a settembre dello scorso anno (cfr. Grafico 5).

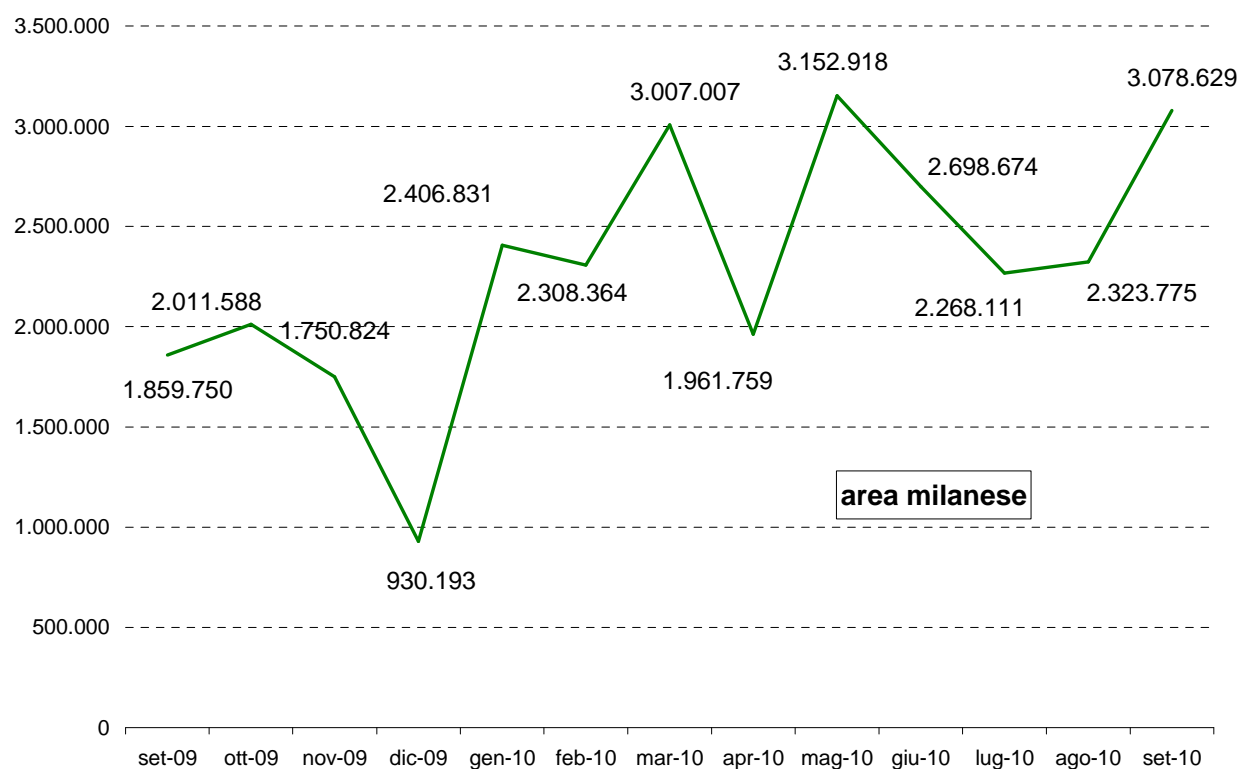
Anche a livello nazionale si è registrato un aumento: i tassi di variazione sono rispettivamente +40% e +120%.

² Il confronto col mese precedente è poco significativo in quanto in agosto la Commissione Provinciale normalmente non si riunisce.

Grafico 2 - Andamento mensile ore CIGS - set09-set10

Fonte: Inps

1.3 CIG in deroga

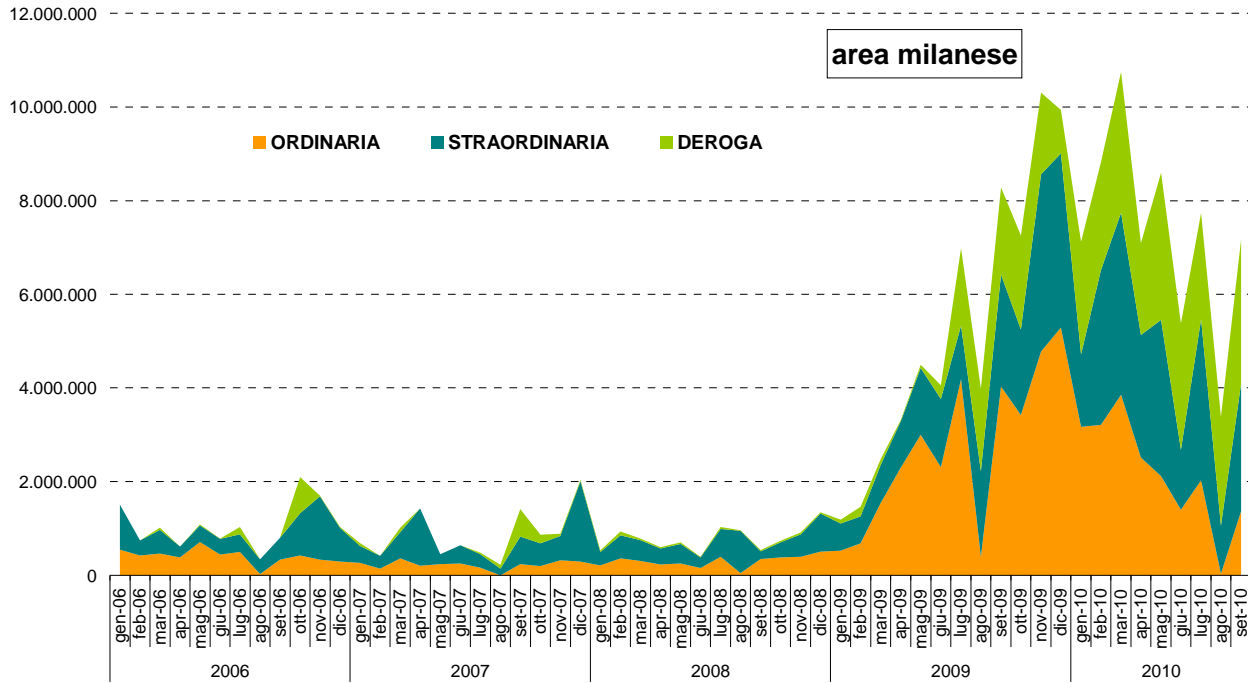
Per quanto riguarda la CIG in deroga, le ore concesse nel mese di settembre sono poco più di 3 milioni, in aumento rispetto al mese precedente (+32%) e rispetto a un anno fa (+66%) (cfr. Grafico 5). Diverso andamento si registra a livello nazionale, dove i tassi di variazione sono rispettivamente -9% e +122%.

Grafico 3 - Andamento mensile ore CIG in deroga - set09-set10

Fonte: Inps

1.4 Il monteore complessivo di CIG

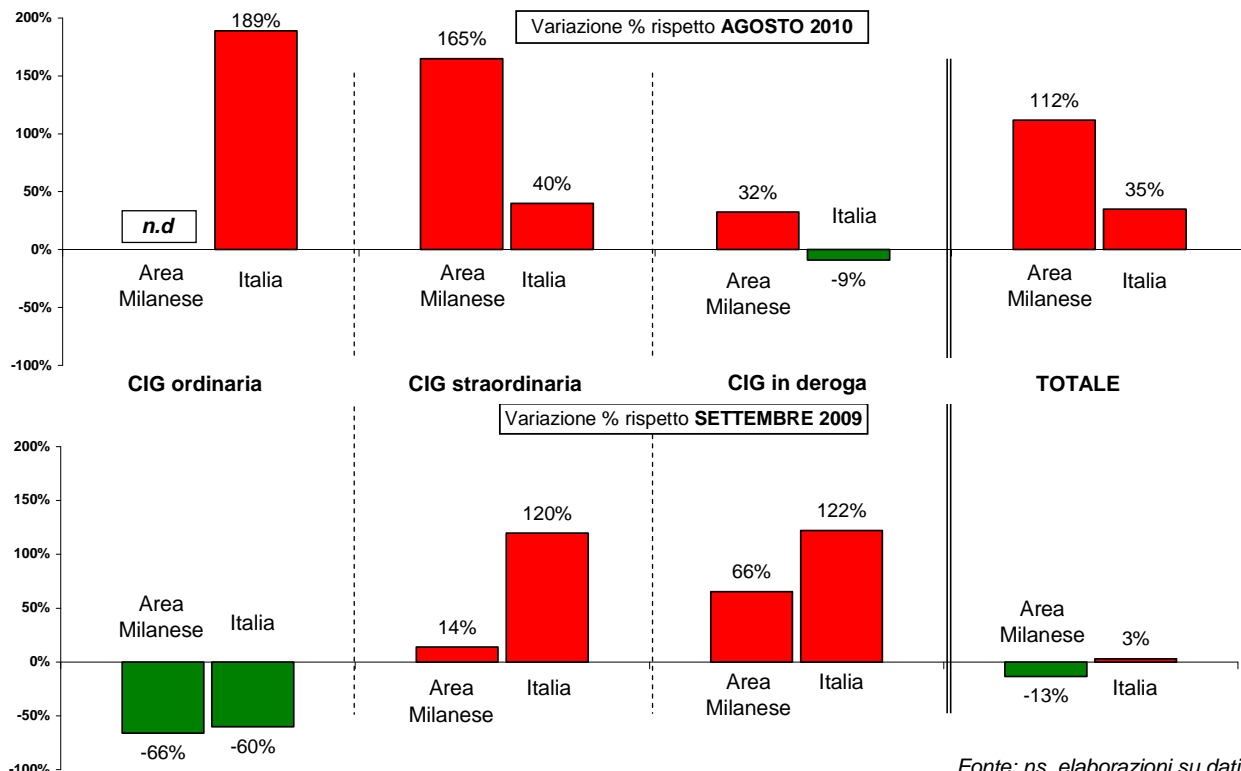
Complessivamente il ricorso alla Cassa Integrazione appare in ripresa (rispetto ad agosto, nell'area milanese +112%, in Italia +35%), più in linea con i livelli dello stesso periodo dello scorso anno (rispetto a settembre 2009, -13% nell'area milanese, +3% in Italia).

Grafico 4 - Contributo di CIGO, CIGS e CIG in deroga al monteore complessivo - gen06-set10



Fonte: Inps

Grafico 5 - Variazioni percentuali, congiunturali e tendenziali, della CIG (area milanese e Italia)



Fonte: ns. elaborazioni su dati

Tabella 1 - Ore di Cassa Integrazione Guadagni Ordinaria, Straordinaria, in Deroga e Totale autorizzate nel mese nell'area milanese (totale e per settore).

		2008	2009	settembre	
				2009	2010
Ordinaria	Industria	2.351.910	29.652.235	3.771.157	1.039.428
	Edilizia	1.248.778	2.816.681	258.504	328.575
	Totale	3.600.688	32.468.916	4.029.661	1.368.003
Straordinaria	Industria	5.307.262	17.503.450	1.913.268	2.558.180
	Edilizia	61.828	214.854	552	6.152
	Artigianato	-	16.169	-	-
	Commercio	99.522	2.790.052	479.754	160.980
	Settori vari	-	-	-	-
	Totale	5.468.612	20.524.525	2.393.574	2.725.312
Deroga	Industria	273.335	2.700.593	287.786	850.555
	Edilizia	-	24.088	2.160	6.040
	Artigianato	4.794	3.246.027	477.481	581.197
	Commercio	135.374	4.795.770	1.092.323	1.640.837
	Settori vari	-	-	-	-
Totale	413.503	10.766.478	1.859.750	3.078.629	
Totale	9.482.803	63.759.919	8.282.985	7.171.944	

Fonte: INPS

2 La Cig Ordinaria e i licenziamenti nelle imprese Assolombarda

2.1 Cassa Integrazione Guadagni Ordinaria

I dati riportati in questo paragrafo sono stati elaborati dal Centro Studi Assolombarda sulla base delle richieste di Cassa Integrazione Ordinaria presentate dalle sole aziende associate all'apposita Commissione Provinciale, e da questa autorizzate. Esse rappresentano quindi una parte di quelli riportati nel par. 1.1 - CIG Ordinaria a pag. 2, cui sono omogenei e confrontabili per riferimento temporale (la data di riunione della Commissione³) e territoriale (l'area milanese).

Nel mese di settembre si conferma il dato rilevato a luglio (cfr. Grafico 7): la maggiore crescita dal dato di luglio si osserva per le imprese dell'industria metalmeccanica.

Del totale di oltre 1,3 milioni di ore di Cig Ordinaria autorizzate nel mese di settembre dalla Commissione Provinciale, sono poco più di 500.000 sono quelle richieste dalle imprese associate ad Assolombarda, pari al 37%. Un anno fa (settembre 2009) erano state 1,9 milioni, e rappresentavano il 47% delle totale di 4 milioni; la quota delle richieste delle aziende associate è diminuita in modo quasi costante negli ultimi 13 mesi (cfr. Grafico 6).

Con il dato di settembre, il monteore di Cig richiesto dalle imprese Assolombarda sfiora la quota 5,8 milioni, un livello inferiore al corrispondente periodo di un anno fa; cambia la sua composizione, con una minor incidenza delle richieste da parte delle imprese grandi a favore di quelle più piccole (meno di 50 dipendenti) (cfr. Grafico 8).

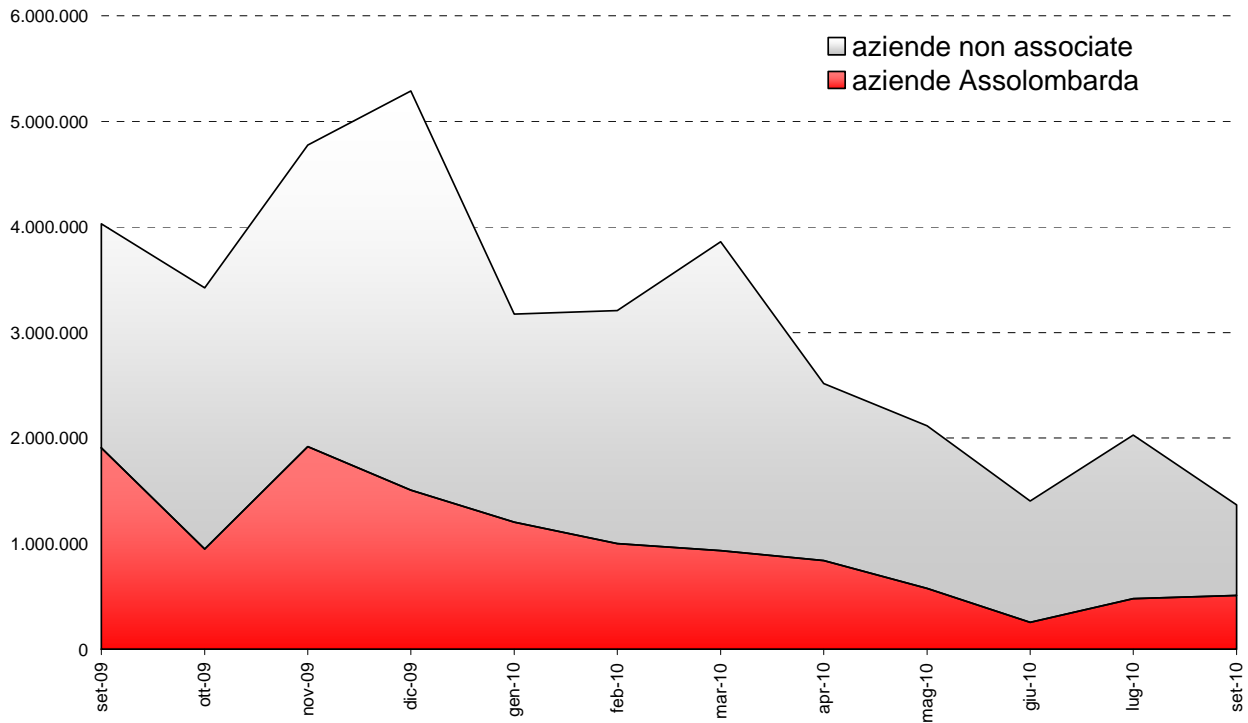
Tabella 2 - Ore di Cassa Integrazione Guadagni Ordinaria autorizzate nel mese dall'apposita Commissione Provinciale - Aziende Assolombarda

	2008	2009	Gennaio-settembre		Settembre	
			2009	2010	2009	2010
fino a 15 dip.	36.932	800.047	451.806	559.591	149.125	105.155
16-49 dip.	198.462	3.020.126	1.721.244	1.815.763	560.887	188.659
50-249 dip.	136.185	5.048.347	3.096.967	2.563.995	767.430	161.463
250 dip. e oltre	134.946	2.552.335	1.776.456	865.024	430.163	54.067
Totale	506.525	11.420.855	7.046.473	5.798.571	1.907.605	509.344

Fonte: Assolombarda

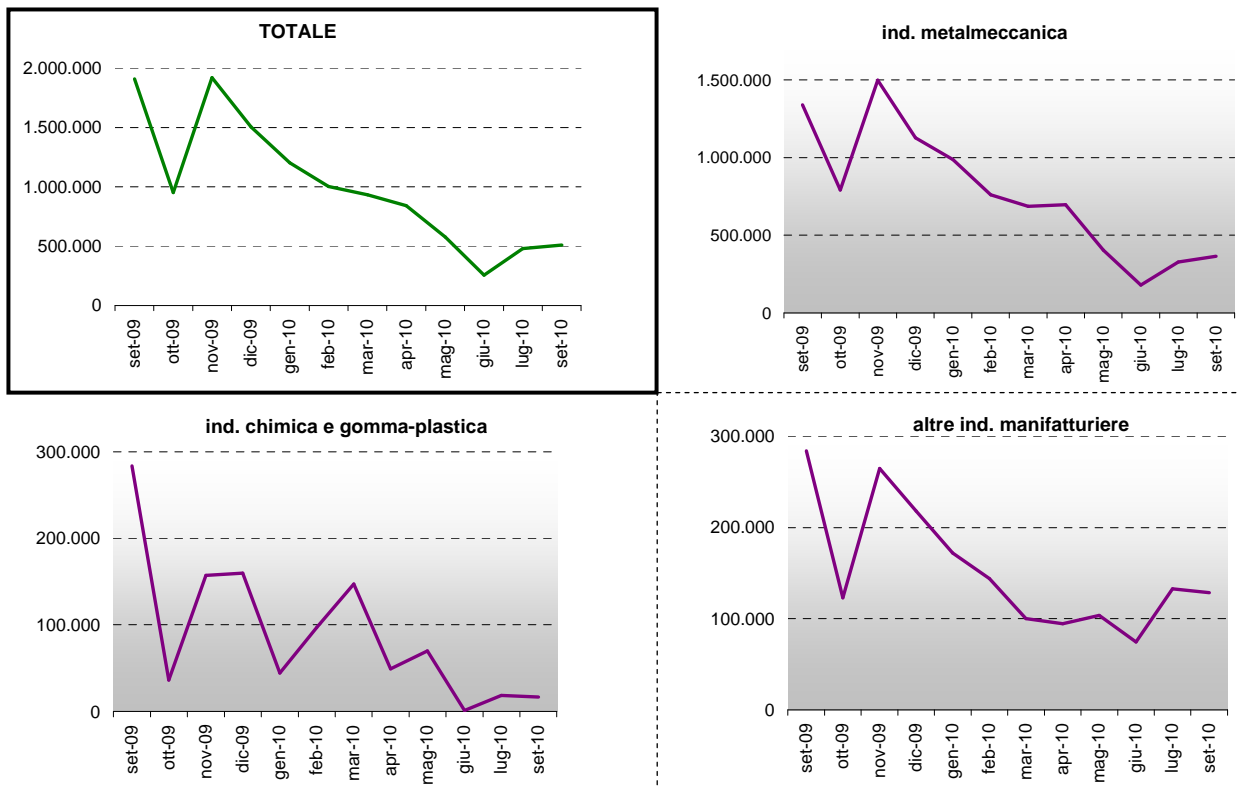
³ nel mese di agosto la Commissione Provinciale milanese non si riunisce

Gráfico 6 - Ripartizione ore di CIGO area milanese tra aziende associate e non associate set09-set10

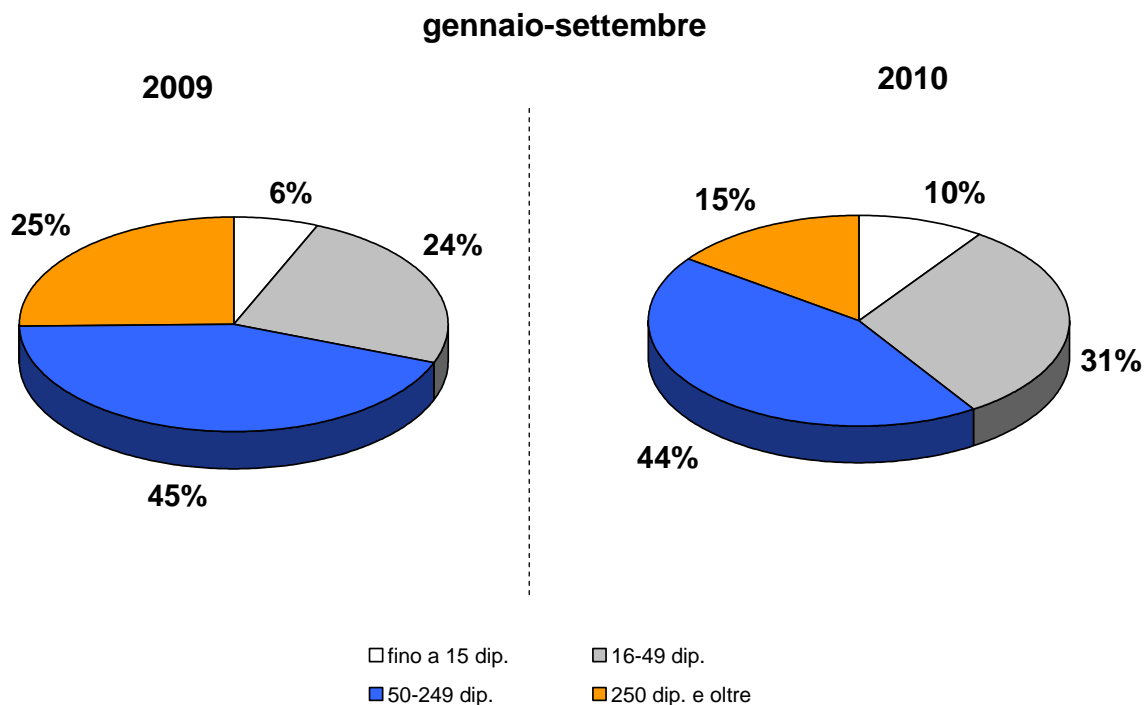


Fonte: Assolombarda

Gráfico 7 - Andamento mensile ore di CIGO, totale e per settore, set09-set10 - Aziende Assolombarda



Fonte: Assolombarda

Grafico 8 - Distribuzione percentuale delle ore di CIGO per classe dimensionale, gen10-set10 - Aziende Assolombarda


Fonte: Assolombarda

2.2 Licenziamenti

Le informazioni riportate in questo paragrafo si basano sulle elaborazioni del Centro Studi Assolombarda sulla base dei dati (provvisori) forniti dai Gruppi Merceologici in merito al numero di vertenze per riduzione di personale (e di lavoratori coinvolti) condotte in Assolombarda e concluse nel periodo di riferimento.

Segnali positivi emergono dai dati sui **licenziamenti**: nei primi nove mesi del 2010 sono stati complessivamente 2.414, circa il 38% in meno dei 3.910 registrati tra gennaio e settembre 2009.

Tabella 3 - Numero di licenziamenti concordati o attuati unilateralmente nelle aziende Assolombarda

	2008	2009	Gennaio-settembre		Settembre	
			2009	2010	2009	2010
Alimentari e affini	131	473	414	393	116	101
Chimiche e affini ⁴	1.498	1.270	1.045	392	221	139
Meccaniche e metallurgiche ⁵	1.399	1.885	1.629	1.432	650	202
Tessili e abbigliamento	49	20	20	23	4	2
Legno	-	26	-	17	0	0
Materiali da costruzione ⁶	-	-	-	-	0	1
Cartarie, poligr., editoriali	61	32	32	-	37	48
Altre ⁷	27	534	503	2	550	235
<i>Doppio inquadramento</i>	204	283	267	155	347	242
Totale	3.369	4.523	3.910	2.414	1925	970
fino a 15 dip.	39	124	152	9	68	18
16-49 dip.	387	428	383	358	125	61
50-249 dip.	1.146	1.300	972	1.067	258	261
250 dip. e oltre	1.791	2.671	2.322	828	1474	630

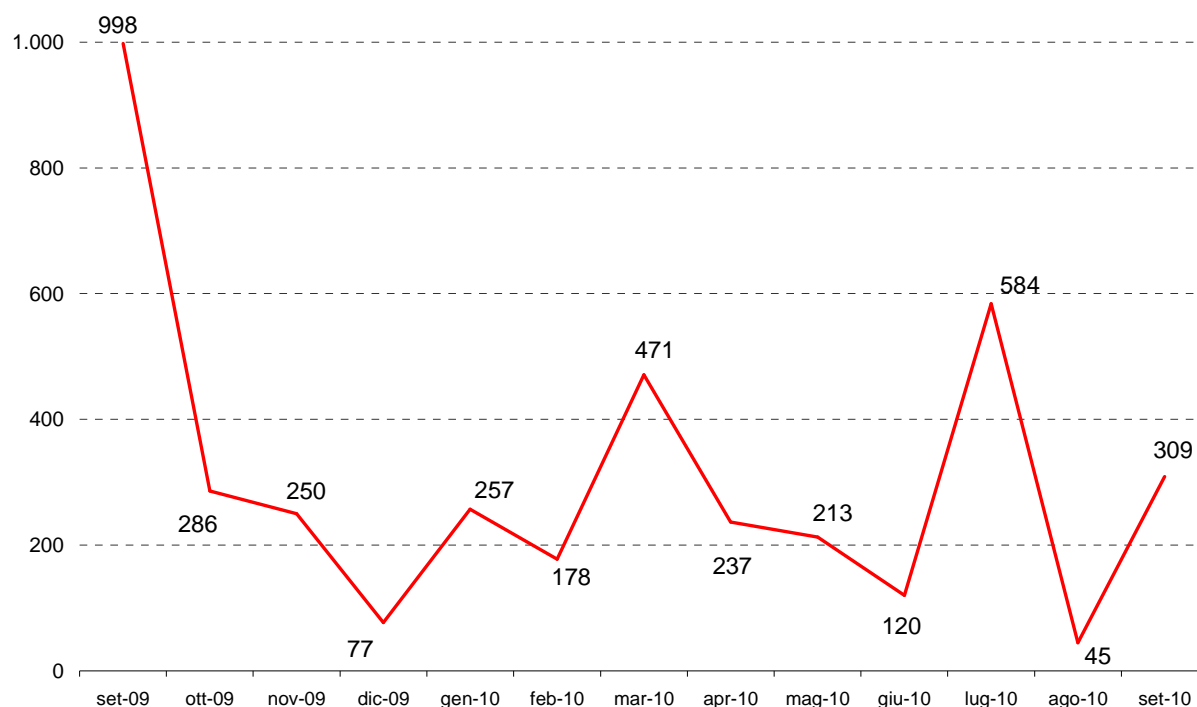
Fonte: Assolombarda

⁴ Compresa gomma e materie plastiche

⁵ Compresi gli installatori di impianti

⁶ Cemento, vetro, ceramica e laterizi

⁷ Trasporti, servizi collettivi, spettacolo, ospitalità, turismo e industrie varie

Grafico 9 - Numero di licenziamenti per riduzione del personale - set09-set10 - Aziende Assolombarda


Fonte: Assolombarda

3 Disoccupazione

Il tasso di disoccupazione in Italia, nel mese di agosto 2010, è pari a 8,2%, inferiore alla media europea (10,1%) e a quella americana (9,6%).

Il dato del mese di agosto, in Italia, è simile al livello registrato nel mese precedente, ma è ancora superiore allo stesso dato registrato nei mesi di agosto degli anni precedenti.

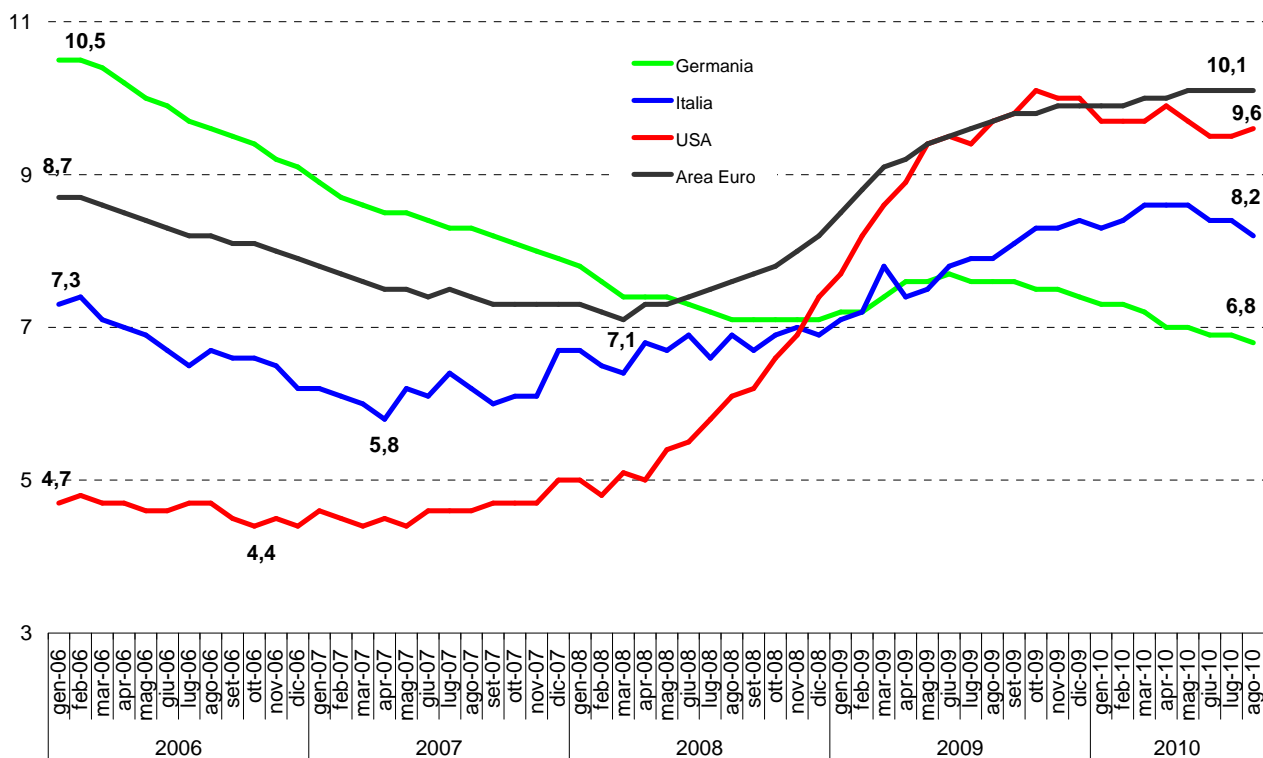
Tabella 4 - Tassi di disoccupazione in alcuni Paesi e aree geografiche (serie destagionalizzata) lug09-lug10

	2009					2010							
	ago	set	ott	nov	dic	gen	feb	mar	apr	mag	giu	lug	ago
Francia	9,6	9,7	9,8	9,8	9,8	9,9	9,9	9,8	9,8	9,9	9,9	10,0	10,1
Germania	7,6	7,6	7,5	7,5	7,4	7,3	7,3	7,2	7,0	7,0	6,9	6,9	6,8
Italia	7,8	8,1	8,3	8,3	8,4	8,3	8,4	8,6	8,6	8,6	8,4	8,4	8,2
Regno Unito*	7,8	7,8	7,8	7,8	7,7	7,9	7,9	7,8	7,8	7,8	7,8	-	-
Spagna	18,7	19,0	19,0	19,0	19,0	19,1	19,2	19,5	19,7	20,0	20,2	20,3	20,5
USA	9,7	9,8	10,1	10,0	10,0	9,7	9,7	9,7	9,9	9,7	9,5	9,5	9,6
area Euro	9,7	9,8	9,8	9,9	9,9	9,9	9,9	10,0	10,0	10,1	10,1	10,1	10,1

Fonte: Eurostat

*I dati del Regno Unito non sono disponibili per i mesi di luglio e agosto 2010.

Grafico 10 - Andamento dei tassi di disoccupazione nei principali paesi e aree geografiche (serie destagionalizzata) - ago04-ago10



Fonte: Eurostat

Glossario

CIGO (Cassa Integrazione Guadagni Ordinaria): è prevista in caso di sospensione o riduzione dell'attività produttiva dovuta ad eventi temporanei non imputabili all'imprenditore o ai lavoratori o determinati da situazioni temporanee di mercato.

CIGS (Cassa Integrazione Guadagni Straordinaria): è prevista quando l'azienda si trova in una delle seguenti condizioni: ristrutturazione, riorganizzazione, conversione, crisi aziendale, procedure concorsuali.

CIG in deroga (Cassa Integrazione Guadagni in deroga): è un intervento di integrazione salariale a sostegno di imprese o lavoratori non destinatari della normativa sulla Cassa Integrazione Guadagni.

Tasso di disoccupazione: il tasso di disoccupazione rappresenta la percentuale di persone disoccupate rispetto al totale della forza lavoro, basata sulla definizione dell'ILO (International Labour Office). Le forze lavoro corrispondono al numero totale di persone impiegate e disoccupate. Le persone disoccupate comprendono le persone tra i 15 e i 74 anni che:

- non sono occupate durante la settimana di riferimento;
- sono disponibili a lavorare entro le due settimane successive all'intervista;
- hanno effettuato un'azione attiva di ricerca del lavoro nelle quattro settimane che precedono l'intervista o inizieranno un lavoro entro tre mesi dalla data dell'intervista.

I dati presenti in questo rapporto sono destagionalizzati.