



“Studi e Analisi” presenta
elaborazioni e indagini prodotte
dal Centro Studi nei suoi ambiti
d’interesse

Andamento della Cassa Integrazione e dei licenziamenti nell’area milanese¹

luglio 2009

a cura di Edoardo Della Torre

Centro Studi

Andrea Fioni
Responsabile

Maria Grazia De Maglie
Macroeconomia e terziario

Edoardo Della Torre
Area sociale e mercato del lavoro

Valeria Negri
Macroeconomia e industria

www.assolombarda.it
stud@assolombarda.it
Tel. segreteria: 02.58370.328

Dopo l’inversione di tendenza registrata nel mese di giugno, a luglio le ore autorizzate di **CIG Ordinaria** (gestione Industria) in provincia di Milano sono tornate ad aumentare, attestandosi sopra quota 3,2 milioni e segnando così un nuovo record.

Rispetto al mese di giugno il ricorso alla CIGO è cresciuto del 59%, mentre rispetto al luglio 2008 si registra una crescita del 1010%.

L’area milanese appare in questo caso in controtendenza rispetto al livello nazionale, che per il secondo mese consecutivo ha registrato una diminuzione rispetto al mese precedente (-5,3% a luglio rispetto a giugno).

Dall’inizio dell’anno sono oltre 11 milioni le ore autorizzate a Milano, di cui 8 milioni per il solo comparto metalmeccanico e 1,3 milioni per il “chimico e affini”.

Non sono disponibili aggiornamenti sull’andamento della **CIGS in deroga** a livello milanese, ma i dati nazionali dicono che le richieste del mese di luglio sono state pari a 19,4 milioni di ore, più del totale di quelle richieste nei primi sei mesi dell’anno (poco meno di 19 milioni).

Diminuisce invece il numero di **licenziamenti**, che a luglio si attestano a 310, contro i 571 del mese di giugno e i 592 di luglio 2008.

¹ I dati sulla CIG (ordinaria e straordinaria) si riferiscono all’intera provincia di Milano, mentre il numero di licenziamenti è riferito alle sole vertenze collettive effettuate dalle aziende associate ad Assolombarda.

1 Cassa Integrazione Guadagni

Tabella 1 - Ore di Cassa Integrazione Guadagni Ordinaria autorizzate nel mese dall'apposita Commissione Provinciale (più le eventuali residue dei mesi precedenti) – Gestione Industria

	2006	2007	2008	gennaio-luglio		luglio	
				2008	2009	2008	2009
Alimentari e affini	24.228	6.438	12.864	8.264	15.409	1.080	1.980
Chimiche e affini ⁽⁼⁾	131.773	163.286	285.775	139.297	1.307.909	53.894	440.906
Meccaniche e metallurgiche ^(*)	1.667.405	676.596	880.891	487.415	8.013.779	105.897	2.309.799
Tessili e abbigliamento	774.003	330.946	573.956	241.694	999.251	87.859	162.346
Legno	41.012	11.648	27.954	10.317	171.972	1.344	46.271
Pelli e cuoio	87.456	64.521	57.119	36.336	95.982	11.080	59.099
Materiali da costruzione ⁽⁺⁾	135.110	95.310	7.365	2.257	210.862	306	76.201
Cartarie, poligrafiche, editoriali	340.973	155.369	105.778	51.105	377.938	10.600	60.665
Altre ⁽⁻⁾	154.411	122.020	123.450	83.802	280.108	20.430	90.763
Totale	3.356.371	1.626.134	2.075.152	1.060.486	11.473.209	292.490	3.248.030
fino a 15 dip.	484.918	299.964	360.248	187.421	1.575.985	44.647	456.367
16-49 dip.	963.825	615.261	884.607	473.827	3.447.882	144.812	1.037.506
50-249 dip.	1.090.132	583.002	581.842	312.397	4.320.959	101.906	1.336.182
250 dip. e oltre	817.496	127.907	248.456	86.841	2.128.383	1.125	417.976

Fonte: Assolombarda

Tabella 2 - Numero di addetti (operai e impiegati) per i quali l'apposita Commissione Provinciale ha autorizzato l'intervento della Cassa Integrazione Guadagni Ordinaria – Gestione Industria

	2006	2007	2008	gennaio-luglio		luglio	
				2008	2009	2008	2009
Alimentari e affini	18	5	9	9	16	9	9
Chimiche e affini ⁽⁼⁾	126	150	402	192	2.115	391	4.008
Meccaniche e metallurgiche ^(*)	1.559	659	1.090	1.013	8.606	976	15.631
Tessili e abbigliamento	690	347	526	328	1.574	1.079	1.371
Legno	99	31	62	42	193	76	295
Pelli e cuoio	42	37	39	41	127	67	354
Materiali da costruzione ⁽⁺⁾	152	61	18	14	322	23	707
Cartarie, poligrafiche, editoriali	252	249	116	91	571	200	569
Altre ⁽⁻⁾	302	199	268	300	524	332	1.103
Totale	3.239	1.738	2.530	2.030	14.049	3.153	24.047
fino a 15 dip.	407	241	291	264	1.550	370	3.182
16-49 dip.	789	491	789	692	3.555	1.382	7.565
50-249 dip.	1.209	680	815	705	5.421	1.312	10.382
250 dip. e oltre	834	325	634	368	3.523	89	2.918

Fonte: Assolombarda

⁽⁼⁾ Comprese gomma e materie plastiche

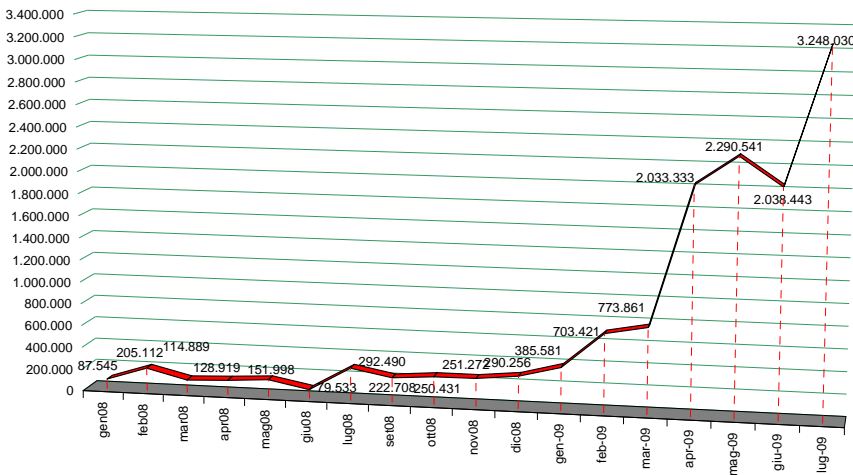
⁽⁺⁾ Cemento, vetro, ceramica e laterizi

^(*) Compresi gli installatori di impianti

⁽⁻⁾ Trasporti, servizi collettivi, spettacolo, ospitalità turismo e industrie varie



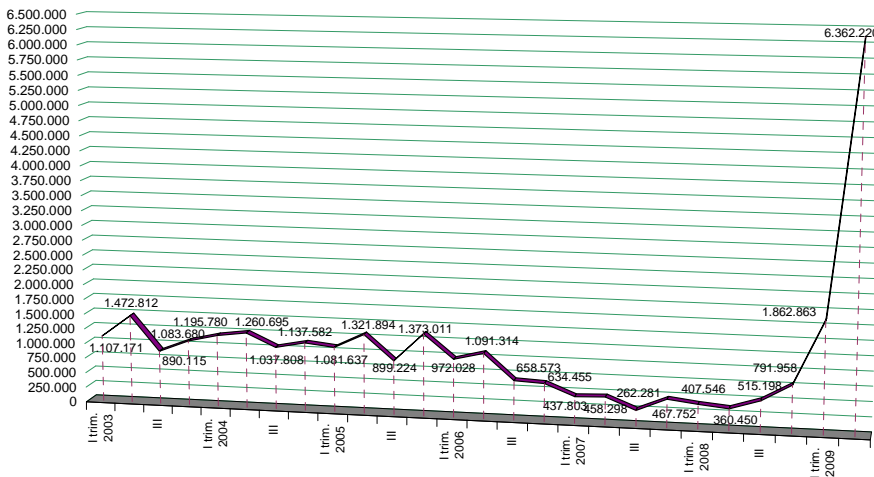
Grafico 1 – Andamento mensile CIGO - Ore autorizzate gen08/lug09 - Gestione Industria



Nota: nel mese di agosto la Commissione non si riunisce

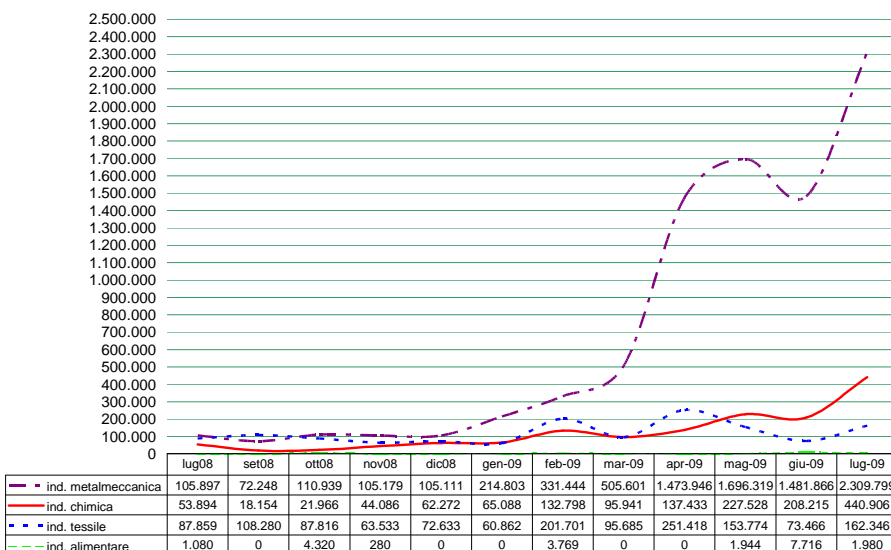
Fonte: Assolombarda

Grafico 2 - Andamento trimestrale CIGO – Ore totali I trim 03/II trim 09 - Gestione Industria



Fonte: Assolombarda

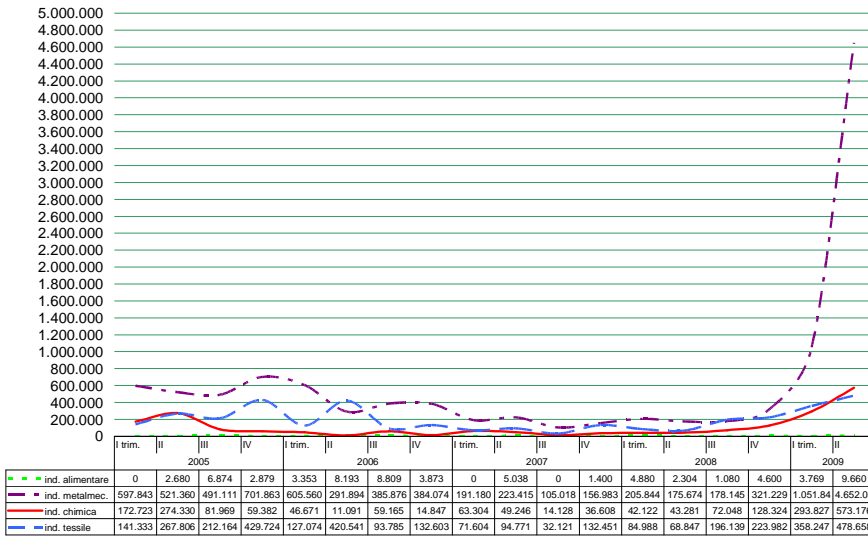
Grafico 3 - Andamento mensile CIGO per settore lug08/lug09 - Gestione Industria



Nota: nel mese di agosto la Commissione non si riunisce

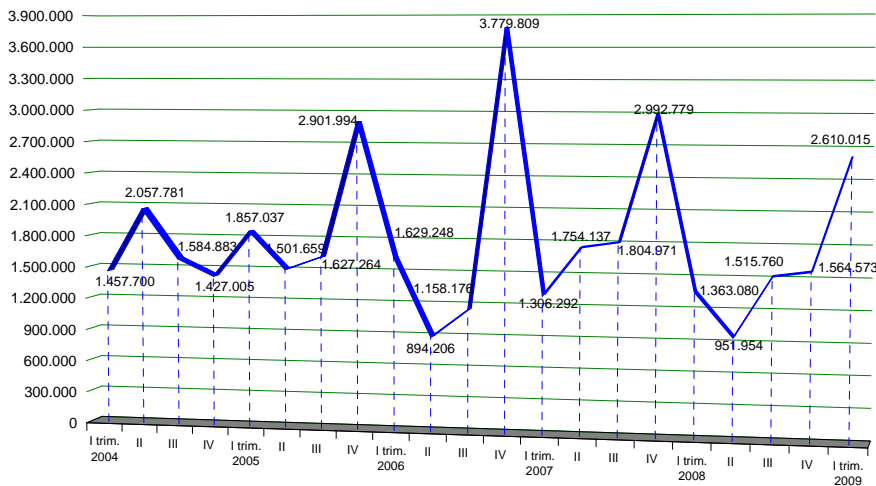
Fonte: Assolombarda

Grafico 4 - Andamento trimestrale CIGO per settore I trim 05/II trim 09 - Gestione Industria



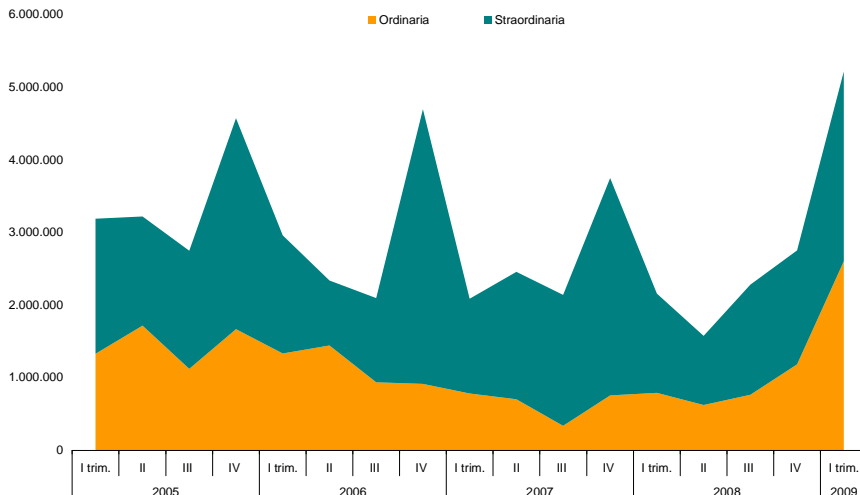
Fonte: Assolombarda

Grafico 5 - Andamento trimestrale CIGS – Ore totali I trim 04/I trim 09



Fonte: ns. elaborazioni su dati dell'Osservatorio sul mercato del lavoro della Provincia di Milano

Grafico 6 – Contributo CIGO e CIGS al monte ore complessivo del trimestre – I trim 04/I trim 09



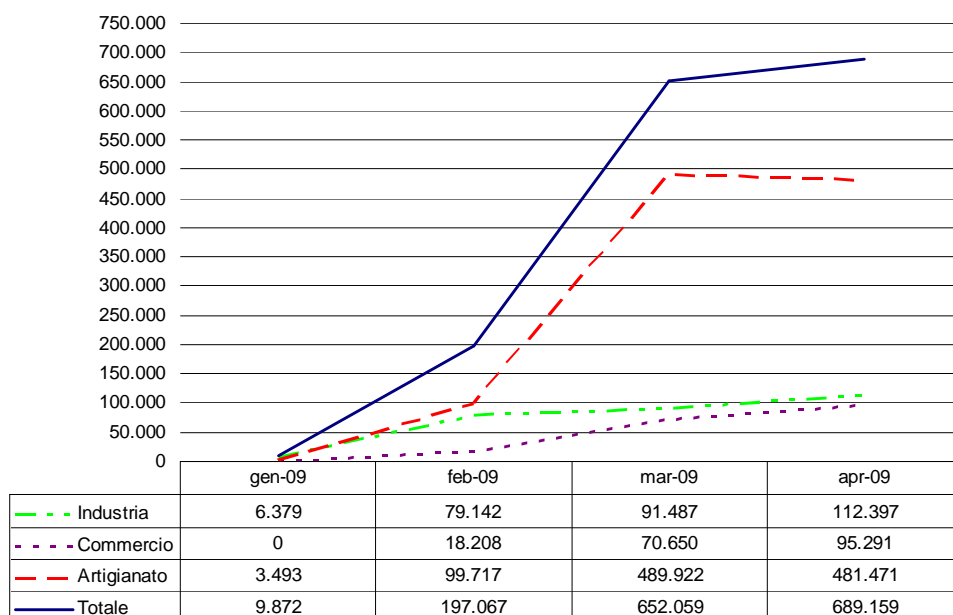
Fonte: ns. elaborazioni su dati dell'Osservatorio sul mercato del lavoro della Provincia di Milano

Nelle tabelle 3 e 4 e nel grafico 7 sono riportati i dati relativi alla **CIGS in deroga**. La Cigs in deroga è un ammortizzatore che ha come destinatarie **tre tipologie di imprese**: **1. imprese che non raggiungono i limiti dimensionali (15 addetti) previsti dalla disciplina vigente sugli ammortizzatori sociali** (le cui domande sono esaminate ed eventualmente approvate da una Commissione Tecnica Provinciale); **2. imprese che operano in settori di attività diversi da quelli previsti dalla disciplina vigente** (le cui domande sono esaminate da una Commissione Tecnica Regionale); **3. imprese che rientrano nella disciplina vigente ma che intendono presentare domanda in deroga ai limiti di durata del trattamento o in assenza dei presupposti normativamente previsti** (le cui domande sono esaminate da una Commissione Tecnica Regionale).

Di seguito, la Tabella 3 e il Grafico 7 si riferiscono alle domande della tipologia 1, mentre la tabella 4 riporta i dati disponibili riguardo alle domande delle tipologie 2 e 3.

Tabella 3 – Domande di CIGS IN DEROGA (tipologia 1) approvate dalla Commissione Tecnica Provinciale

	numero domande				numero lavoratori coinvolti			
	industria	commercio	artigianato	totale	industria	commercio	artigianato	totale
2008	13	0	6	19	139	0	33	172
gen-09	8	0	4	12	57	0	19	76
feb-09	18	3	34	55	114	23	194	331
mar-09	18	17	121	156	117	100	715	932
apr-09	21	25	152	198	122	164	806	1.092

Grafico 7 – Numero di ORE di CIGS IN DEROGA (tipologia 1) approvate dalla Commissione Tecnica Provinciale

Tabella 4 – Domande di CIGS IN DEROGA (tipologia 2 e 3) approvate dalla Commissione Tecnica Regionale

	Aziende		Lavoratori	
	Milano	Lombardia	Milano	Lombardia
2008	28	123	912	5359
gen-09	5	29	185	1683
feb-09	3	37	67	724

2 Licenziamenti per riduzione di personale

Tabella 5 - Numero di licenziamenti richiesti e concordati o attuati unilateralmente

	Licenziamenti richiesti				Licenziamenti concordati o attuati unilateralmente			
	2007	2008	gen-lug08	gen-lug09	2007	2008	gen-lug08	gen-lug09
Alimentari e affini	295	136	95	413	286	131	90	314
Chimiche e affini ⁽⁼⁾	1.333	1.910	970	1.291	1.162	1.498	744	1.011
Meccaniche e metallurgiche ^(^)	1.565	1.542	1.000	1.294	1.425	1.399	901	1.224
Tessili e abbigliamento	82	51	6	20	76	49	6	20
Legno	-	-	-	-	-	-	-	-
Materiali da costruzione ⁽⁺⁾	-	-	-	-	-	-	-	-
Cartarie, poligrafiche, editoriali	56	61	61	58	46	61	61	32
Altre ⁽⁻⁾	231	117	92	235	170	27	6	198
<i>Doppio inquadramento</i>	450	217	80	97	441	204	80	89
Totale	4.012	4.034	2.304	3.408	3.606	3.369	1.888	2.888
fino a 15 dip.	239	88	66	155	193	39	34	152
16-49 dip.	481	467	272	350	428	387	235	313
50-249 dip.	875	1.303	787	942	767	1.146	682	842
250 dip. e oltre	2.374	2.164	1.167	1.872	2.179	1.791	931	1.500

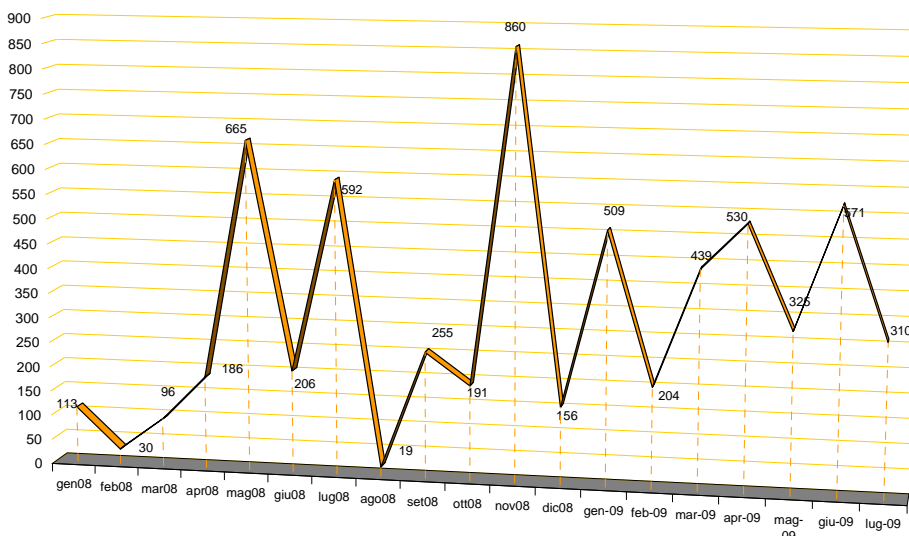
⁽⁼⁾ Comprese gomma e materie plastiche

⁽⁺⁾ Cemento, vetro, ceramica e laterizi

^(^) Compresi gli installatori di impianti

⁽⁻⁾ Trasporti, servizi collettivi, spettacolo, ospitalità, turismo e industrie varie

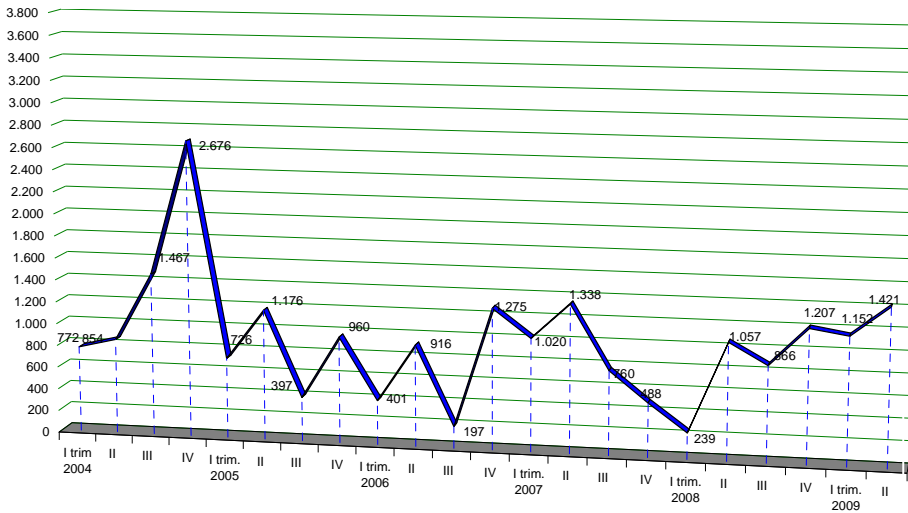
Fonte: ns. elaborazioni su dati Gruppi Merceologici Assolombarda (dati provvisori)

Gráfico 8 – Numero COMPLESSIVO di licenziamenti per riduzione del personale - gen08/lug09


Fonte: ns. elaborazioni su dati dei Gruppi Merceologici Assolombarda (dati provvisori)

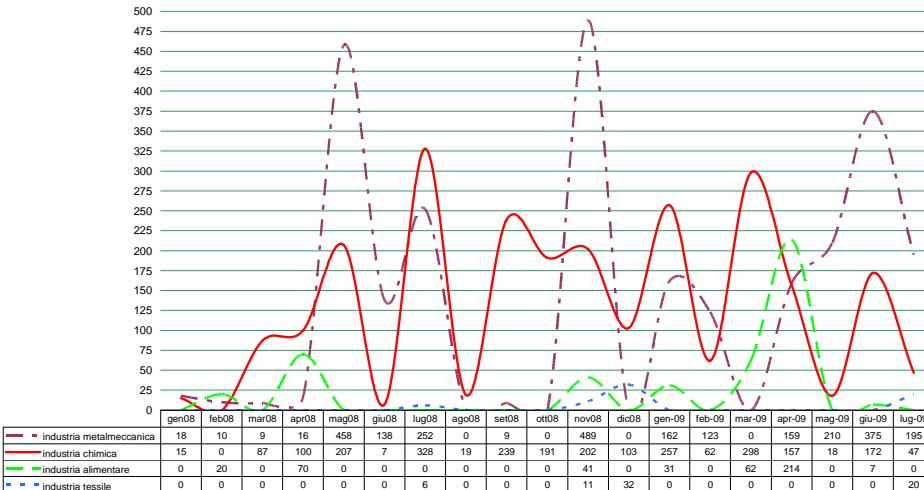


Grafico 9 – Numero COMPLESSIVO di licenziamenti per riduzione del personale – I trim 2004 / II trim 2009



Fonte: ns. elaborazioni su dati dei Gruppi Merceologici Assolombarda (dati provvisori)

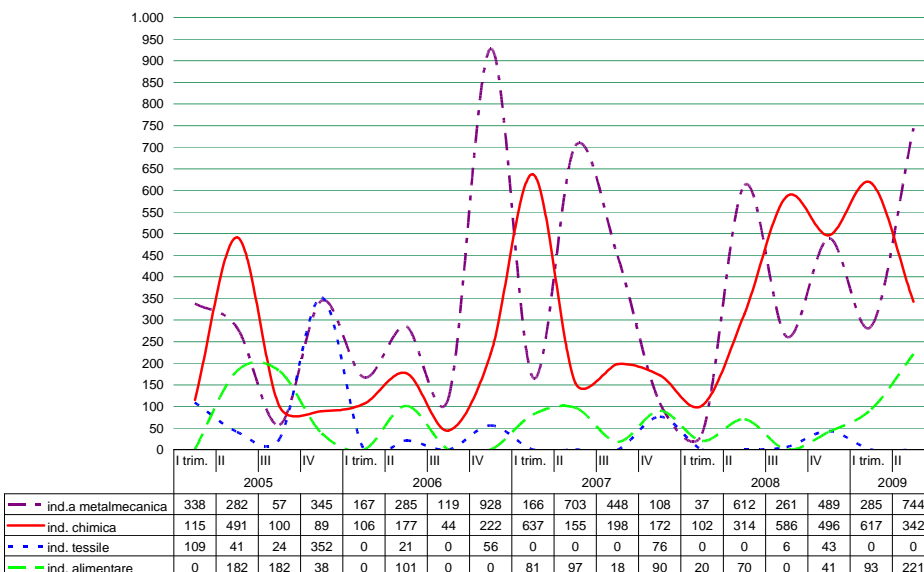
Grafico 10 – Numero di licenziamenti per riduzione del personale PER SETTORE – gen08/lug09



	gen08	feb08	mar08	apr08	mag08	giu08	lug08	ago08	set08	ott08	nov08	dic08	gen-09	feb-09	mar-09	apr-09	mag-09	giu-09	lug-09
industria metalmeccanica	18	10	9	16	458	138	252	0	9	0	489	0	162	123	0	159	210	375	195
industria chimica	15	0	87	100	207	7	328	19	239	191	202	103	257	62	298	157	18	172	47
industria alimentare	0	20	0	70	0	0	0	0	0	0	41	0	31	0	62	214	0	7	0
industria tessile	0	0	0	0	0	0	6	0	0	0	11	32	0	0	0	0	0	0	20

Fonte: ns. elaborazioni su dati dei Gruppi Merceologici Assolombarda (dati provvisori)

Grafico 11 – Numero di licenziamenti per riduzione del personale PER SETTORE – I trim 04/II trim 09



	2005				2006				2007				2008				2009	
	I trim.	II	III	IV	I trim.	II	III	IV	I trim.	II	III	IV	I trim.	II	III	IV	I trim.	II
ind.a metalmeccanica	338	282	57	345	167	285	119	928	166	703	448	108	37	612	261	489	285	744
ind. chimica	115	491	100	89	106	177	44	222	637	155	198	172	102	314	586	496	617	342
ind. tessile	109	41	24	352	0	21	0	56	0	0	0	76	0	0	6	43	0	0
ind. alimentare	0	182	182	38	0	101	0	0	81	97	18	90	20	70	0	41	93	221

Fonte: ns. elaborazioni su dati dei Gruppi Merceologici Assolombarda (dati provvisori)