

*“Studi e Analisi” presenta
elaborazioni e indagini prodotte
dal Centro Studi nei suoi ambiti
d’interesse*

Indagine congiunturale Rapida sul settore manifatturiero milanese

aprile 2006

a cura di Valeria Negri

Centro Studi
<i>Giuseppe Panzeri</i>
Responsabile
<i>Maria Grazia De Maglie</i>
Macroeconomia e terziario
<i>Edoardo Della Torre</i>
Mercato del lavoro
<i>Andrea Fioni</i>
Area sociale e mercato del lavoro
<i>Valeria Negri</i>
Macroeconomia e industria
http://www.assolombarda.it/
mailto:stud@assolombarda.it
Tel. segreteria: 02.58370.328

In aprile l'espansione congiunturale del settore manifatturiero milanese segna una frenata dopo tre periodi consecutivi di rialzi: l'indice sintetico si riduce a 94,6 da 99,7 del mese precedente, tornando così sui livelli di fine 2005. Tra le componenti, contribuiscono alla discesa dell'indicatore gli ordini sia interni sia esteri, che riportano una brusca flessione, e le scorte di prodotti finiti. Infatti, prosegue il consistente ciclo di accumulo nei magazzini, in atto ormai da un trimestre. Al contrario, le aspettative sulla produzione migliorano rispetto a marzo, posizionandosi sui livelli elevati di fine 2000.

Per quanto concerne le altre variabili rilevate dall'indagine, il saldo relativo alla produzione industriale diminuisce sensibilmente rispetto al mese precedente, il fatturato subisce un forte calo su entrambi i fronti interno ed estero e l'occupazione torna a mostrare un andamento negativo dopo i miglioramenti degli ultimi due mesi.

Lo scenario dipinto dai giudizi a consuntivo è tuttavia attenuato dalle previsioni, ampiamente positive e in ulteriore miglioramento rispetto a marzo, riguardo agli andamenti futuri sia delle variabili aziendali (domanda e produzione) sia dell'economia nel suo complesso. In particolare, le attese degli imprenditori milanesi sul quadro economico generale mostrano il valore massimo da quando la variabile viene rilevata (maggio 2001).

1 Grafici

Grafico 1 - Clima di fiducia¹

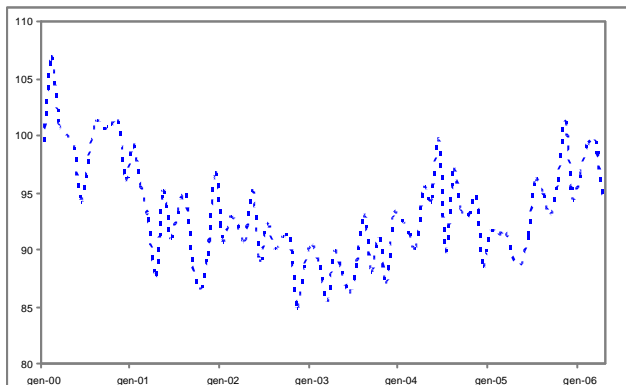


Grafico 2 - Produzione industriale

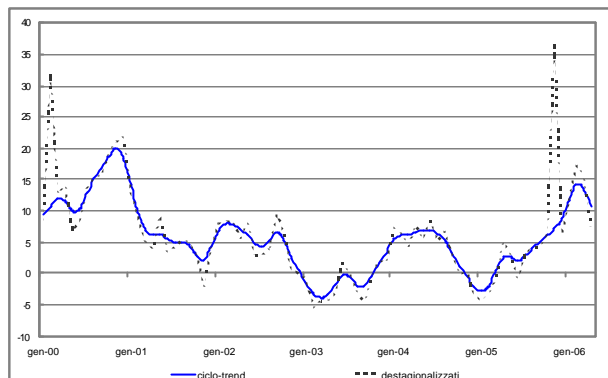


Grafico 3 - Ordini interni

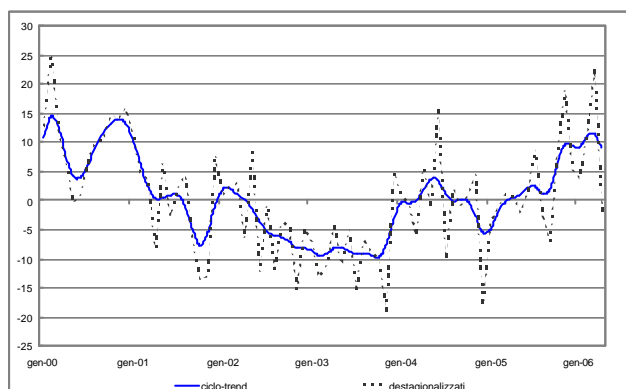


Grafico 4 - Ordini esteri

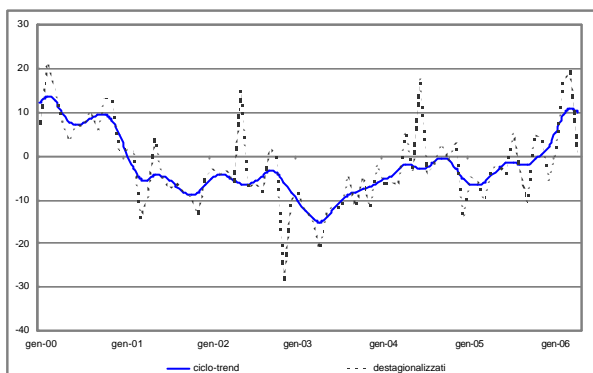


Grafico 5 - Fatturato interno

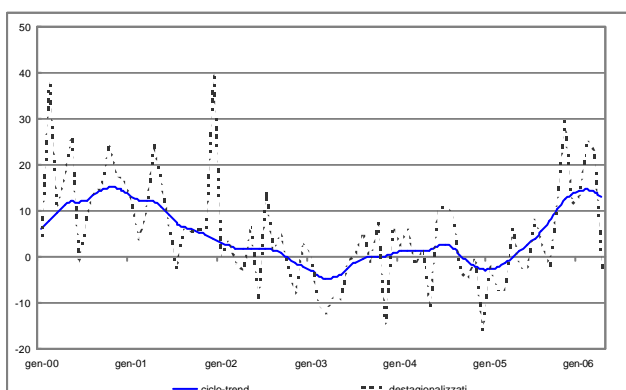
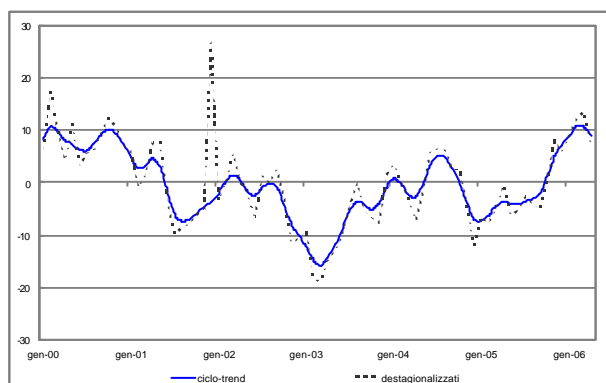


Grafico 6 - Fatturato estero



2 Indicatori congiunturali

Tabella 1 - Clima di fiducia¹

Periodo di riferimento	Indice (base 2000=100)
gennaio-06	96,6
febbraio-06	99,3
marzo-06	99,7
aprile-06	94,6

Tabella 2 - Produzione industriale

Periodo di riferimento	Saldo dati destagionalizzati	Saldo dati grezzi	Previsioni dati destagionalizzati	Previsioni dati grezzi
gennaio-06	12	22	20	30
febbraio-06	17	40	23	38
marzo-06	16	53	19	20
aprile-06	7	-24	26	33

Tabella 3 - Ordini interni

Periodo di riferimento	Saldo dati destagionalizzati	Saldo dati grezzi	Previsioni dati grezzi
gennaio-06	4	14	29
febbraio-06	12	27	38
marzo-06	23	46	19
aprile-06	-2	-27	30

Tabella 4 - Ordini esteri

Periodo di riferimento	Saldo dati destagionalizzati	Saldo dati grezzi	Previsioni dati grezzi
gennaio-06	1	13	16
febbraio-06	17	30	29
marzo-06	19	37	14
aprile-06	1	-18	26

Tabella 5 - Fatturato interno

Periodo di riferimento	Saldo dati destagionalizzati	Saldo dati grezzi
gennaio-06	13	15
febbraio-06	26	48
marzo-06	23	58
aprile-06	-3	-38

Tabella 6 - Fatturato estero

Periodo di riferimento	Saldo dati destagionalizzati	Saldo dati grezzi
gennaio-06	9	10
febbraio-06	12	33
marzo-06	14	44
aprile-06	7	-23

Tabella 7 - Altre variabili (saldi)

Periodo di riferimento	Scorte dati destagionalizzati	Scorte dati grezzi	Occupazione dati grezzi	Tendenze dell'economia dati grezzi
gennaio-06	0	0	-11	5
febbraio-06	6	6	5	5
marzo-06	8	8	2	16
aprile-06	9	9	-3	20

Documento: Rapporto apr06.doc

¹ Media aritmetica semplice dei saldi destagionalizzati delle aspettative a breve termine della produzione, degli ordini totali e delle scorte di prodotti finiti (con segno inverso). L'indice commentato presenta come base pari a 100 il dato medio registrato nell'anno 2000.