

*“Studi e Analisi” presenta
elaborazioni e indagini prodotte
dal Centro Studi nei suoi ambiti
d’interesse*

Indagine congiunturale Rapida sul settore manifatturiero milanese

marzo 2006

a cura di Valeria Negri

In marzo il settore manifatturiero milanese conferma la ripresa in atto ormai da quasi un anno, ripresa che appare ormai consolidata anche a livello nazionale. L’espansione segnalata da tempo dalle indagini qualitative non si riflette ancora compiutamente nei dati quantitativi ufficiali, ma diverse fonti esprimono attese a favore di un incremento a breve anche di questi indicatori.

L’indagine condotta da Assolombarda rileva un’ulteriore crescita della fiducia, il cui indice sale a quota 98,9 da 98,6 di febbraio. Tra le variabili che compongono l’indice, migliorano soprattutto gli ordini che registrano un balzo sia sul mercato interno sia su quello estero, posizionandosi sui valori massimi dell’ultimo decennio.

Coerentemente, la produzione sale per il quarto mese consecutivo, attestandosi su livelli storicamente elevati, il fatturato cresce sui massimi storici e aumentano le scorte di prodotti finiti nei magazzini per rispondere alle richieste future. Invece, le previsioni a breve termine sia di produzione sia di domanda registrano una flessione. Tale riduzione è almeno in parte imputabile al forte incremento registrato dalle variabili previsive a febbraio. In controtendenza rispetto a queste ultime, le opinioni degli operatori sulle evoluzioni future dell’economia generale mostrano una crescita consistente, raggiungendo i livelli massimi da maggio 2001, mese in cui è cominciata la rilevazione di questa variabile.

Infine, il saldo relativo all’occupazione si contrae, anche se continuano a prevalere le indicazioni di incremento dei dipendenti rispetto a quelle di diminuzione.

Centro Studi
<i>Giuseppe Panzeri</i>
Responsabile
<i>Maria Grazia De Maglie</i>
Macroeconomia e terziario
<i>Edoardo Della Torre</i>
Mercato del lavoro
<i>Andrea Fioni</i>
Area sociale e mercato del lavoro
<i>Valeria Negri</i>
Macroeconomia e industria
http://www.assolombarda.it/
mailto:stud@assolombarda.it
Tel. segreteria: 02.58370.328

1 Grafici

Grafico 1 - Clima di fiducia¹

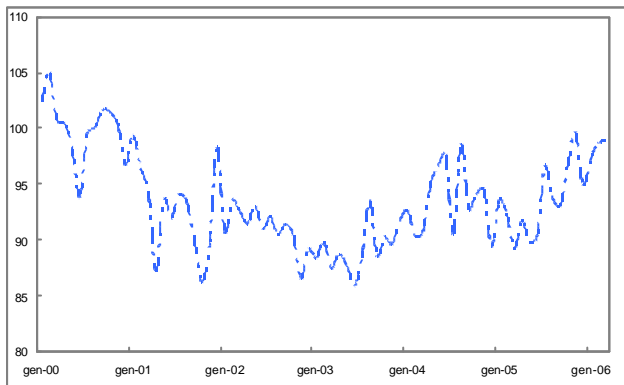


Grafico 2 - Produzione industriale

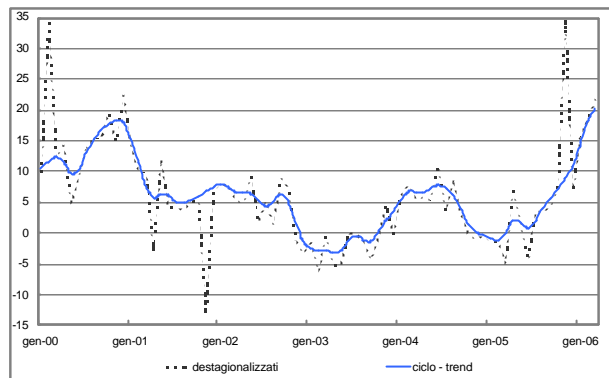


Grafico 3 - Ordini interni

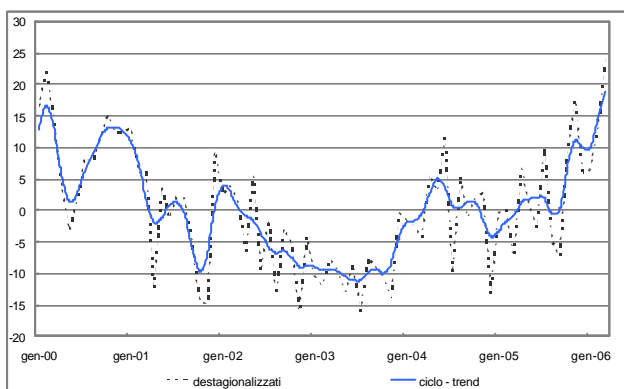


Grafico 4 - Ordini esteri

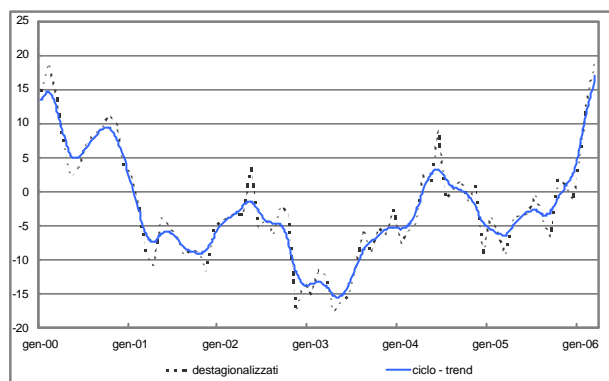


Grafico 5 - Fatturato interno

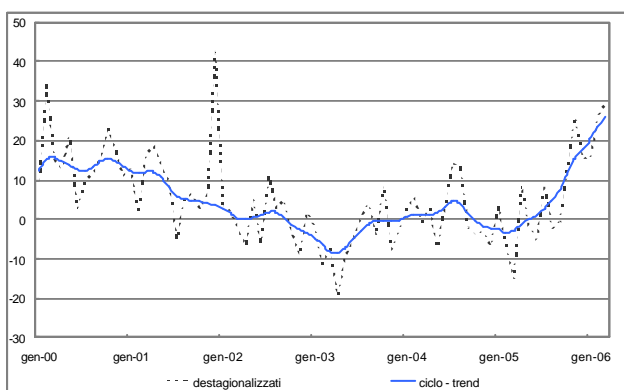
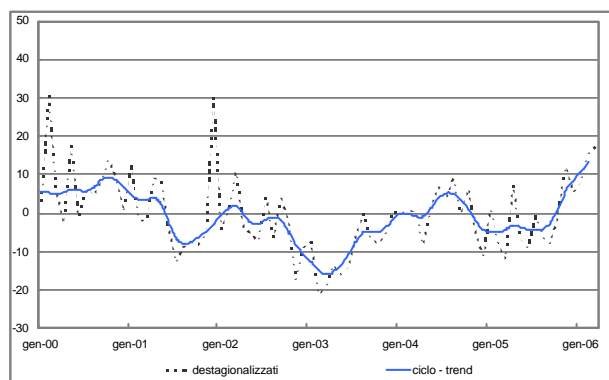


Grafico 6 - Fatturato estero



2 Indicatori congiunturali

Tabella 1 - Clima di fiducia¹

Periodo di riferimento	Indice (base 2000=100)
dicembre 2005	94,9
gennaio 2006	97,1
febbraio 2006	98,6
marzo 2006	98,9

Tabella 2 - Produzione industriale

Periodo di riferimento	Saldo dati destag.	Saldo dati grezzi	Previsione dati destag.	Previsione dati grezzi
dicembre 2005	7,0	-37,2	14,6	18,9
gennaio 2006	15,5	21,7	16,7	29,7
febbraio 2006	18,4	39,8	20,2	37,9
marzo 2006	21,7	53,3	16,2	20,1

Tabella 3 - Ordini interni

Periodo di riferimento	Saldo dati destag.	Saldo dati grezzi	Previsione dati grezzi
dicembre 2005	6,0	-26,4	16,4
gennaio 2006	6,5	14,5	29,4
febbraio 2006	13,2	26,7	37,7
marzo 2006	24,3	46,4	18,5

Tabella 4 - Ordini esteri

Periodo di riferimento	Saldo dati destag.	Saldo dati grezzi	Previsione dati grezzi
dicembre 2005	-1,3	-30,9	17,2
gennaio 2006	5,8	13,2	16,3
febbraio 2006	14,7	30,3	29,3
marzo 2006	19,1	37,5	13,9

Tabella 5 - Fatturato interno

Periodo di riferimento	Saldo dati destag.	Saldo dati grezzi
dicembre 2005	15,5	-23,6
gennaio 2006	15,2	15,2
febbraio 2006	26,2	47,8
marzo 2006	29,5	57,9

Tabella 6 - Fatturato estero

Periodo di riferimento	Saldo dati destag.	Saldo dati grezzi
dicembre 2005	5,4	-30,8
gennaio 2006	7,7	10,1
febbraio 2006	15,6	32,9
marzo 2006	17,1	44,4

Tabella 7 - Altre variabili (saldi)

Periodo di riferimento	Scorte dati destag.	Scorte dati grezzi	Occupazione dati grezzi	Tendenze dell'economia dati grezzi
dicembre 2005	2,4	2,6	-13,5	5,7
gennaio 2006	-0,2	0,1	-11,4	5,2
febbraio 2006	5,7	5,7	5,2	4,7
marzo 2006	9,8	8,0	2,2	16,1

Documento: Rapporto mar06.doc

¹ Media aritmetica semplice dei saldi destagionalizzati delle aspettative a breve termine della produzione, degli ordini totali e delle scorte di prodotti finiti (con segno inverso). L'indice commentato presenta come base pari a 100 il dato medio registrato nell'anno 2000.