

*“Studi e Analisi” presenta
elaborazioni e indagini prodotte
dal Centro Studi nei suoi ambiti
d’interesse*

Indagine congiunturale rapida ottobre 2005

a cura di Valeria Negri

Il settore manifatturiero milanese, dopo un periodo di prolungata incertezza, mostra nel mese di ottobre inequivocabili segnali di ripresa.

Il risveglio si riflette, in primo luogo, sul clima di fiducia, che sale a quota 95,8, toccando il punto più alto degli ultimi undici mesi. L’incremento dell’indicatore è legato a una forte espansione degli ordini, sia sul mercato interno sia a livello estero, ed alla prosecuzione della fase di destoccaggio dei magazzini. Le scorte, infatti, seppur rivelino un lieve aumento rispetto a settembre, rimangono su livelli inferiori a quelli considerati normali. Infine, le previsioni sulla produzione permangono su valori storicamente elevati, mostrando solo una lieve flessione rispetto al precedente periodo di riferimento.

Anche le altre variabili considerate dall’indagine rivelano una incoraggiante vivacità: la produzione torna a crescere dopo tre mesi di andamenti modesti, il fatturato si rivela in crescita sia a livello interno sia estero, l’occupazione sale, così come le previsioni circa l’andamento futuro dell’economia.

Segnali più modesti giungono invece dalle aspettative sulla domanda che si contraggono, con particolare riferimento al mercato interno.

Centro Studi
<i>Giuseppe Panzeri</i>
Responsabile
<i>Maria Grazia De Maglie</i>
Macroeconomia e terziario
<i>Edoardo Della Torre</i>
Mercato del lavoro
<i>Andrea Fioni</i>
Area sociale e mercato del lavoro
<i>Valeria Negri</i>
Macroeconomia e industria
www.assolombarda.it
stud@assolombarda.it
Tel. segreteria: 02.58370.328

1 **Clima di fiducia** ¹

Il clima di fiducia sale a quota 95,8 da 92,7 di settembre, come risultato di un forte aumento degli ordini e del proseguimento della fase di decumulo delle scorte di prodotti finiti in magazzino. Si ridimensionano solo lievemente le previsioni sulla produzione, che mostrano comunque un saldo ampiamente positivo.

2 **Variabili a consuntivo**

La produzione industriale torna a crescere, dopo gli andamenti modesti riscontrati negli ultimi mesi. Gli ordini aumentano sia sul fronte interno, sia su quello estero, mostrando su entrambi i fronti un recupero sostenuto.

Parimenti, si registra un incremento a livello di fatturato, il cui saldo, in particolare, torna positivo per quanto riguarda il mercato interno.

Le indicazioni raccolte sul lato delle scorte segnalano anche per questo mese una riduzione dei prodotti finiti nei magazzini, anche se il dato è superiore a quello del mese scorso.

Infine, l'occupazione recupera rispetto a settembre, mostrando un saldo nullo.

3 **Previsioni a breve termine**

Si registra un leggero decremento nelle aspettative di produzione, che rimangono comunque su livelli elevati.

Dal lato della domanda giungono, invece, attese meno positive rispetto al mese scorso, con una situazione più cedente a livello di mercato interno rispetto all'estero.

Da ultimo, le aspettative sulle tendenze a breve dell'economia salgono ulteriormente e si posizionano sui valori più elevati dell'ultimo anno.

¹ Il clima di fiducia è un indicatore di sintesi ottenuto attraverso una media aritmetica semplice dei saldi destagionalizzati delle aspettative a breve termine della produzione, degli ordini totali e delle scorte di prodotti finiti con segno inverso. L'indice commentato presenta come base, pari a 100, il dato medio del clima di fiducia registrato per Milano nell'anno 2000.

4 Grafici

Grafico 1 - Clima di fiducia (saldo destagionalizzato)

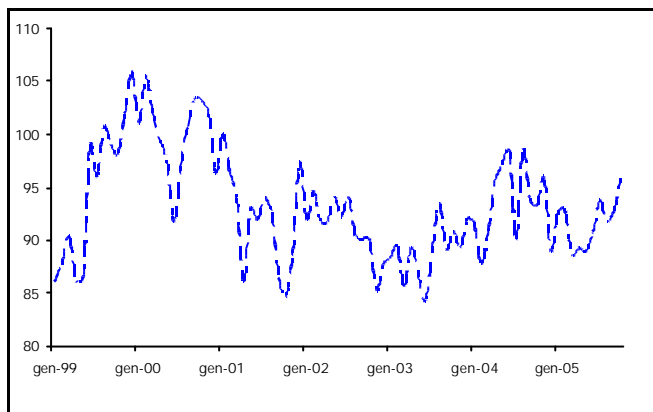


Grafico 2 - Produzione industriale

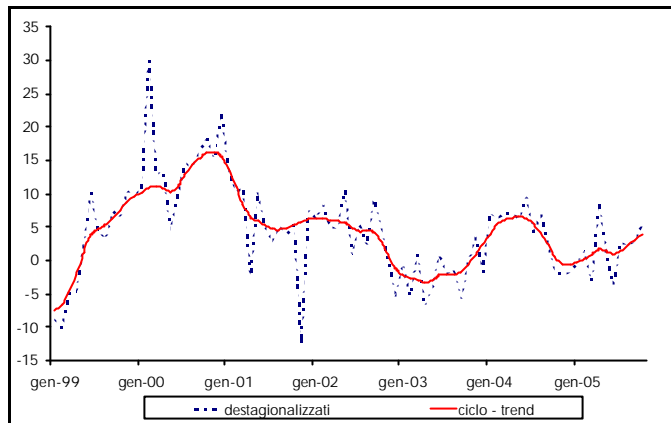


Grafico 3 - Ordini interni

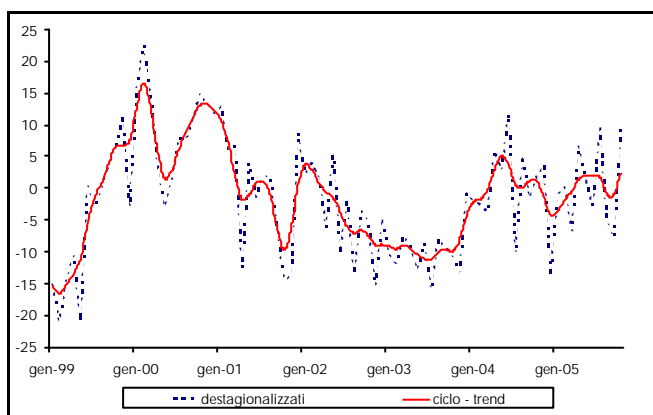


Grafico 4 - Ordini esteri

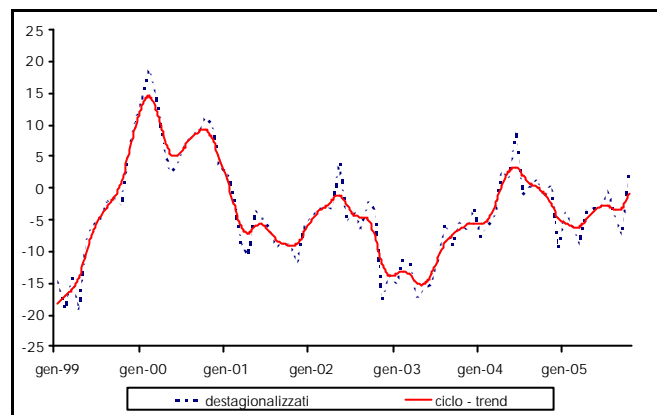


Grafico 5 - Fatturato interno

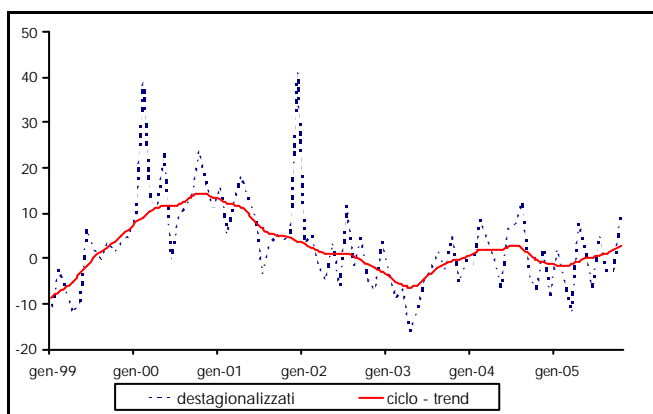
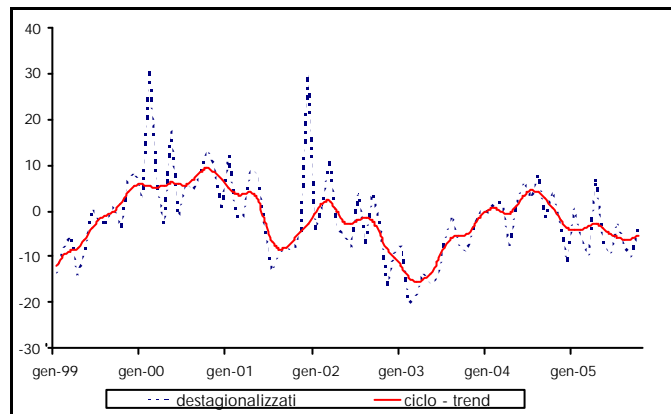


Grafico 6 - Fatturato estero



5 Indicatori congiunturali dell'industria manifatturiera milanese

5.1 Clima di fiducia

Periodo di riferimento	Saldo dati destag.
luglio 2005	93,8
agosto 2005	91,8
settembre 2005	92,7
ottobre 2005	95,8

5.2 Produzione industriale

Periodo di riferimento	Saldo dati destag.	Saldo dati grezzi	Previsione dati destag.	Previsione dati grezzi
luglio 2005	2,7	19,1	4,3	2,0
agosto 2005	2,3	-58,4	0,0	-0,4
settembre 2005	2,9	46,5	14,3	15,9
ottobre 2005	5,5	4,5	11,8	2,4

5.3 Ordini interni

Periodo di riferimento	Saldo dati destag.	Saldo dati grezzi	Previsione dati grezzi
luglio 2005	9,5	21,7	7,0
agosto 2005	-5,0	-60,9	7,8
settembre 2005	-7,8	38,7	9,8
ottobre 2005	9,1	4,3	1,9

5.4 Ordini esteri

Periodo di riferimento	Saldo dati destag.	Saldo dati grezzi	Previsione dati grezzi
luglio 2005	-0,4	16,1	4,9
agosto 2005	-4,3	-56,0	0,8
settembre 2005	-7,4	23,4	4,8
ottobre 2005	2,1	2,8	3,3

5.5 Fatturato interno

Periodo di riferimento	Saldo dati destag.	Saldo dati grezzi
luglio 2005	5,1	18,8
agosto 2005	-2,9	-66,4
settembre 2005	-2,8	45,1
ottobre 2005	9,4	12,6

5.6 Fatturato estero

Periodo di riferimento	Saldo dati destag.	Saldo dati grezzi
luglio 2005	-2,3	15,7
agosto 2005	-8,0	-62,2
settembre 2005	-10,0	32,3
ottobre 2005	-2,8	2,0

5.7 Saldo

Periodo di riferimento	Scorte dati destag.	Scorte dati grezzi	Occupazione dati grezzi	Tendenze dell'economia dati grezzi
luglio 2005	-2,1	-2,1	-2,3	-19,1
agosto 2005	-10,6	-10,6	-10,7	-16,1
settembre 2005	-2,5	-2,5	-5,2	-5,8
ottobre 2005	-0,9	-0,9	0,1	-1,2

5.8 Saldi grezzi per classe dimensionale

Variabili	Intera manifattura	Imprese con meno di 100 dipendenti	Imprese con più di 100 dipendenti
Produzione	4,5	1,4	8,9
Previsioni produzione	2,4	-3,7	11,2
Ordini interni	4,3	-0,1	10,6
Previsioni ordini interni	1,9	1,1	3,0
Ordini esteri	2,8	2,8	2,7
Previsioni ordini esteri	3,3	0,8	6,8
Fatturato interno	12,6	18,4	4,3
Fatturato estero	2,0	1,3	3,1
Scorte	-0,9	-5,6	5,9
Occupazione	0,1	-2,1	3,3
Tendenze dell'economia	-1,2	-9,4	10,6

Alcune informazioni metodologiche

Il Centro Studi Assolombarda svolge mensilmente l'Indagine Congiunturale Rapida sulle imprese manifatturiere milanesi.

Il campione di riferimento si compone di circa duecentocinquanta imprese manifatturiere. L'inchiesta è svolta in parte via fax e in parte telefonicamente; a partire da gennaio 2002 le imprese hanno anche la possibilità di compilare il questionario via internet.

I dati commentati sono saldi tra opposte indicazioni di tipo qualitativo: essi sono costruiti come differenza percentuale tra le indicazioni "in aumento" e "in diminuzione".

Vengono presentati graficamente sia dati destagionalizzati (depurati cioè degli effetti legati alla durata e alla composizione dei mesi²), sia di lungo periodo (ciclo-trend).

La destagionalizzazione dei dati è compiuta con l'ausilio di Demetra, interfaccia grafica di Tramo-Seats.

Documento: *Rapporto ott05.doc*

² Per valutare correttamente l'andamento economico nel breve periodo è opportuno rimuovere dai risultati grezzi tutte quelle componenti di carattere stagionale riscontrabili nei singoli mesi e dovute essenzialmente al numero di giorni lavorati.