

*“Studi e Analisi” presenta  
elaborazioni e indagini prodotte  
dal Centro Studi nei suoi ambiti  
d’interesse*

## Indagine congiunturale rapida settembre 2005

*a cura di Valeria Negri*

La fiducia degli imprenditori milanesi cresce rispetto sia al mese scorso sia a giugno, grazie al decumulo, consistente e per il terzo mese consecutivo, delle scorte di magazzino e all’aumento delle aspettative di produzione, sui livelli massimi degli ultimi tredici mesi.

Le segnalazioni sull’andamento della domanda sono, invece, meno favorevoli: gli ordini nazionali ed esteri risultano in calo, con saldi considerevolmente negativi. A ciò si accompagnano, comunque, previsioni di espansione sia per il mercato interno sia per quello estero.

La produzione migliora in termini di giudizi a consuntivo ed anche in riferimento alle attese di breve periodo.

Al contrario, il fatturato continua a mostrare un trend fondamentalmente piatto su livelli modesti, mentre l’occupazione conferma un saldo negativo.

Infine, le attese circa l’andamento futuro dell’economia italiana nel complesso segnano il valore massimo dell’ultimo anno.

In conclusione, i segnali di ripresa del comparto manifatturiero italiano evidenziati nelle ultime settimane da numerosi enti trovano parziale conferma nei dati raccolti per l’area milanese dalla presente indagine, che, pur non negando un accenno di ripresa, sembrano suggerire una più diffusa prudenza e cautela degli operatori.

<b>Centro Studi</b>
<i>Giuseppe Panzeri</i>
<b>Responsabile</b>
<i>Maria Grazia De Maglie</i>
<b>Macroeconomia e terziario</b>
<i>Edoardo Della Torre</i>
<b>Mercato del lavoro</b>
<i>Andrea Fioni</i>
<b>Area sociale e mercato del lavoro</b>
<i>Valeria Negri</i>
<b>Macroeconomia e industria</b>
<a href="http://www.assolombarda.it">www.assolombarda.it</a>
<a href="mailto:stud@assolombarda.it">stud@assolombarda.it</a>
<a href="tel:02.58370.328">Tel. segreteria: 02.58370.328</a>

## 1 **Clima di fiducia** <sup>1</sup>

Il clima di fiducia sale a quota 92,1 da 89,2 di agosto, come risultato di un forte decumulo - il terzo consecutivo - delle scorte di prodotti finiti in magazzino e di un balzo positivo delle previsioni sulla produzione, calate significativamente nei mesi estivi di luglio e agosto. I giudizi sugli ordini risultano, al contrario, in contrazione rispetto sia al dato di agosto sia a quello di giugno.

## 2 **Variabili a consuntivo**

La produzione industriale si mantiene invariata su saldi appena positivi, dimostrando comunque un recupero del crollo di giugno, mese in cui aveva registrato il valore minimo da ottobre 2003.

Gli ordini evidenziano un andamento cedente sia sul fronte interno, sia su quello estero, posizionandosi su livelli ampiamente negativi.

Dal lato del fatturato, invece, il dato mostra ancora andamenti altalenanti e discontinui, a cui corrisponde un trend sostanzialmente stabile su valori modesti.

Le indicazioni raccolte sul lato delle scorte segnalano una consistente riduzione di prodotti finiti nei magazzini, mentre il saldo grezzo sull'occupazione si mantiene costante su livelli negativi.

## 3 **Previsioni a breve termine**

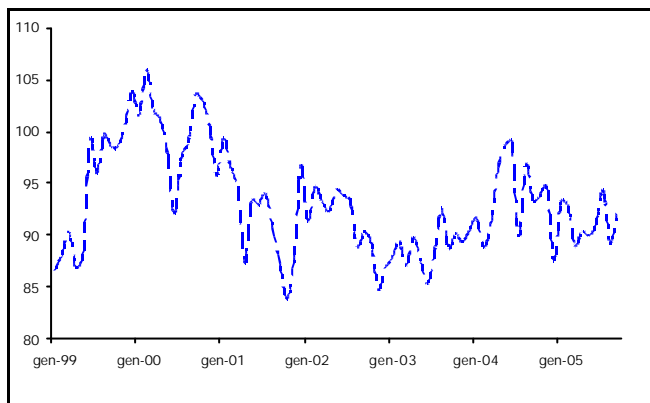
Si registra un sensibile incremento delle aspettative di produzione, sui massimi degli ultimi tredici mesi; anche dal lato della domanda giungono attese positive e in crescita rispetto al mese scorso. Da ultimo, le aspettative sulle tendenze a breve dell'economia salgono considerevolmente e si posizionano sui valori più elevati dell'ultimo anno.

---

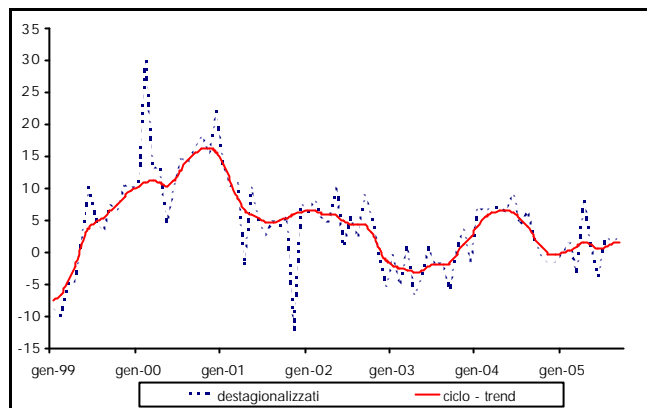
<sup>1</sup> Il clima di fiducia è un indicatore di sintesi ottenuto attraverso una media aritmetica semplice dei saldi destagionalizzati delle aspettative a breve termine della produzione, degli ordini totali e delle scorte di prodotti finiti con segno inverso. L'indice commentato presenta come base, pari a 100, il dato medio del clima di fiducia registrato per Milano nell'anno 2000.

## 4 Grafici

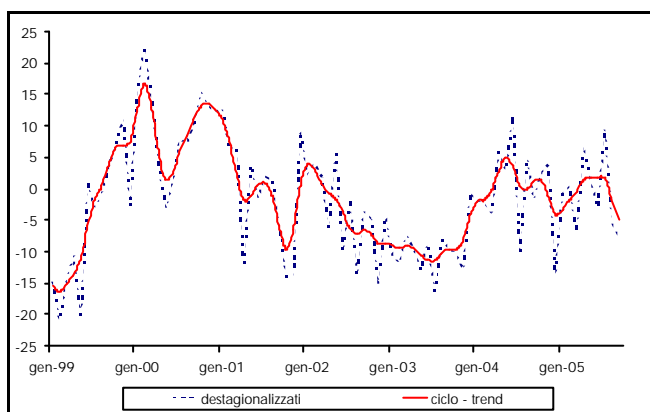
**Grafico 1 - Clima di fiducia (saldo destagionalizzato)**



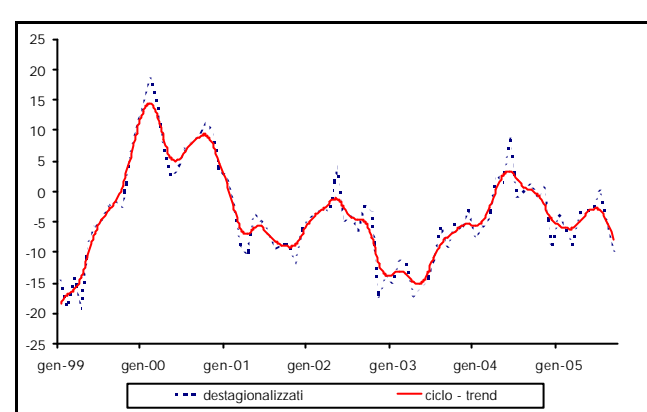
**Grafico 2 - Produzione industriale**



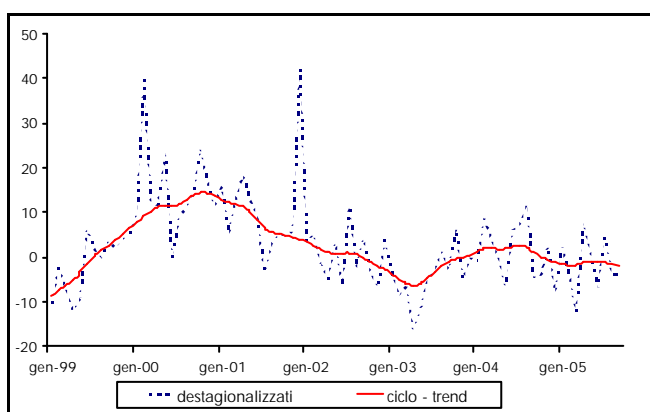
**Grafico 3 - Ordini interni**



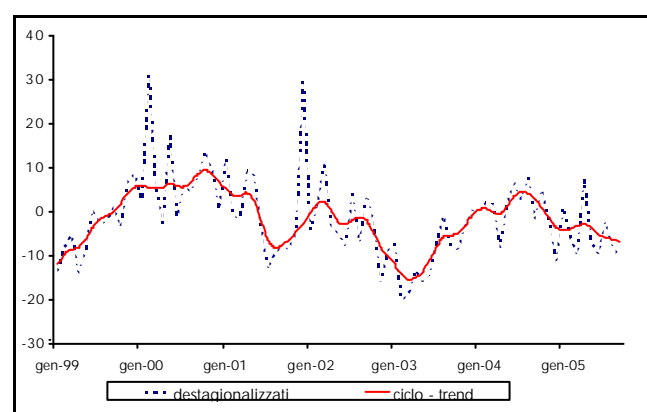
**Grafico 4 - Ordini esteri**



**Grafico 5 - Fatturato interno**



**Grafico 6 - Fatturato estero**



## 5 Indicatori congiunturali dell'industria manifatturiera milanese

### 5.1 Clima di fiducia

Periodo di riferimento	Saldo dati destag.
giugno 2005	91,0
luglio 2005	94,3
agosto 2005	89,2
settembre 2005	92,1

### 5.2 Produzione industriale

Periodo di riferimento	Saldo dati destag.	Saldo dati grezzi	Previsione dati destag.	Previsione dati grezzi
giugno 2005	-3,9	-1,0	12,9	9,7
luglio 2005	2,2	19,1	4,4	2,0
agosto 2005	1,7	-58,4	0,1	-0,4
settembre 2005	2,1	46,5	14,5	15,9

### 5.3 Ordini interni

Periodo di riferimento	Saldo dati destag.	Saldo dati grezzi	Previsione dati grezzi
giugno 2005	-2,9	4,6	1,0
luglio 2005	9,5	21,7	7,0
agosto 2005	-5,4	-60,9	7,8
settembre 2005	-8,0	38,7	9,8

### 5.4 Ordini esteri

Periodo di riferimento	Saldo dati destag.	Saldo dati grezzi	Previsione dati grezzi
giugno 2005	-3,1	-1,4	9,1
luglio 2005	0,5	16,1	4,9
agosto 2005	-5,5	-56,0	0,8
settembre 2005	-9,9	23,4	4,8

### 5.5 Fatturato interno

Periodo di riferimento	Saldo dati destag.	Saldo dati grezzi
giugno 2005	-7,0	0,1
luglio 2005	4,5	18,8
agosto 2005	-3,8	-66,4
settembre 2005	-3,9	45,1

### 5.6 Fatturato estero

Periodo di riferimento	Saldo dati destag.	Saldo dati grezzi
giugno 2005	-10,2	32,3
luglio 2005	-2,4	15,7
agosto 2005	-8,2	-62,2
settembre 2005	-10,2	32,3

### 5.7 Saldo

Periodo di riferimento	Scorte dati destag.	Scorte dati grezzi	Occupazione dati grezzi	Tendenze dell'economia dati grezzi
giugno 2005	6,2	7,9	-4,8	-28,2
luglio 2005	-3,7	-2,1	-2,3	-19,1
agosto 2005	-3,1	-10,6	-10,7	-16,1
settembre 2005	-1,3	-2,5	-5,2	-5,8

**5.8 Saldi grezzi per classe dimensionale**

Variabili	Intera manifattura	Imprese con meno di 100 dipendenti	Imprese con più di 100 dipendenti
<b>Produzione</b>	46,5	42,1	52,8
<b>Previsioni produzione</b>	15,9	12,5	20,7
<b>Ordini interni</b>	38,7	36,7	41,5
<b>Previsioni ordini interni</b>	9,8	4,7	17,1
<b>Ordini esteri</b>	23,4	17,0	32,6
<b>Previsioni ordini esteri</b>	4,8	0,7	10,7
<b>Fatturato interno</b>	45,1	43,6	47,3
<b>Fatturato estero</b>	32,3	32,3	32,3
<b>Scorte</b>	-2,5	-2,2	-2,8
<b>Occupazione</b>	-5,2	-5,2	-5,2
<b>Tendenze dell'economia</b>	-5,8	-11,1	1,9

**Alcune informazioni metodologiche**

Il Centro Studi Assolombarda svolge mensilmente l'Indagine Congiunturale Rapida sulle imprese manifatturiere milanesi.

Il campione di riferimento si compone di circa duecentocinquanta imprese manifatturiere. L'inchiesta è svolta in parte via fax e in parte telefonicamente; a partire da gennaio 2002 le imprese hanno anche la possibilità di compilare il questionario via internet.

I dati commentati sono saldi tra opposte indicazioni di tipo qualitativo: essi sono costruiti come differenza percentuale tra le indicazioni "in aumento" e "in diminuzione".

Vengono presentati graficamente sia dati destagionalizzati (depurati cioè degli effetti legati alla durata e alla composizione dei mesi<sup>2</sup>), sia di lungo periodo (ciclo-trend).

La destagionalizzazione dei dati è compiuta con l'ausilio di Demetra, interfaccia grafica di Tramo-Seats.

*Documento: Rapporto set05.doc*

<sup>2</sup> Per valutare correttamente l'andamento economico nel breve periodo è opportuno rimuovere dai risultati grezzi tutte quelle componenti di carattere stagionale riscontrabili nei singoli mesi e dovute essenzialmente al numero di giorni lavorati.