



Nota sul mercato del lavoro

Ore autorizzate di CIG (Milano, Monza Brianza, Lodi), Cigo (aziende associate), disoccupazione (Italia, altri paesi).

In sintesi

*Ad aprile 2014 le ore di **Cassa Integrazione Guadagni** autorizzate sono diminuite, nell'area milanese, dell'11% rispetto ad un anno fa: una la contrazione dovuta soprattutto alle componenti Ordinaria e Straordinaria.*

Nei primi quattro mesi, però, le ore sono aumentate del 7% (soprattutto per effetto della CIG in deroga), a fronte del -4% registrato a livello nazionale.

*Un segnale positivo ad aprile si rileva invece per le imprese **Assolombarda**, le cui ore di CIG Ordinaria - che rappresentano circa un quarto del totale autorizzato nell'area milanese - sono diminuite del 13% rispetto ad aprile 2013.*

*Quanto al tasso di **disoccupazione**, a marzo in Italia è sceso al 12,6% dal 12,7% stimato a febbraio. Altrove - Area Euro (11,8%), Germania (5,2%), Francia (10,4%) e USA (6,7%) - i tassi sono rimasti stabili, ma su livelli ben inferiori.*

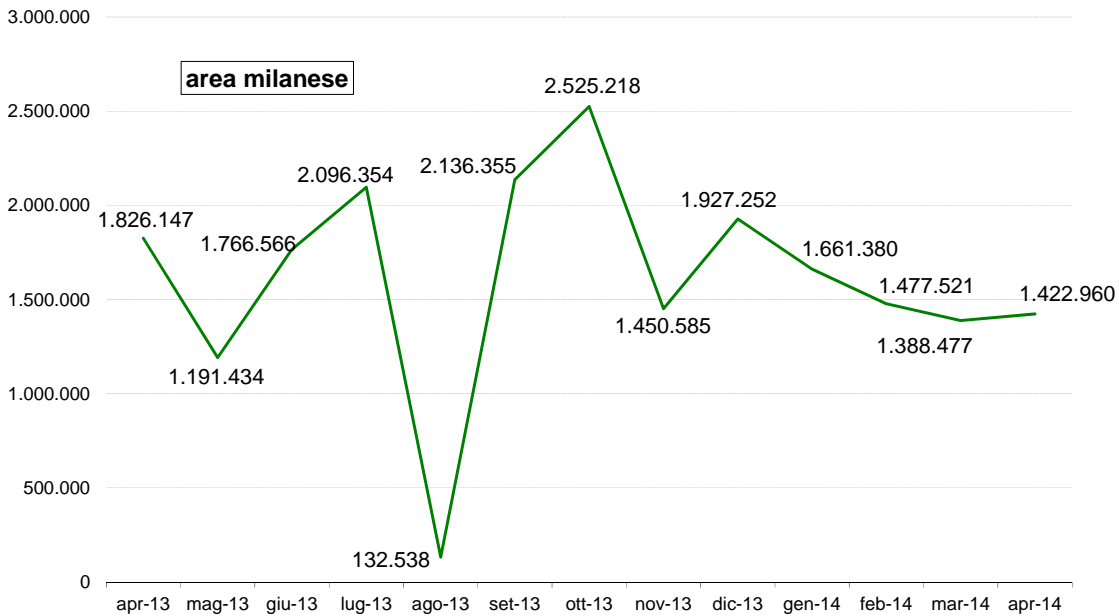
Continua invece a salire la disoccupazione giovanile che, a marzo 2014, ha raggiunto il 42,9% dal 42,7% rilevato a febbraio 2014.

1 Cassa Integrazione Guadagni nell'area milanese

I dati riportati in questo capitolo - di fonte Inps - si riferiscono ad un contesto territoriale, definito "area milanese", costituito dalle province di Milano, Lodi e Monza Brianza, territorio di competenza di Assolombarda. Il numero di ore autorizzate e le variazioni congiunturali e tendenziali sono poste a confronto con quelle registrate a livello nazionale.

1.1 CIG Ordinaria

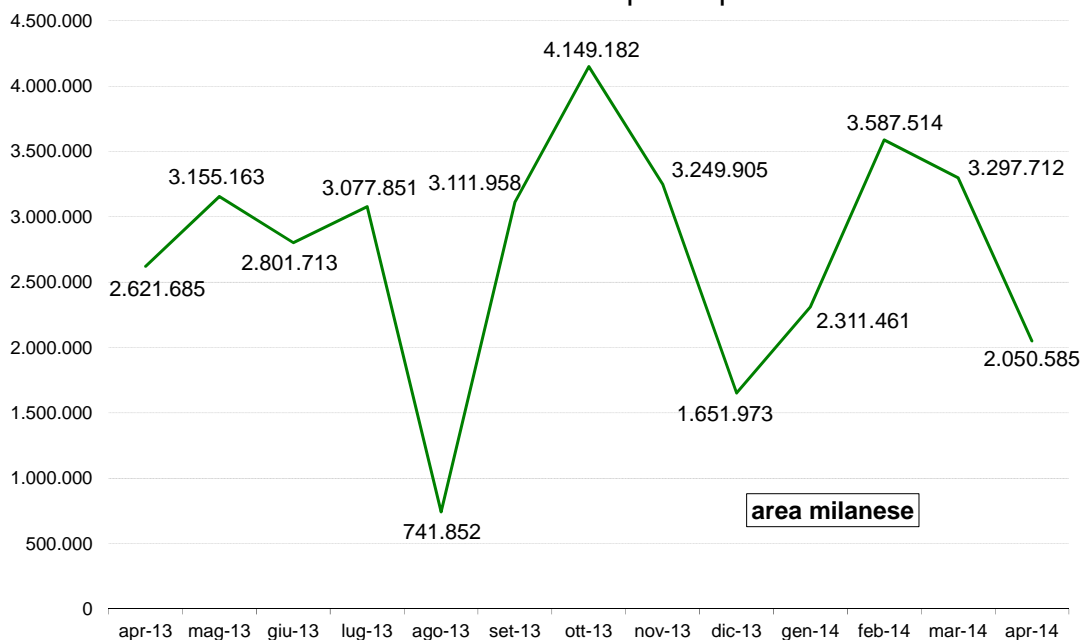
Secondo quanto comunicato dall'INPS nel mese di aprile 2014 sono state autorizzate poco più di 1,4 milioni di ore di CIG Ordinaria, il 2% in più rispetto a marzo 2014 ma il 22% in meno rispetto allo stesso mese dell'anno scorso. In Italia il numero di ore di CIGO autorizzate si è ridotto sia rispetto a marzo 2014 (-18%) sia rispetto ad aprile 2013 (-37%).

Grafico 1 - Andamento mensile ore CIGO - apr13-apr14

Fonte: Inps

1.2 CIG Straordinaria

Nel mese di aprile 2014 prosegue la riduzione della CIG Straordinaria nell'area milanese. Le ore autorizzate hanno superato di poco i 2 milioni di ore e sono risultate in diminuzione sia rispetto a marzo 2014 (-38%) sia rispetto ad aprile 2013 (-22%). Al contrario, a livello nazionale le ore autorizzate di CIG Straordinaria sono cresciute (+3% aprile 2014 sul mese precedente e +47% aprile 2014 sullo stesso mese del 2013).

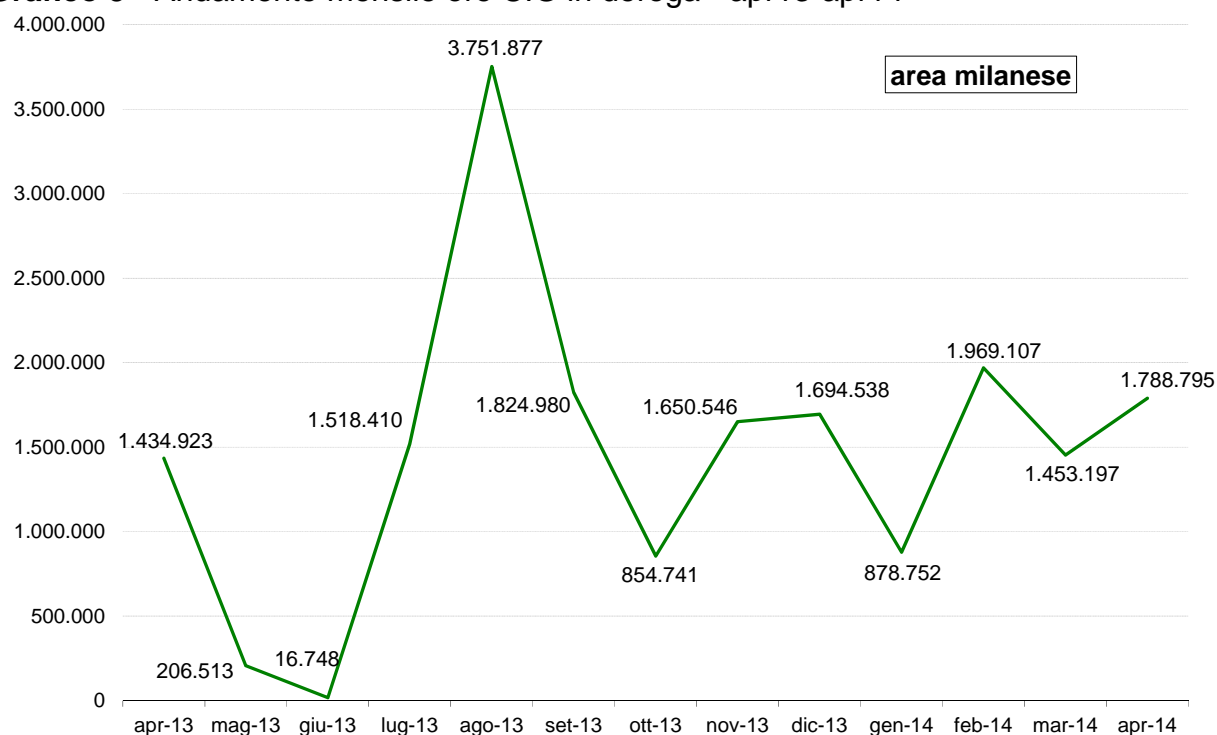
Grafico 2 - Andamento mensile ore CIGS - apr13-apr14

Fonte: Inps

1.3 CIG in deroga

Le ore di CIG in deroga autorizzate ad aprile 2014 nell'area milanese sono tornate a crescere (+23%), anche rispetto alle ore registrate nel mese di aprile 2013 (+25%). A livello nazionale le richieste di CIG in deroga sono invece diminuite (-36% rispetto a marzo 2014 e -46% rispetto ad aprile 2013).

Grafico 3 - Andamento mensile ore CIG in deroga - apr13-apr14

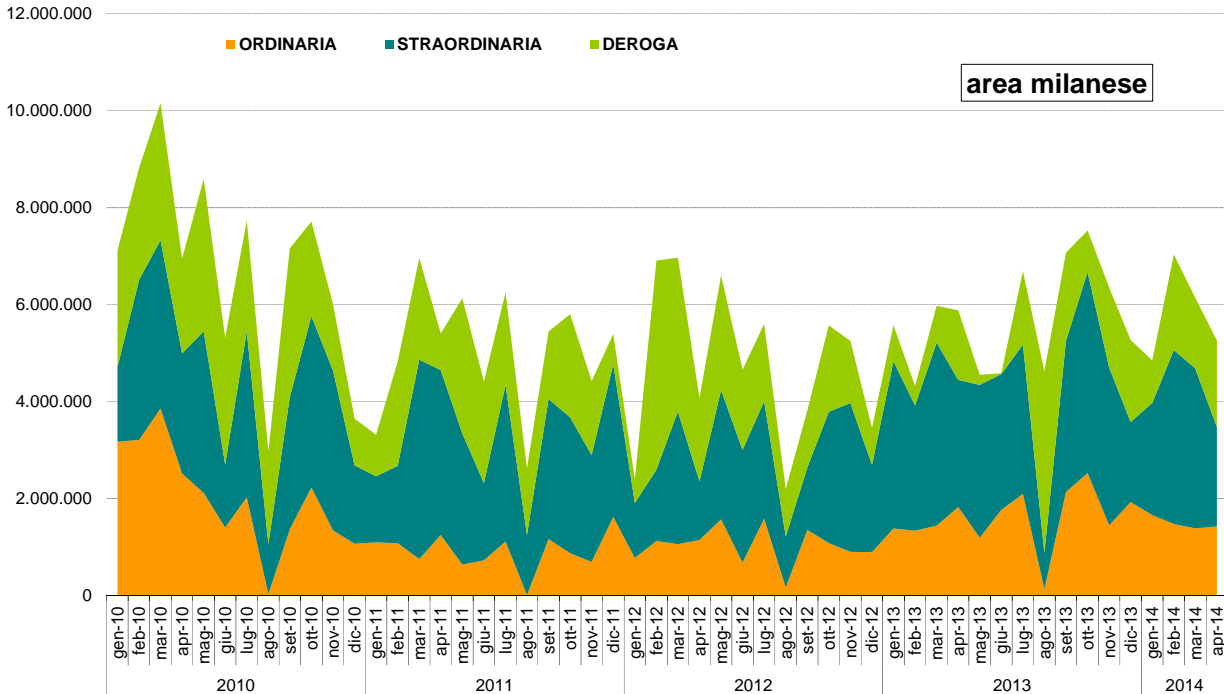


Fonte: Inps

1.4 Il monteore complessivo di CIG

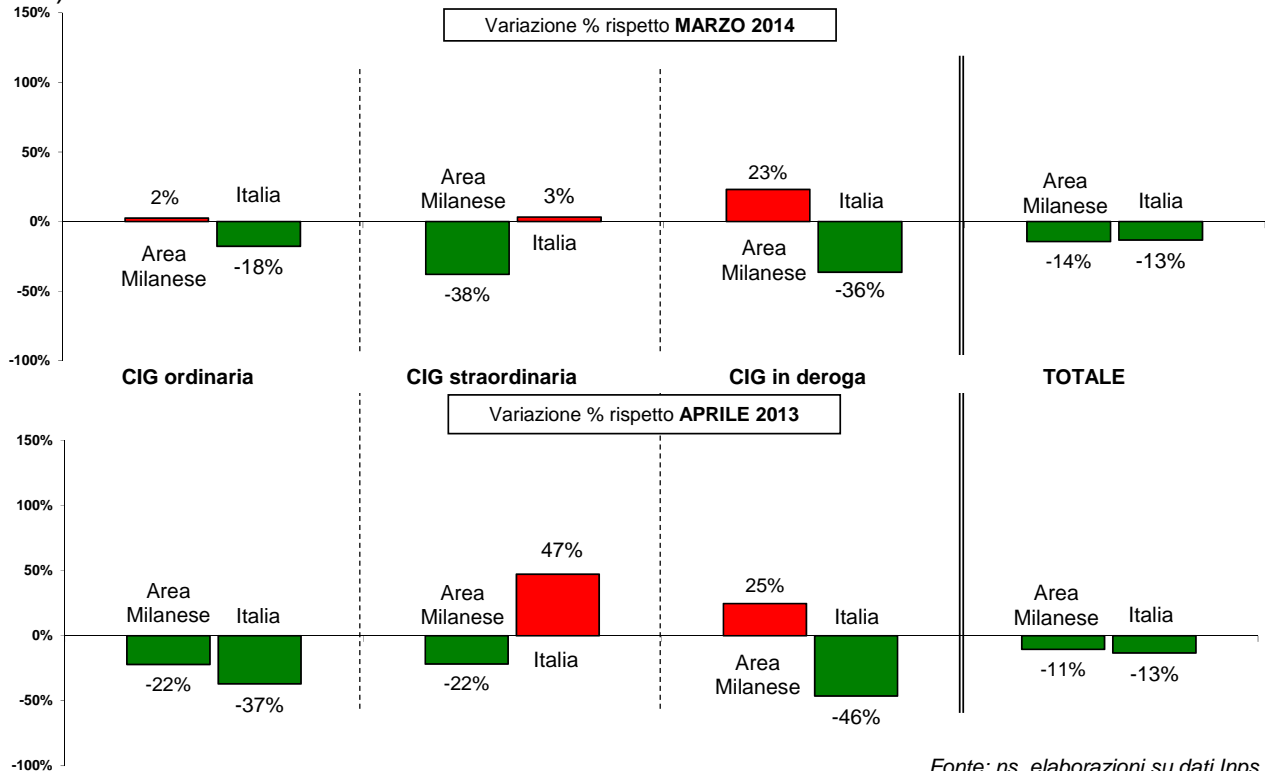
Complessivamente il ricorso alla Cassa Integrazione Guadagni ad aprile 2014 nell'area milanese è diminuito del 14% rispetto a marzo 2014 e dell'11% rispetto ad aprile 2013. Anche a livello nazionale le ore di CIG autorizzate sono diminuite: le stesse variazioni sono state pari a -13% su marzo 2014 e -13% su aprile 2013.

Grafico 4 - Contributo di CIGO, CIGS e CIG in deroga al monteore complessivo - gen10-apr14



Fonte: Inps

Grafico 5 - Variazioni percentuali, congiunturali e tendenziali, della CIG (area milanese e Italia)



Fonte: ns. elaborazioni su dati Inps

Tabella 1 - Ore di Cassa Integrazione Guadagni Ordinaria, Straordinaria, in Deroga e Totale autorizzate nel mese nell'area milanese (totale e per settore).

		2012	2013	Aprile	
				2013	2014
Ordinaria	Industria	10.091.435	15.978.744	1.527.905	1.196.514
	Edilizia	2.256.892	3.238.535	298.242	226.446
	<i>Totale</i>	<i>12.348.327</i>	<i>19.217.279</i>	<i>1.826.147</i>	<i>1.422.960</i>
Straordinaria	Industria	19.264.040	28.385.625	2.276.271	1.549.057
	Edilizia	1.258.371	2.041.683	319.284	291.485
	Artigianato	5.200	0	.	.
	Commercio	3.359.368	3.938.380	26.130	210.043
	Settori vari	0	0	.	.
	<i>Totale</i>	<i>23.886.979</i>	<i>34.365.688</i>	<i>2.621.685</i>	<i>2.050.585</i>
Deroga	Industria	6.279.174	1.801.906	132.691	265.471
	Edilizia	326.685	730.749	34.117	107.831
	Artigianato	4.646.174	3.899.667	537.272	357.562
	Commercio	9.871.969	8.347.079	724.149	1.034.797
	Settori vari	159.040	79.219	6.694	23.134
	<i>Totale</i>	<i>21.283.042</i>	<i>14.858.620</i>	<i>1.434.923</i>	<i>1.788.795</i>
Totale	57.518.348	68.441.587	5.882.755	5.262.340	

Fonte: INPS

2 La Cig Ordinaria e i licenziamenti nelle imprese Assolombarda

2.1 Cassa Integrazione Guadagni Ordinaria

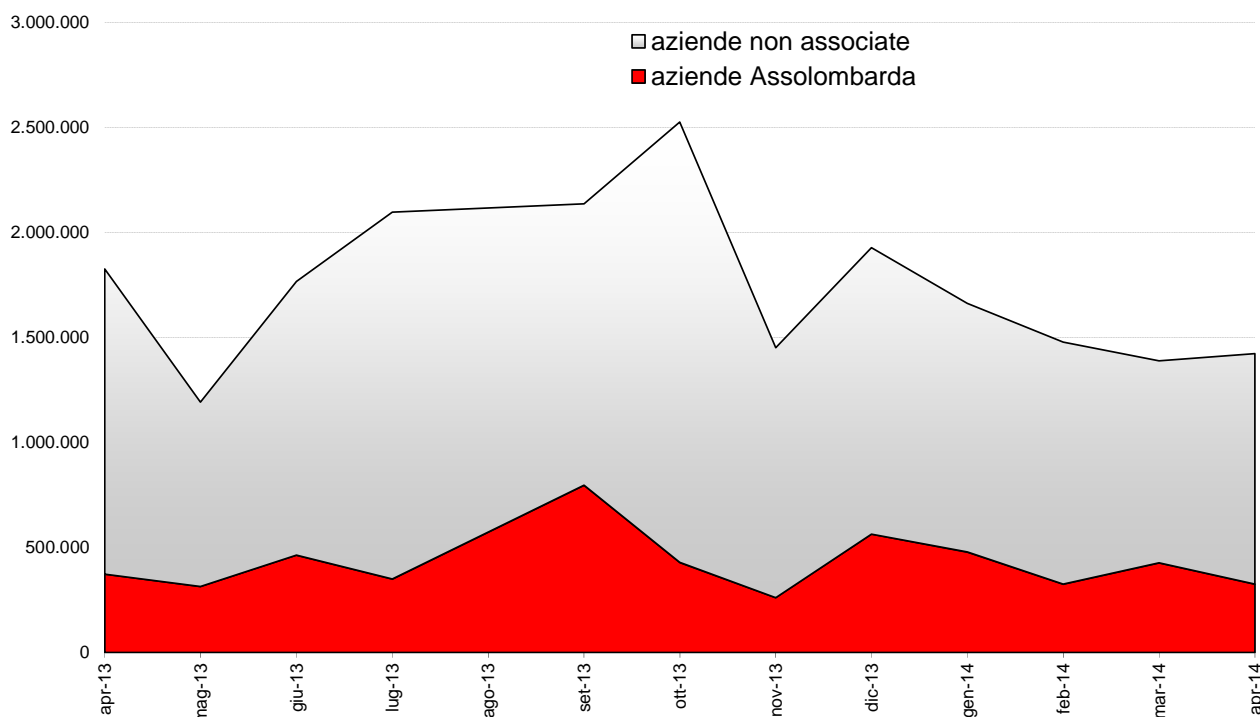
I dati riportati in questo paragrafo sono stati elaborati dal Centro Studi Assolombarda sulla base delle richieste di Cassa Integrazione Ordinaria presentate dalle sole aziende associate all'apposita Commissione Provinciale, e da questa autorizzate. Esse rappresentano quindi una parte di quelli riportati nel par. 1.1 - CIG Ordinaria, cui sono omogenei e confrontabili per riferimento temporale (la data di riunione della Commissione) e territoriale (l'area milanese).

Nel mese di aprile 2014 le ore di CIGO delle imprese Assolombarda sono diminuite del 24% rispetto al mese precedente e del 13% se confrontate con il dato di aprile 2013. Le ore di CIGO autorizzate ad aprile dalla commissione provinciale per le imprese associate ad Assolombarda sono state 324mila, rappresentando il 23% di quelle autorizzate nell'area milanese: un anno fa (aprile 2013) corrispondevano al 20% del totale dell'area milanese.

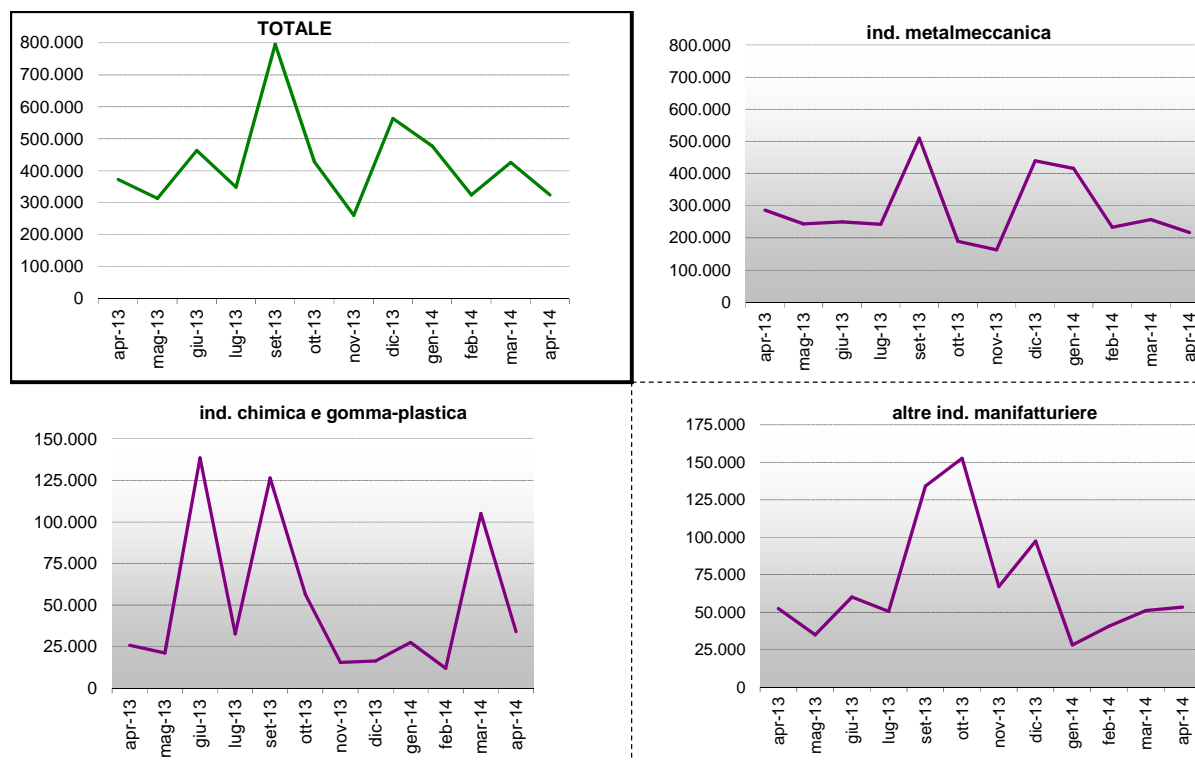
Tabella 2 - Ore di Cassa Integrazione Guadagni Ordinaria autorizzate nel mese dall'apposita Commissione Provinciale - Aziende Assolombarda

	2012	2013	Aprile	
			2013	2014
fino a 15 dip.	418.446	597.912	33.300	72.157
16-49 dip.	1.011.426	1.442.699	122.120	100.984
50-249 dip.	1.690.777	2.011.077	207.910	34.572
250 dip. e oltre	462.600	598.438	9.147	116.758
Totale	3.569.213	4.636.123	372.477	324.471

Fonte: Assolombarda

Grafico 6 - Ripartizione ore di CIGO area milanese tra aziende associate e non associate, apr13-apr14


Fonte: Assolombarda

Grafico 7 - Andamento mensile ore di CIGO, totale e per settore, apr13-apr14- Aziende Assolombarda


2 Disoccupazione

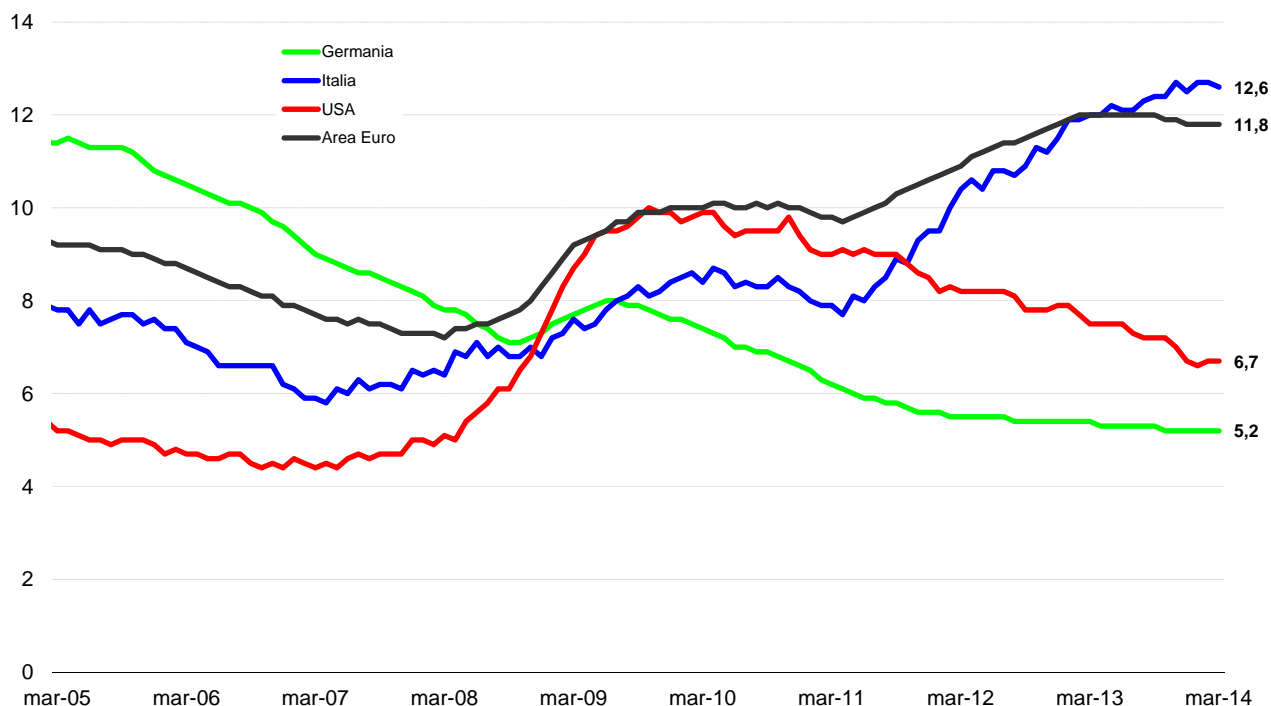
Nel mese di marzo 2014 il tasso di disoccupazione in Italia è stato pari al 12,6%, in diminuzione rispetto al 12,7% stimato a febbraio 2014. Il tasso di disoccupazione nell'Area Euro si è mantenuto stabile all'11,8%; in Europa i tassi sono rimasti stabili anche in Germania e in Francia. Anche oltreoceano il tasso di disoccupazione è rimasto stabile negli USA, tornando sul livello di fine 2013.

Il tasso di disoccupazione giovanile italiano è cresciuto al 42,9% a marzo 2014, dal 42,7% stimato a febbraio 2014.

Tabella 3 - Tassi di disoccupazione in alcuni Paesi e aree geografiche (serie destagionalizzata), mar13-mar14

	2013										2014		
	mar	apr	mag	giu	lug	ago	set	ott	nov	dic	gen	feb	mar
Francia	10,3	10,3	10,3	10,3	10,3	10,3	10,4	10,2	10,2	10,2	10,3	10,4	10,4
Germania	5,4	5,3	5,3	5,3	5,3	5,3	5,3	5,2	5,2	5,2	5,2	5,2	5,2
Italia	12,0	12,0	12,2	12,1	12,1	12,3	12,4	12,4	12,7	12,5	12,7	12,7	12,6
UK	7,7	7,7	7,7	7,7	7,7	7,6	7,3	7,1	7,1	7,1	6,7	:	:
Spagna	26,3	26,3	26,2	26,2	26,2	26,1	26,0	26,0	25,8	25,6	25,4	25,3	25,2
USA	7,5	7,5	7,5	7,5	7,3	7,2	7,2	7,2	7,0	6,7	6,6	6,7	6,7
Area Euro	12,0	12,0	12,0	12,0	12,0	12,0	12,0	11,9	11,9	11,8	11,8	11,8	11,8

Fonte: Eurostat

Grafico 8 - Andamento dei tassi di disoccupazione nei principali paesi e aree geografiche (serie destagionalizzata) - gen08-mar14


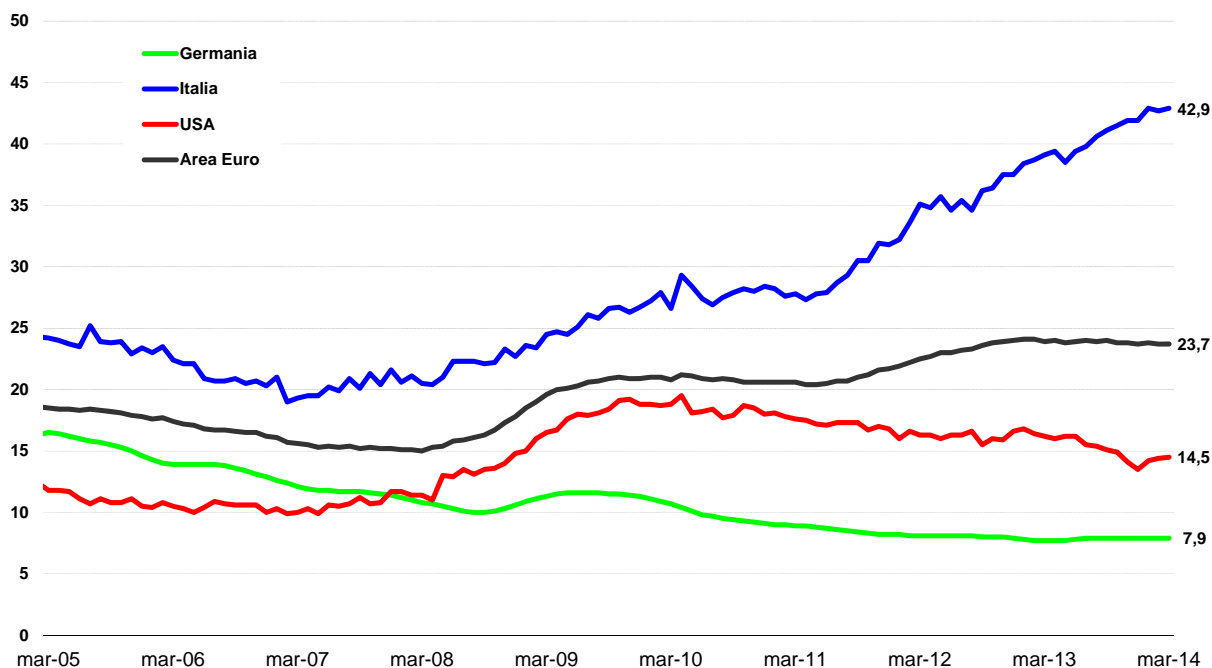
Fonte: Eurostat

Tabella 4 - Tassi di disoccupazione giovanile (15-24) in alcuni Paesi e aree geografiche (serie destagionalizzata) mar13-mar14

	2013										2014		
	mar	apr	mag	giu	lug	ago	set	ott	nov	dic	gen	feb	mar
Francia	25,3	25,2	25,0	25,0	25,1	24,5	24,8	23,8	23,6	23,7	23,6	23,6	23,4
Germania	7,7	7,7	7,7	7,8	7,9	7,9	7,9	7,9	7,9	7,9	7,9	7,9	7,9
Italia	39,1	39,4	38,5	39,4	39,8	40,6	41,1	41,5	41,9	41,9	42,9	42,7	42,9
UK	20,4	20,9	21,4	21,1	20,9	20,7	20,3	19,8	19,6	19,5	18,7	:	:
Spagna	55,3	55,5	55,6	55,7	56,2	56,0	55,7	55,3	54,9	54,3	54,3	53,7	53,7
USA	16,2	16,0	16,2	16,2	15,5	15,4	15,1	14,9	14,1	13,5	14,2	14,4	14,5
Area Euro	23,9	24,0	23,8	23,9	24,0	23,9	24,0	23,8	23,8	23,7	23,8	23,7	23,7

Fonte: Eurostat

Grafico 9 - Andamento dei tassi di disoccupazione giovanile (15-24 anni) nei principali paesi e aree geografiche (serie destagionalizzata) - gen08-mar14



Fonte: Eurostat

Glossario

CIGO (Cassa Integrazione Guadagni Ordinaria): è prevista in caso di sospensione o riduzione dell'attività produttiva dovuta ad eventi temporanei non imputabili all'imprenditore o ai lavoratori o determinati da situazioni temporanee di mercato.

CIGS (Cassa Integrazione Guadagni Straordinaria): è prevista quando l'azienda si trova in una delle seguenti condizioni: ristrutturazione, riorganizzazione, conversione, crisi aziendale, procedure concorsuali.

CIG in deroga (Cassa Integrazione Guadagni in deroga): è un intervento di integrazione salariale a sostegno di imprese o lavoratori non destinatari della normativa sulla Cassa Integrazione Guadagni.

Tasso di disoccupazione: il tasso di disoccupazione rappresenta la percentuale di persone disoccupate rispetto al totale della forza lavoro, basata sulla definizione dell'ILO (International Labour Office). Le forze lavoro corrispondono al numero totale di persone impiegate e disoccupate. Le persone disoccupate comprendono le persone tra i 15 e i 74 anni che:

- non sono occupate durante la settimana di riferimento;
- sono disponibili a lavorare entro le due settimane successive all'intervista;
- hanno effettuato un'azione attiva di ricerca del lavoro nelle quattro settimane che precedono l'intervista o inizieranno un lavoro entro tre mesi dalla data dell'intervista.

I dati presenti in questo rapporto sono destagionalizzati.