

## LA PRESIDENZA

Presidente	<b>Alberto Meomartini</b>
Vice Presidenti	<b>Giuliano Asperti</b> con delega al Territorio e infrastrutture <b>Nicolò Codini</b> con delega al Credito <b>Gian Francesco Imperiali</b> con delega alle Relazioni industriali e affari sociali <b>Alessandro Spada</b> con delega all'Organizzazione, sviluppo associativo, Organizzazione Zonale e Associazioni collegate
Vice Presidenti di diritto	<b>Alvise Biffi</b> , Presidente Gruppo Giovani Imprenditori <b>Luigi Lucchetti</b> , Presidente Piccola Impresa
Consigliere Incaricato per il Centro Studi	<b>Umberto Quadrino</b>
Tesoriere	<b>Antonio Zoncada</b>
Consiglieri Incaricati	<b>Giorgio Basile</b> per la Finanza, diritto d'impresa e fisco <b>Antonio Calabrò</b> per la Responsabilità sociale d'impresa e Cultura <b>Giuseppe Castelli</b> per le Relazioni internazionali <b>Luciano Martucci</b> per la Ricerca e innovazione <b>Adriana Mavellia</b> per il Marketing, sviluppo e promozione immagine
Direttore Generale	<b>Antonio Colombo</b>



ASSOLOMBARDA

Assolombarda è l'associazione delle imprese industriali e del terziario che operano nelle province di Milano, Lodi e Monza e Brianza. Fondata il 25 giugno 1945 da 54 soci, è una delle organizzazioni imprenditoriali più antiche d'Italia, l'unica associazione territoriale con competenza sovraprovinciale del sistema Confindustria e, per dimensioni, la più rappresentativa.

Conta oltre 6 mila imprese associate, nazionali e internazionali, piccole medie e grandi, produttrici di beni e servizi in tutti i settori, per un totale di circa 320.000 addetti sul territorio di competenza.

Scopo di Assolombarda è lo sviluppo dell'industria e dell'imprenditorialità sul territorio. A questo fine, l'Associazione favorisce la collaborazione tra le aziende associate e svolge un'azione di tutela e rappresentanza degli interessi delle imprese nei confronti della Istituzioni, della Pubblica Amministrazione, del mondo politico e sindacale e della società in generale.

Assolombarda, inoltre, si pone come punto di riferimento per i propri associati fornendo un servizio di informazione e assistenza su tutti gli aspetti strategici e gestionali della vita aziendale.




## IL SISTEMA CONFINDUSTRIALE

Fondata nel 1910, Confindustria è la principale organizzazione rappresentativa delle imprese manifatturiere e di servizi in Italia. Raggruppa, su base volontaria, più di 142.762 imprese di tutte le dimensioni per un totale di circa 5.235.000 addetti.

Il valore base che ispira l'azione dell'organizzazione degli imprenditori è la convinzione che la libera impresa ed il libero esercizio dell'attività economica, in un contesto di economia di mercato, siano fattori di sviluppo e di progresso per l'intera società.

Confindustria si propone di contribuire, insieme alle istituzioni politiche e alle organizzazioni economiche, sociali e culturali, nazionali e internazionali, alla crescita economica e al progresso sociale del paese. A questo fine Confindustria rappresenta le esigenze e le proposte del sistema economico italiano nei confronti delle principali istituzioni politiche e amministrative, incluso il Parlamento, il Governo, le organizzazioni sindacali e le altre forze sociali.

18	CONFINDUSTRIE REGIONALI	
103	ASSOCIAZIONI TERRITORIALI => Assolombarda	
18	SOCI AGGREGATI	
22	FEDERAZIONI DI SETTORE	
3	FEDERAZIONI DI SCOPO	
95	ASSOCIAZIONI DI CATEGORIA	
259	ORGANIZZAZIONI ASSOCIATE	
142.762	IMPRESE	
5.235.000	DIPENDENTI	



Le **Associazioni territoriali** raggruppano le imprese operanti in una determinata area geografica, generalmente la provincia, e trattano problemi di comune interesse per le imprese dislocate in quell'area. Le **Associazioni di categoria** raggruppano le imprese che operano in un determinato settore merceologico e trattano problemi di carattere nazionale attinenti al settore specifico.

Le **Confindustrie regionali** e le **Federazioni di settore** costituiscono, nell'ambito del sistema confindustriale, il livello organizzativo di aggregazione, rispettivamente delle associazioni territoriali e delle associazioni di categoria.

**Associandosi ad Assolombarda l'impresa entra nel Sistema Confindustria.**

## L'ASSOCIAZIONISMO INDUSTRIALE

L'associazionismo tra gli industriali è fenomeno strettamente legato alla moderna evoluzione dello sviluppo economico. In tutti i principali paesi europei, già sul finire del secolo scorso, erano attive compagini di rappresentanza degli imprenditori per la salvaguardia di comuni interessi.

In Italia queste associazioni sono nate nella seconda metà del 1800 con lo svilupparsi del processo di industrializzazione.

Milano, che ha guidato la grande trasformazione italiana all'inizio del secolo, ha visto nascere per prime le associazioni di categoria, in rappresentanza dei produttori. Tra le più significative il Consorzio Lombardo degli Industriali Metallurgici e Meccanici, del 1899.

Nel 1919, con l'ampliarsi delle lotte sociali, gli industriali milanesi si sono trovati nella necessità di individuare una linea comune di comportamento. E' stata così decisa la fondazione della Federazione Industriale Lombarda, che riuniva le rappresentanze di tutti i settori produttivi.

Con l'avvento del fascismo, le leggi corporative ne hanno modificato l'assetto, trasformandola in ufficio burocratico, in dipendenza dal Ministero delle Corporazioni.

Nel 1945, dopo la liberazione, Giovanni Falck ha avviato la fase di rifondazione dell'organismo: il 25 giugno 1945 è stata così costituita l'Associazione Industriale Lombarda, Assolombarda nell'attuale dizione statutaria.

## I PRESIDENTI DI ASSOLOMBARDA DAL 1946 A OGGI

1946	Giovanni FALCK
1947 - 1955	Alighiero DE MICHELI
1955 - 1961	Furio CICOGNA
1961 - 1971	Emanuele DUBINI
1971 - 1977	Giuseppe PELLICANO'
1977 - 1980	Alberto REDAELLI
1980 - 1985	Antonio COPPI
1985 - 1991	Ottorino BELTRAMI
1991 - 1997	Ennio PRESUTTI
1997 - 2001	Benito BENEDETTI
2001 - 2005	Michele PERINI
2005 - 2009	Diana BRACCO
2009	Alberto MEOMARTINI



## GLI ORGANI ASSOCIATIVI E LA GOVERNANCE

Assolombarda è strutturata in modo da consentire la più ampia partecipazione degli imprenditori alla vita associativa. Periodicamente le cariche associative vengono rinnovate mediante meccanismi che garantiscono una adeguata rappresentanza delle imprese dei vari tipi e dimensioni e il concorso delle componenti della base associativa. Il rinnovamento viene garantito anche attraverso la rotazione delle cariche e la conseguente non rinnovabilità delle stesse.

### Sono Organi Istituzionali di Assolombarda:

- Assemblea
- Giunta
- Consiglio Direttivo
- Consulta dei Presidenti
- Presidenza

### Le imprese associate operano attraverso:

- Gruppi Merceologici
- Piccola Impresa
- Gruppo Giovani Imprenditori
- Organizzazione Zonale

### I GRUPPI MERCEOLOGICI

L'Associazione si articola in Gruppi Merceologici al fine di consentire l'espressione più diretta ed efficace della volontà delle imprese che vi appartengono, e la rappresentazione delle loro esigenze negli Organi dell'Associazione. Nell'attività dei Gruppi viene attuata quella continua partecipazione delle imprese associate alla vita associativa che consente la massima rispondenza possibile tra l'opera dell'Associazione e gli interessi delle singole imprese.



ASSOLOMBARDA

## **LA PICCOLA IMPRESA**

La Piccola Impresa concorre, nell'ambito delle linee politiche generali, alla realizzazione degli scopi associativi con particolare riferimento alle istanze specifiche delle imprese associate con meno di 250 dipendenti.

La particolare attenzione rivolta dal sistema associativo a questo universo si concretizza coniugando le istanze e i valori di riferimento alle esigenze specifiche delle piccole e medie imprese milanesi.

La fascia di aziende con meno di 250 dipendenti comprende oltre 5.700 imprese associate con circa 170 mila addetti su 315 mila totali nella provincia di Milano.

## **IL GRUPPO GIOVANI IMPRENDITORI**

Il Gruppo Giovani Imprenditori ha come scopi quelli di approfondire la conoscenza degli aspetti economici, sociali, politici ed aziendali dell'attività dell'impresa, per favorire la crescita professionale dei Giovani Imprenditori; di promuovere e stimolare, nella formazione culturale dei Giovani Imprenditori, lo spirito associativo, la consapevolezza della funzione economica ed etico-sociale della libera iniziativa d'impresa; di promuovere la diffusione dei valori e della cultura d'impresa nella società civile e di esprimere le esigenze dei soci negli organismi interni ed esterni al Sistema confederale.

## **L'ORGANIZZAZIONE ZONALE**

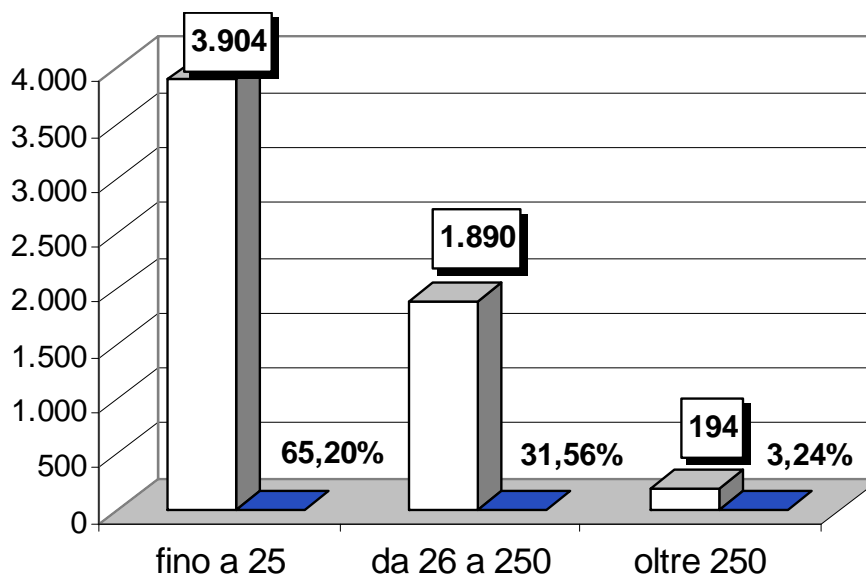
L'Organizzazione Zonale di Assolombarda è una presenza al fianco delle imprese sul territorio, per tutelarne gli interessi e rafforzarne le istanze collettive e per dare risposta ai bisogni di efficienza e di efficacia del contesto localizzativo, che rappresenta un fattore competitivo sempre più determinante.

Attraverso una partecipazione attiva degli associati che facilita la comprensione delle loro esigenze, l'Organizzazione Zonale è l'organismo che sostiene la presenza di Assolombarda sul territorio nei confronti delle istituzioni e degli attori pubblici locali, favorendo con la propria attività la ricerca di consenso e di "accettabilità" territoriale.



## IMPRESE ASSOCIATE PER NUMERO DI DIPENDENTI

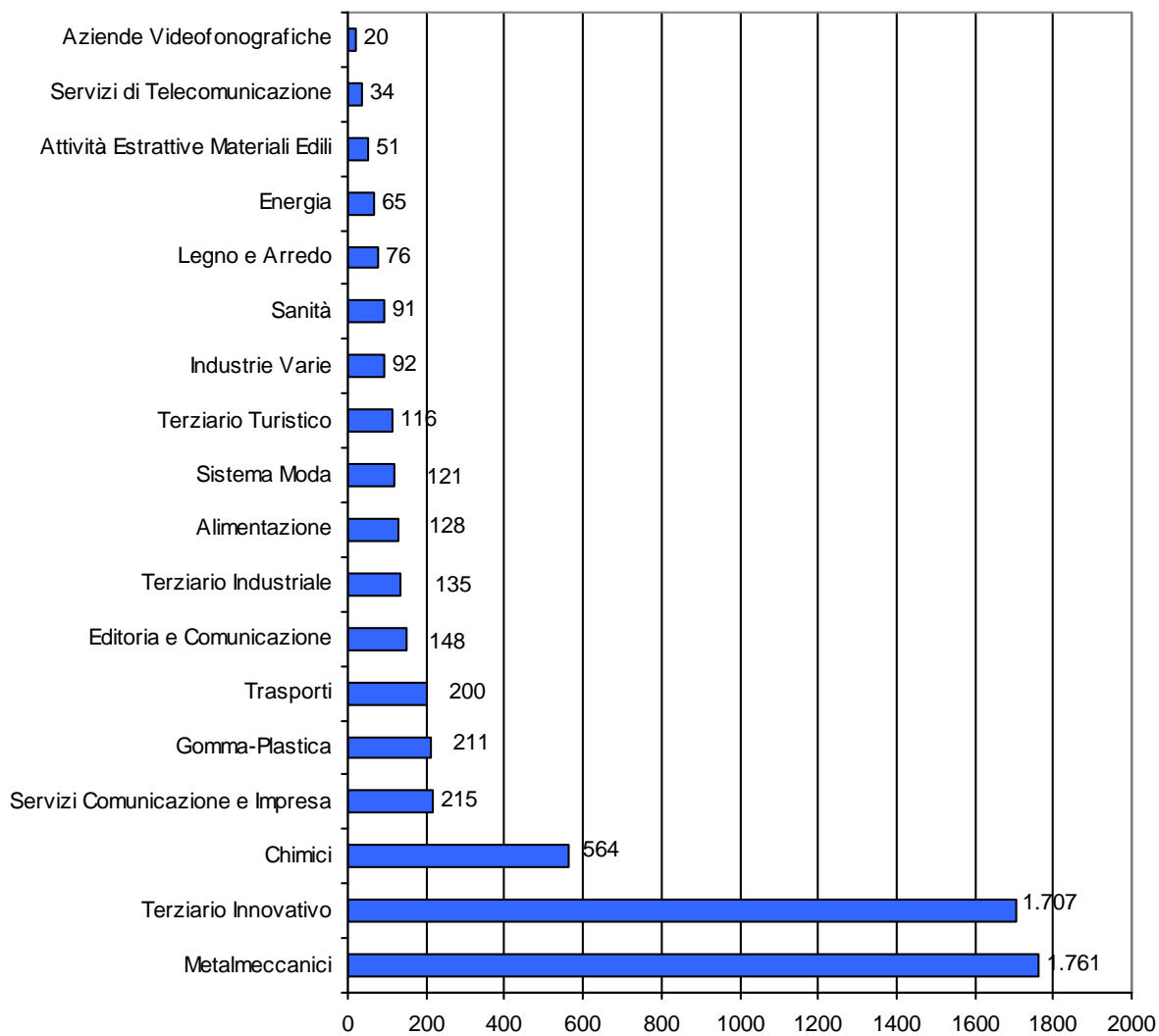
Ad Assolombarda sono associate 5.988 imprese. Di queste, il 65% conta meno di 25 dipendenti e il 3% ha più di 250 addetti.



N. dipendenti	Totale Associate		Distribuz. Percentuale	
	aziende	dipendenti	% aziende	% dipendenti
Fino a 10	2.509	10.085	41.90%	3.22%
Da 11 a 25	1.395	22.990	23.30%	7.33%
Da 26 a 50	910	33.266	15.20%	10.61%
Da 51 a 100	579	41.178	9.66%	13.14%
Da 101 a 250	401	61.737	6.70%	19.69%
Da 251 a 500	122	41.715	2.04%	13.31%
Oltre 500	72	102.495	1.20%	32.70%
<b>Totale</b>	<b>5.988</b>	<b>313.466</b>	<b>100%</b>	<b>100%</b>



## IMPRESE ASSOCIATE PER GRUPPO MERCEOLOGICO\*



\* Escluse circa 650 imprese iscritte in forza di accordi con altre associazioni collegate. Alcune imprese sono inquadrate in più Gruppi merceologici.



ASSOLOMBARDA

## SERVIZI DIRETTI

Assolombarda offre alle imprese associate un'ampia gamma di servizi specialistici che contribuiscono al loro sviluppo.

Per garantire la qualità dei servizi forniti, ottimizzando le risorse e confrontandosi con la concorrenza, Assolombarda si è dotata di un "Sistema Qualità" secondo le Norme UNI EN ISO 9001:2008, valide anche per le strutture di servizi.

Il Sistema di gestione della Qualità è stato certificato da un organismo accreditato il 16 aprile 1997 e viene sottoposto a verifiche e revisioni periodiche in un'ottica di miglioramento continuo.





ASSOLOMBARDA

## ASSOLOMBARDA VUOL DIRE ANCHE ...

Per l'erogazione dei servizi specialistici alle imprese associate, Assolombarda opera anche attraverso strutture partecipate o comunque ad essa collegate.

**ACF** - Offre un approccio strutturato alla gestione finanziaria, attraverso il miglioramento del sistema di comunicazione dell'impresa sul mercato finanziario e la promozione degli strumenti per il miglioramento delle strategie d'impresa.

**ALINTEC** - Alleanze per l'innovazione tecnologica, è la struttura di collegamento fra il mondo della ricerca e il sistema imprenditoriale nata dalla fusione tra Assotec e Politecnico Innovazione. Ha la missione di contribuire allo sviluppo del sistema economico tramite la diffusione dell'innovazione tecnologica nelle imprese e nella Pubblica Amministrazione.

**ASSOCAAF** - Centro di Assistenza Fiscale (CAF) delle Associazioni confindustriali della Lombardia, offre assistenza fiscale per le imprese e per i loro dipendenti.

**ASSOSERVIZI** - Offre servizi operativi in materia di outsourcing dei processi amministrativi ed elaborazione paghe, formazione specialistica e finanziata, editoria, sicurezza e ambiente, software licencing, informazioni commerciali e centro congressi.

**ASSOUTILITY** - Assolombarda, attraverso Assoutility S.r.l. e il Consorzio Assoutility, assiste e favorisce le imprese nell'accesso al libero mercato dell'energia elettrica e delle altre utility e contribuisce a migliorare la capacità di utilizzo di queste risorse da parte delle stesse aziende.

**CONFIDI PROVINCE LOMBARDE** - Facilita le PMI nell'accesso al sistema creditizio attraverso la concessione di garanzie.

**CONSORZIO QUALITÀ** - Supporta le aziende, in particolare le PMI, nel miglioramento continuo della qualità e nell'attuazione e certificazione del sistema di gestione per la qualità.

**FONDAZIONE SODALITAS** - Costituita nel 1995 da Assolombarda e da un gruppo di imprese associate e di manager, Sodalitas, Associazione per lo Sviluppo dell'Imprenditoria nel Sociale, è un qualificato ponte tra cultura d'impresa e mondo del nonprofit.

**JAPAN DESK, CHINA DESK, CANADA DESK, RUSSIA E KAZAKHSTAN DESK** - Offrono alle imprese supporto per operare, rispettivamente, sul mercato giapponese, cinese, canadese e russo.

**MATERIAL CONNEXION** - E' il primo centro di documentazione e ricerca sui materiali innovativi in Italia. La società fornisce informazioni a quanti - imprese, centri di ricerca, istituti e università, professionisti, progettisti e designer - stanno cercando nuovi materiali per i loro progetti o prodotti, stabilendo contatti tra produttori e potenziali utilizzatori.

**MUSEIMPRESA** - L'Associazione promossa da Assolombarda e Confindustria mette a sistema quelle imprese che abbiano individuato nell'archivio o nel museo aziendale una forma importante di comunicazione e diffusione della cultura d'impresa.