



*“Studi e Analisi” presenta
elaborazioni e indagini prodotte
dal Centro Studi nei suoi ambiti
d’interesse*

Indagine congiunturale Rapida sul settore manifatturiero milanese

maggio 2010

a cura di Valeria Negri

A maggio 2010 il clima di fiducia delle imprese manifatturiere milanesi torna a crescere, dopo la flessione di aprile seguita al picco di marzo (quando l'indicatore ha toccato il punto più alto degli ultimi due anni e mezzo).

Il miglioramento degli ordini negli ultimi mesi si riflette in un notevole incremento della produzione industriale. Le prospettive per i prossimi 3-4 mesi, sostanzialmente invariate rispetto ad aprile, confermano un orizzonte a breve ancora favorevole per le imprese manifatturiere milanesi.

L'indice del clima di fiducia sale da 94,9 di aprile a 95,9, grazie alla crescita del saldo degli ordini esteri, che si porta sul livello massimo da maggio 2008. Le altre variabili che compongono l'indicatore restano sostanzialmente stabili rispetto ad aprile: le aspettative di produzione, la domanda interna e le scorte rimangono invariate. In particolare, queste ultime continuano a restare ampiamente inferiori ai livelli giudicati normali.

In termini di giudizi, la produzione raggiunge il saldo più alto da novembre 2007 e il fatturato cresce sul fronte sia interno che estero. Al contrario, l'occupazione torna a scendere, dopo il miglioramento registrato negli ultimi due mesi.

Con riferimento alle prospettive per i successivi 3-4 mesi, le previsioni sulla produzione e sugli ordini interni rimangono stabili, mentre le attese sugli ordini esteri flettono, pur restando su valori positivi. Infine, le opinioni sulle tendenze future dell'economia italiana restano invariate sul saldo negativo registrato ad aprile, confermando così il permanere di incertezze sul quadro economico generale.

Centro Studi
Andrea Fioni Responsabile Centro Studi Area sociale e mercato del lavoro
Maria Grazia De Maglie Macroeconomia e terziario
Valeria Negri Macroeconomia e industria
http://www.assolombarda.it/ mailto:stud@assolombarda.it Tel. segreteria: 02.58370.328



1 Grafici

Grafico 1 - Clima di fiducia¹

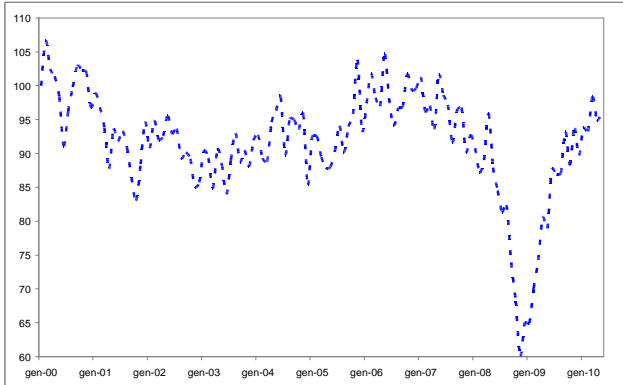


Grafico 2 - Produzione industriale

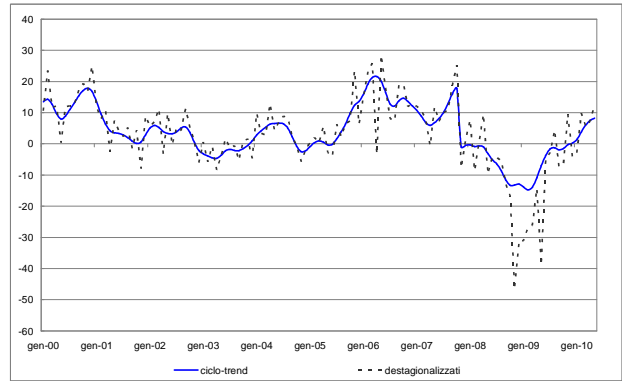


Grafico 3 - Ordini interni

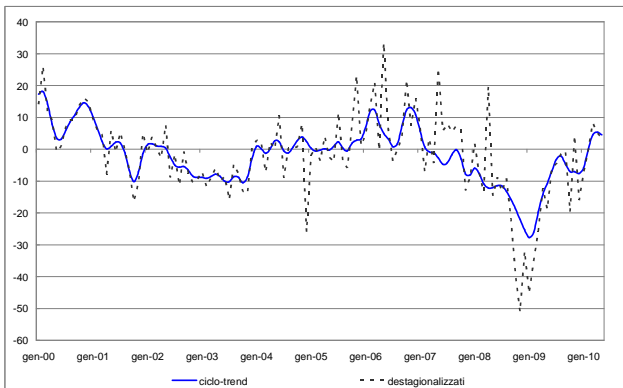


Grafico 4 - Ordini esteri

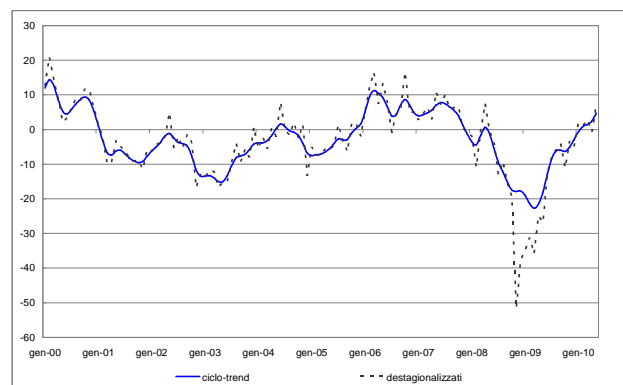


Grafico 5 - Scorte

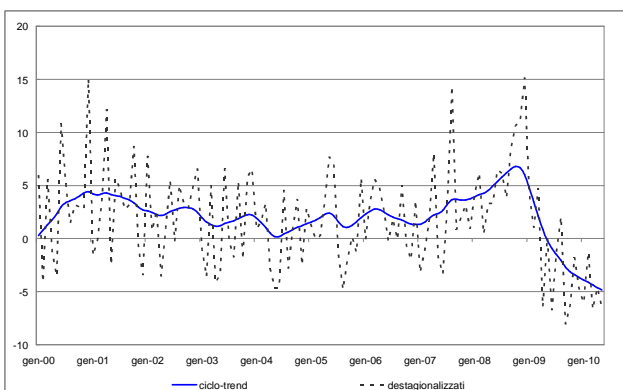
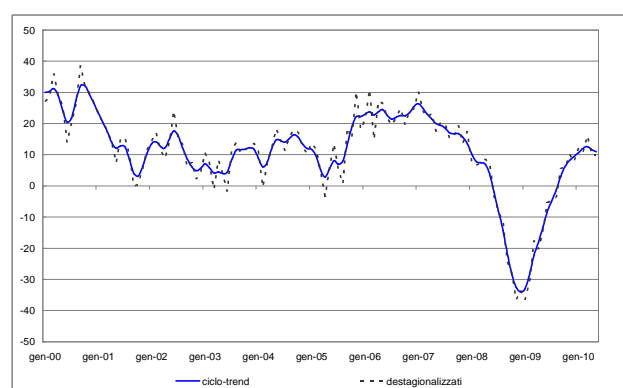


Grafico 6 - Previsioni produzione



2 Indicatori congiunturali

Tabella 1 - Clima di fiducia¹

Periodo di riferimento	Indice (base 2000=100)
febbraio-10	93,2
marzo-10	98,4
aprile-10	94,9
maggio-10	95,9

Tabella 2 - Produzione industriale

Periodo di riferimento	Saldo dati destagionalizzati	Saldo dati grezzi	Previsioni dati destagionalizzati	Previsioni dati grezzi
febbraio-10	10	25	11	15
marzo-10	6	29	16	26
aprile-10	7	0	10	17
maggio-10	12	24	10	15

Tabella 3 - Ordini interni

Periodo di riferimento	Saldo dati destagionalizzati	Saldo dati grezzi	Previsioni dati destagionalizzati	Previsioni dati grezzi
febbraio-10	0	12	5	10
marzo-10	8	34	11	14
aprile-10	5	-1	7	10
maggio-10	3	6	8	10

Tabella 4 - Ordini esteri

Periodo di riferimento	Saldo dati destagionalizzati	Saldo dati grezzi	Previsioni dati destagionalizzati	Previsioni dati grezzi
febbraio-10	1	16	13	14
marzo-10	3	22	11	15
aprile-10	-1	-8	13	11
maggio-10	7	13	10	9

Tabella 5 - Fatturato interno

Periodo di riferimento	Saldo dati destagionalizzati	Saldo dati grezzi
febbraio-10	6	23
marzo-10	6	34
aprile-10	5	-7
maggio-10	8	13

Tabella 6 - Fatturato estero

Periodo di riferimento	Saldo dati destagionalizzati	Saldo dati grezzi
febbraio-10	2	22
marzo-10	-4	16
aprile-10	-2	-13
maggio-10	4	16

Tabella 7 - Altre variabili (saldi)

Periodo di riferimento	Scorte dati destag.	Scorte dati grezzi	Occupazione dati destag.	Occupazione dati grezzi	Tendenze dell'economia dati destag.	Tendenze dell'economia dati grezzi
febbraio-10	-1	1	-6	-5	-13	-13
marzo-10	-7	-4	-2	0	4	5
aprile-10	-5	-1	-3	-2	-8	-9
maggio-10	-6	-3	-8	-4	-9	-9

Documento: Rapida_mag10.doc

¹ Media aritmetica semplice dei saldi destagionalizzati delle aspettative a breve termine della produzione, degli ordini totali e delle scorte di prodotti finiti (con segno inverso). L'indice commentato presenta come base pari a 100 il dato medio registrato nell'anno 2000.