



“Studi e Analisi” presenta
elaborazioni e indagini prodotte
dal Centro Studi nei suoi ambiti
d’interesse

Andamento della Cassa Integrazione e dei licenziamenti nell’area milanese¹

giugno 2009

a cura di Edoardo Della Torre

Centro Studi

Andrea Fioni
Responsabile

Maria Grazia De Maglie
Macroeconomia e terziario

Edoardo Della Torre
Area sociale e mercato del lavoro

Valeria Negri
Macroeconomia e industria

www.assolombarda.it
stud@assolombarda.it
Tel. segreteria: 02.58370.328

A giugno l’andamento della **CIG Ordinaria** nell’area milanese segna un’inversione di tendenza rispetto alla crescita che durava ormai da settembre 2008. Le ore autorizzate nel mese sono state infatti poco più di 2 milioni, contro le 2,3 milioni di maggio. A livello congiunturale, si rileva quindi una diminuzione nel ricorso alla CIGO dell’11,0% nell’area milanese, in perfetta coerenza con quanto rilevato a livello nazionale (-10,8%). I dati tendenziali mostrano però uno scenario ancora allarmante: nel primo semestre 2009 le ore autorizzate per interventi ordinari sono state più di 8 milioni, contro gli 0,7 milioni del primo semestre 2008.

Tutti i settori registrano diminuzioni rispetto al mese scorso, ad eccezione dell’alimentare, che sperimenta la prima vera crescita dal settembre 2008.

Non sono disponibili aggiornamenti sull’andamento della **CIGS in deroga** a livello milanese, ma i dati nazionali mostrano una sostanziale stabilizzazione delle ore richieste tra maggio e giugno.

Cresce invece il numero di **licenziamenti**, passando dai 320 del mese di maggio ai 571 del mese di giugno. Nel primo semestre dell’anno i licenziamenti sono stati complessivamente 2.573, contro i 1.296 registrati nello stesso periodo del 2008.

¹ I dati sulla CIG (ordinaria e straordinaria) si riferiscono all’intera provincia di Milano, mentre il numero di licenziamenti è riferito alle sole vertenze collettive effettuate dalle aziende associate ad Assolombarda.

1 Cassa Integrazione Guadagni

Tabella 1 - Ore di Cassa Integrazione Guadagni Ordinaria autorizzate nel mese dall'apposita Commissione Provinciale (più le eventuali residue dei mesi precedenti) – Gestione Industria

	2006	2007	2008	gennaio-giugno		giugno	
				2008	2009	2008	2009
Alimentari e affini	24.228	6.438	12.864	7.184	13.429	0	7.716
Chimiche e affini ⁽⁼⁾	131.773	163.286	285.775	85.403	867.003	1.040	208.215
Meccaniche e metallurgiche ^(*)	1.667.405	676.596	880.891	381.518	5.703.883	45.124	1.481.866
Tessili e abbigliamento	774.003	330.946	573.956	153.835	836.905	12.028	73.466
Legno	41.012	11.648	27.954	8.973	125.701	0	42.191
Pelli e cuoio	87.456	64.521	57.119	25.256	36.883	0	5.313
Materiali da costruzione ⁽⁺⁾	135.110	95.310	7.365	1.950	134.662	72	16.161
Cartarie, poligrafiche, editoriali	340.973	155.369	105.778	40.505	317.273	5.575	146.416
Altre ⁽⁻⁾	154.411	122.020	123.450	63.372	189.344	15.693	57.099
Totale	3.356.371	1.626.134	2.075.152	767.996	8.225.083	79.533	2.038.443
fino a 15 dip.	484.918	299.964	360.248	142.774	1.119.521	10.632	320.575
16-49 dip.	963.825	615.261	884.607	329.015	2.410.377	44.081	627.753
50-249 dip.	1.090.132	583.002	581.842	210.491	2.984.777	24.103	605.072
250 dip. e oltre	817.496	127.907	248.456	85.716	1.710.408	717	485.043

Fonte: Assolombarda

Tabella 2 - Numero di addetti (operai e impiegati) per i quali l'apposita Commissione Provinciale ha autorizzato l'intervento della Cassa Integrazione Guadagni Ordinaria – Gestione Industria

	2006	2007	2008	gennaio-giugno		giugno	
				2008	2009	2008	2009
Alimentari e affini	18	5	9	9	18	0	19
Chimiche e affini ⁽⁼⁾	126	150	402	159	1.800	12	2.478
Meccaniche e metallurgiche ^(*)	1.559	659	1.090	1.019	7.434	564	13.373
Tessili e abbigliamento	690	347	526	203	1.608	32	824
Legno	99	31	62	36	176	0	182
Pelli e cuoio	42	37	39	36	89	0	197
Materiali da costruzione ⁽⁺⁾	152	61	18	13	258	2	193
Cartarie, poligrafiche, editoriali	252	249	116	73	571	51	861
Altre ⁽⁻⁾	302	199	268	295	428	304	677
Totale	3.239	1.738	2.530	1.843	12.381	965	18.804
fino a 15 dip.	407	241	291	246	1.276	178	1.762
16-49 dip.	789	491	789	578	2.887	343	4.122
50-249 dip.	1.209	680	815	604	4.594	402	5.811
250 dip. e oltre	834	325	634	415	3.624	42	7.109

Fonte: Assolombarda

⁽⁼⁾ Comprese gomma e materie plastiche

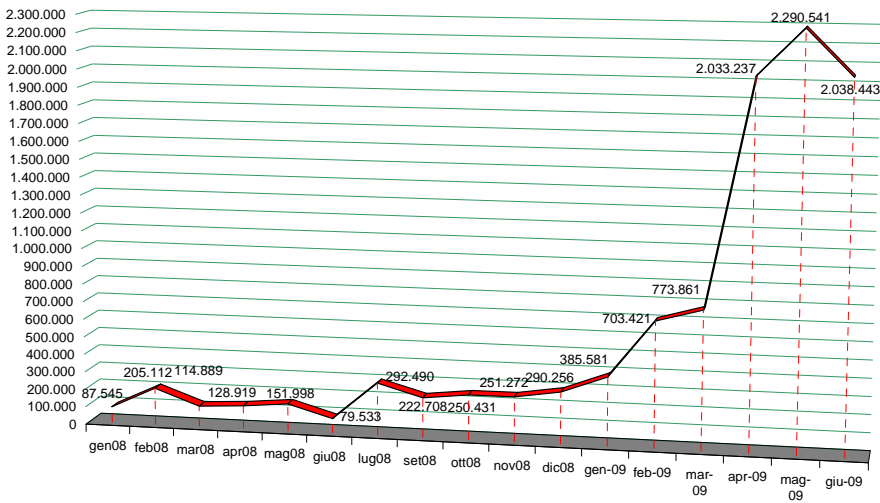
⁽⁺⁾ Cemento, vetro, ceramica e laterizi

^(*) Compresi gli installatori di impianti

⁽⁻⁾ Trasporti, servizi collettivi, spettacolo, ospitalità turismo e industrie varie



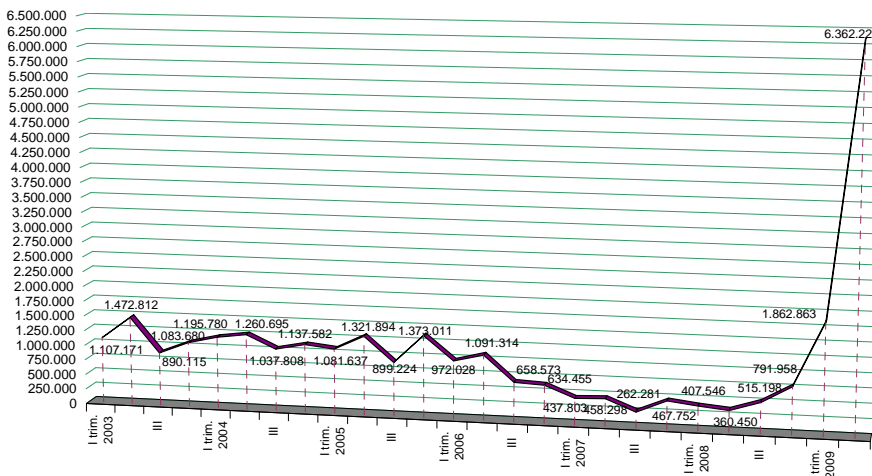
Gráfico 1 – Andamento mensile CIGO - Ore autorizzate apr08/giu09 - Gestione Industria



Nota: nel mese di agosto 2008 la Commissione non si è riunita

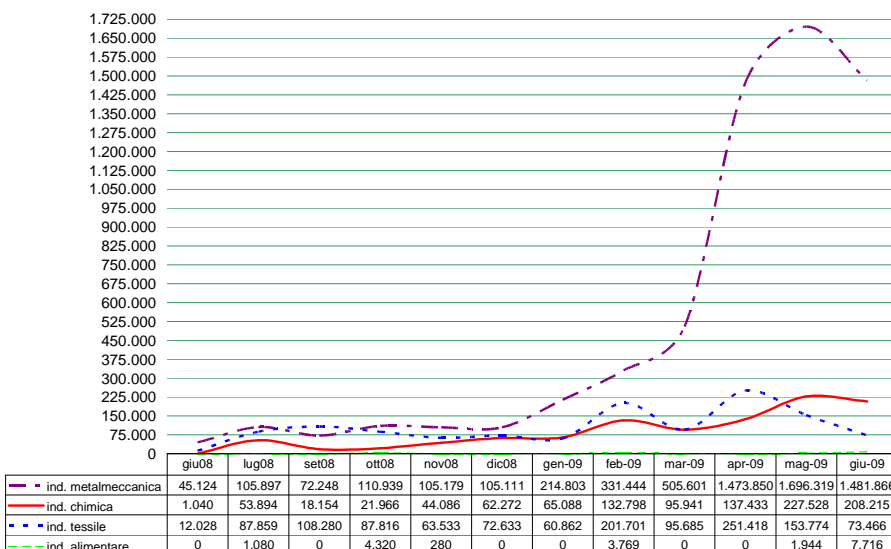
Fonte: Assolombarda

Gráfico 2 - Andamento trimestrale CIGO – Ore totali I trim 03/II trim 09 - Gestione Industria



Fonte: Assolombarda

Gráfico 3 - Andamento mensile CIGO per settore apr08/giu09 - Gestione Industria



Nota: nel mese di agosto 2008 la Commissione non si è riunita

Fonte: Assolombarda

Grafico 4 - Andamento trimestrale CIGO per settore I trim 05/II trim 09 - Gestione Industria

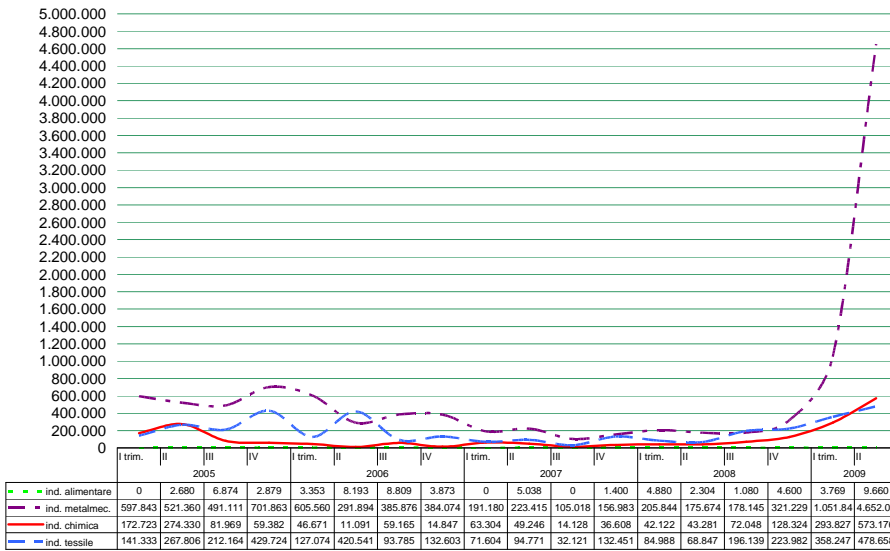
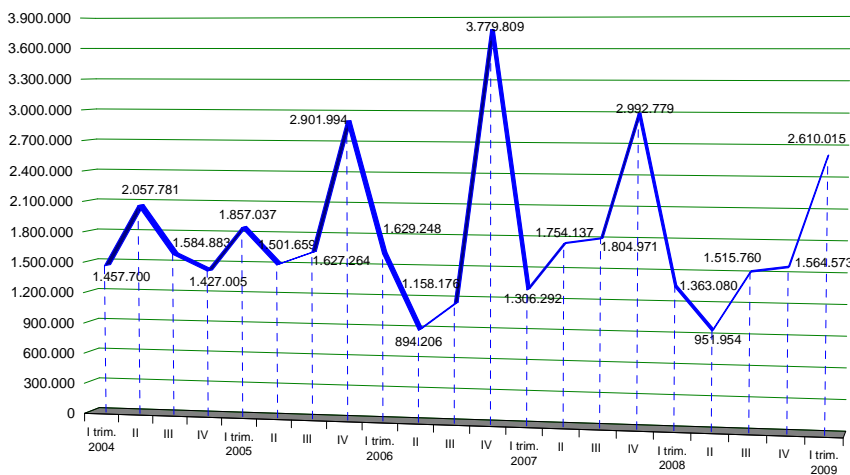
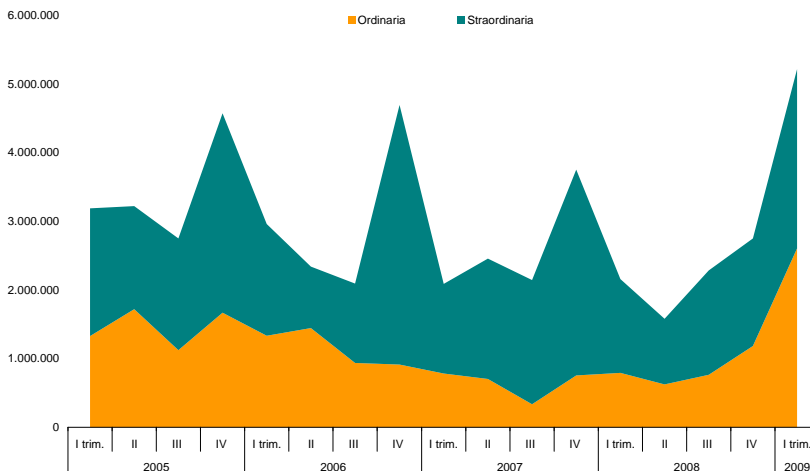


Grafico 5 - Andamento trimestrale CIGS – Ore totali I trim 04/II trim 09



Fonte: ns. elaborazioni su dati dell'Osservatorio sul mercato del lavoro della Provincia di Milano
Fonte: Assolombarda

Grafico 6 – Contributo CIGO e CIGS al monte ore complessivo del trimestre – I trim 04/II trim 09

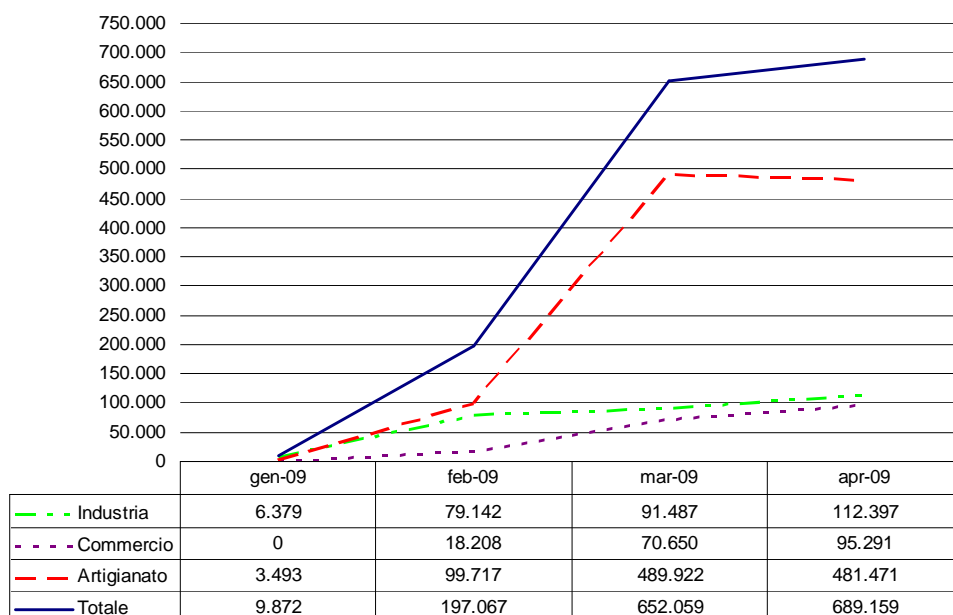


Fonte: ns. elaborazioni su dati dell'Osservatorio sul mercato del lavoro della Provincia di Milano

Nelle tabelle 3 e 4 e nel grafico 7 sono riportati i dati relativi alla **CIGS in deroga**. La Cigs in deroga è un ammortizzatore che ha come destinatarie **tre tipologie di imprese**: **1. imprese che non raggiungono i limiti dimensionali (15 addetti) previsti dalla disciplina vigente sugli ammortizzatori sociali** (le cui domande sono esaminate ed eventualmente approvate da una Commissione Tecnica Provinciale); **2. imprese che operano in settori di attività diversi da quelli previsti dalla disciplina vigente** (le cui domande sono esaminate da una Commissione Tecnica Regionale); **3. imprese che rientrano nella disciplina vigente ma che intendono presentare domanda in deroga ai limiti di durata del trattamento o in assenza dei presupposti normativamente previsti** (le cui domande sono esaminate da una Commissione Tecnica Regionale).
 Di seguito, la Tabella 3 e il Grafico 7 si riferiscono alle domande della tipologia 1, mentre la tabella 4 riporta i dati disponibili riguardo alle domande delle tipologie 2 e 3.

Tabella 3 – Domande di CIGS IN DEROGA (tipologia 1) approvate dalla Commissione Tecnica Provinciale

	numero domande				numero lavoratori coinvolti			
	industria	commercio	artigianato	totale	industria	commercio	artigianato	totale
2008	13	0	6	19	139	0	33	172
gen-09	8	0	4	12	57	0	19	76
feb-09	18	3	34	55	114	23	194	331
mar-09	18	17	121	156	117	100	715	932
apr-09	21	25	152	198	122	164	806	1.092

Grafico 7 – Numero di ORE di CIGS IN DEROGA (tipologia 1) approvate dalla Commissione Tecnica Provinciale

Tabella 4 – Domande di CIGS IN DEROGA (tipologia 2 e 3) approvate dalla Commissione Tecnica Regionale

	Aziende		Lavoratori	
	Milano	Lombardia	Milano	Lombardia
2008	28	123	912	5359
gen-09	5	29	185	1683
feb-09	3	37	67	724

2 Licenziamenti per riduzione di personale

Tabella 5 - Numero di licenziamenti richiesti e concordati o attuati unilateralmente

	Licenziamenti richiesti				Licenziamenti concordati o attuati unilateralmente			
	2007	2008	gen-giu08	gen-giu09	2007	2008	gen-giu08	gen-giu09
Alimentari e affini	295	136	95	413	286	131	90	314
Chimiche e affini ⁽⁼⁾	1.333	1.910	640	1.243	1.162	1.498	416	959
Meccaniche e metallurgiche ^(^)	1.565	1.542	746	1.096	1.425	1.399	649	1.029
Tessili e abbigliamento	82	51	-	-	76	49	-	-
Legno	-	-	-	-	-	-	-	-
Materiali da costruzione ⁽⁺⁾	-	-	-	-	-	-	-	-
Cartarie, poligrafiche, editoriali	56	61	61	58	46	61	61	32
Altre ⁽⁻⁾	231	117	80	200	170	27	-	178
<i>Doppio inquadramento</i>	450	217	80	68	441	204	80	61
Totale	4.012	4.034	1.702	3.078	3.606	3.369	1.296	2.573
fino a 15 dip.	239	88	66	126	193	39	34	124
16-49 dip.	481	467	182	218	428	387	149	182
50-249 dip.	875	1.303	287	862	767	1.146	182	767
250 dip. e oltre	2.374	2.164	1.167	1.872	2.179	1.791	931	1.500

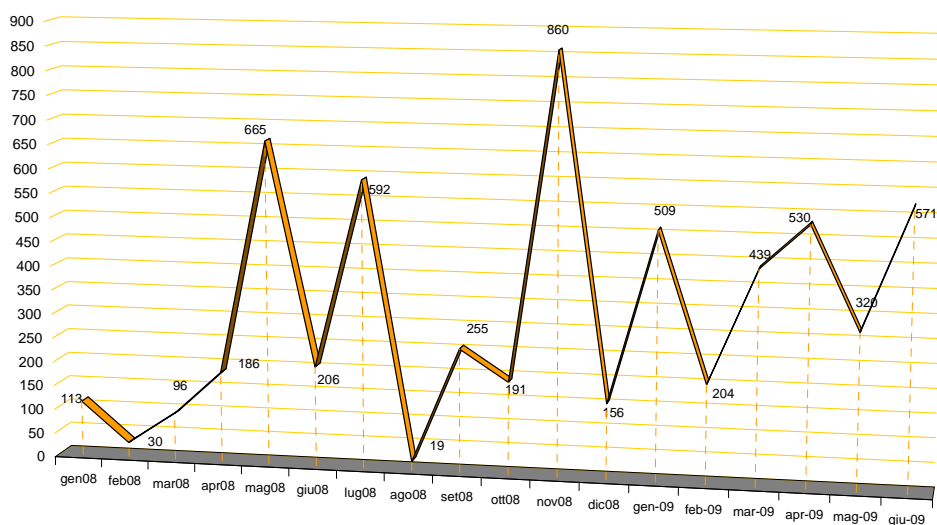
⁽⁼⁾ Comprese gomma e materie plastiche

⁽⁺⁾ Cemento, vetro, ceramica e laterizi

^(^) Compresi gli installatori di impianti

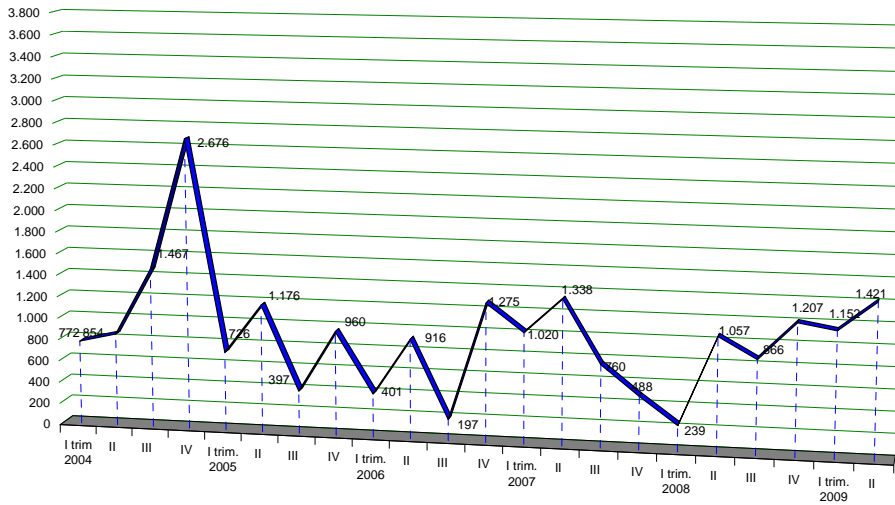
⁽⁻⁾ Trasporti, servizi collettivi, spettacolo, ospitalità, turismo e industrie varie

Fonte: ns. elaborazioni su dati Gruppi Merceologici Assolombarda (dati provvisori)

Grafico 8 – Numero COMPLESSIVO di licenziamenti per riduzione del personale - gen08/giu09


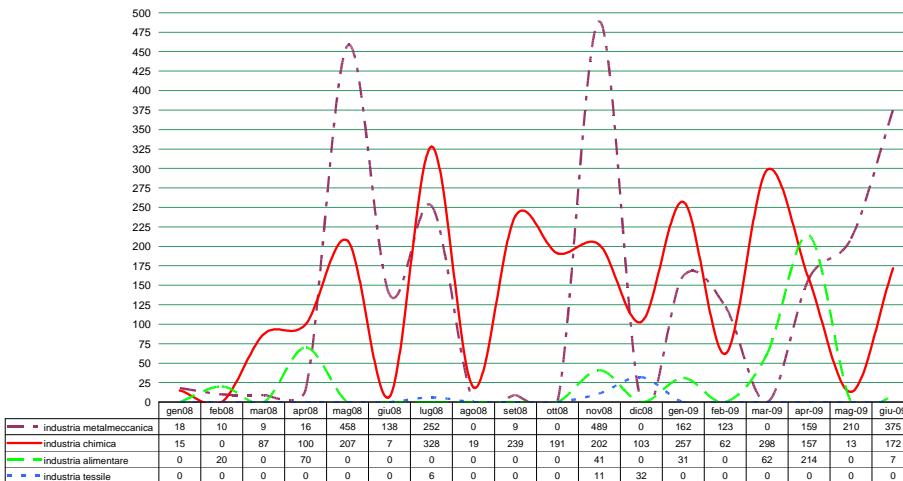
Fonte: ns. elaborazioni su dati dei Gruppi Merceologici Assolombarda (dati provvisori)

Gráfico 9 – Numero COMPLESSIVO di licenziamenti per riduzione del personale – I trim 2004 / II trim 2009



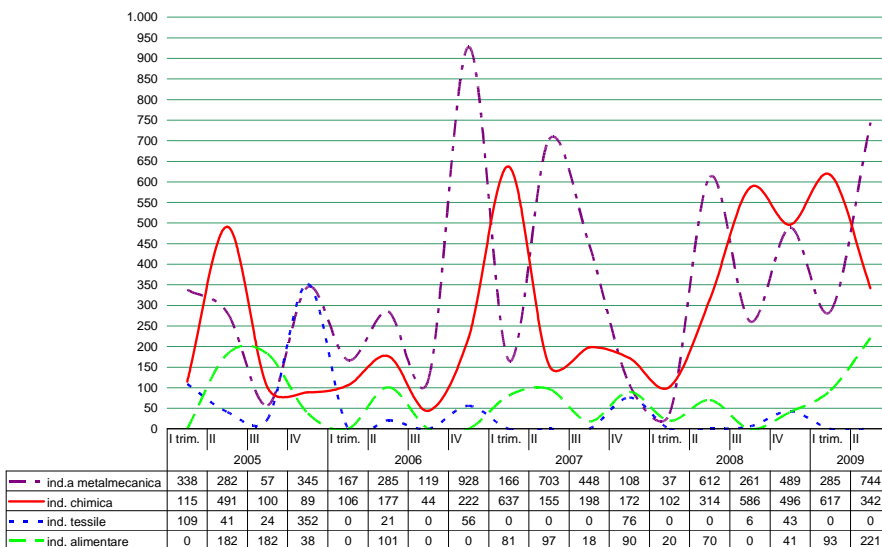
Fonte: ns. elaborazioni su dati dei Gruppi Merceologici Assolombarda (dati provvisori)

Gráfico 10 – Numero di licenziamenti per riduzione del personale PER SETTORE – gen08/ giu09



Fonte: ns. elaborazioni su dati dei Gruppi Merceologici Assolombarda (dati provvisori)

Gráfico 11 – Numero di licenziamenti per riduzione del personale PER SETTORE – I trim 04/II trim 09



Fonte: ns. elaborazioni su dati dei Gruppi Merceologici Assolombarda (dati provvisori)